

LIBERATION GARDEN

Bevrijdingsmuseum Leopoldsburg



PERSTEKST: toekenning provinciale subsidies voor het project Liberation Garden Leopoldsburg.



Inleidend...

De gemeente Leopoldsburg toont met het toeristisch erfgoedproject Liberation Garden grote ambitie. Het Chinees paviljoen, dat jarenlang dienst heeft gedaan als officierspaviljoen, wordt getransformeerd tot een uniek bevrijdingsmuseum. Het paviljoen wordt uitgebreid met een nieuwbouw, die architecturaal volledig aansluit bij het militair erfgoed en de omgeving.

In dit museum beleeft de bezoeker dankzij hedendaagse en gedurfde beeldtaal en getuigenissen, aangevuld met een selectie van bijzondere collectiestukken, de impact van de Wereldoorlog II en de bevrijding. Ook de jarenlange impact van het militaire kamp op het Limburgs socio-economisch leven in Leopoldsburg komt aan bod.

Burgemeester wd. Marleen Kauffmann:

“Dit project heeft een belangrijke maatschappelijke en economisch functie. Het zorgt vooreerst voor een blijvende maatschappelijke verankering van één van de gruwelijkste periodes uit de West-Europese geschiedenis en van de rol die onze gemeente in de bevrijding via de operatie Market Garden heeft gespeeld. Met het beoogde bezoekersaantal (50.000) wordt ook een grote economische return verwacht. Deze bezoekersstroom zorgt voor nieuwe kansen voor de toeristische sector en voor de handel en horeca in Leopoldsburg. Op een innovatieve en strategische wijze zal de gemeente dit toeristisch erfgoedproject verbinden met het bestaande ondernemerschap zodat dit project een echte economische hefboom voor Leopoldsburg wordt.”

Gedeputeerde van toerisme en erfgoed Igor Philtjens:

“Op kruissnelheid zal dit project niet alleen een hefboom voor Leopoldsburg maar voor de ruimere regio en voor heel Limburg zijn. Liberation Garden wordt hét verbindend element met het andere bijzondere oorlogserfgoed in onze provincie. Door die verbinding wordt een totaalervaring en –beleving gecreëerd. Een beleving die niet alleen informerend is, maar die ook zorgt voor beklijvende herinneringen en die de bezoeker aanzet tot reflectie. Het bevrijdingsmuseum zet Limburg ook op de Europese kaart. Het museum wordt de allereerste Limburgse en Vlaamse hotspot op de Europese Liberation Route, een toeristische erfgoedroute die de bevrijding van Europa, van Londen tot Berlijn, volgt. Omwille van die Limburgse hefboom hebben wij meer dan 1,1 miljoen euro provinciale investeringssubsidies vrijgemaakt voor de realisatie van dit project.”

Provinciale investeringssubsidies

De toegekende provinciale investeringssubsidies kaderen in het provinciaal subsidiereglement E-xtra². Gedeputeerde van toerisme en erfgoed Igor Philtjens:

“Met dit reglement geven we een impuls aan onderscheidende investeringen in het Limburgs onroerend erfgoed. Voorwaarde is wel dat het erfgoed een publieke en bovenlokale hefboomfunctie krijgt. Het Limburgs erfgoed wordt hierdoor duurzaam in onze provincie verankerd. Met de provinciale impuls zorgen we ook voor een maatschappelijke, culturele en economische meerwaarde. Het Limburgs erfgoed levert, dankzij de provinciale impulsfinanciering, een bijdrage aan een sterker bewustzijn van ons verleden en werkt zo identiteitsversterkend. Het erfgoed zorgt ook voor de realisatie van nieuwe toeristische producten met positieve economische effecten in het dagtoerisme en voor het Limburgs toeristisch ondernemerschap.”

Voor de subsidietoekenning heeft de deputatie zich gebaseerd op het positief advies van de Limburgse commissie onroerend erfgoedbeleid. De commissie looft de gemeente Leopoldsburg voor het hoog ambitieniveau en het sterk beleidsmatig engagement voor de investering en in de latere exploitatie. Het advies stelt ook dat het project een grote economische en educatieve meerwaarde heeft voor de gemeente en voor Limburg. Naar analogie van de Westhoek voor WO I kan Liberation Garden uitgroeien tot een Limburgse, Vlaamse en Europese hub voor WO II (de 'Oosthoek van de Tweede Wereldoorlog') en zo een belangrijke rol vervullen in herinnerings- en vredeseducatie. De commissie is ook positief over het verantwoord evenwicht tussen de restauratie en herbestemming van het Chinees Paviljoen en de nieuwbouw.

Liberation Garden

Het nieuwe museum 'Liberation Garden', dat geopend wordt in 2021, neemt je mee in het unieke verhaal van de historische garnizoensstad Leopoldsburg, waarbij de focus gelegd wordt op de bevrijding tijdens WO II en de start van de wereldberoemde operatie Market Garden. Het is een verhaal dat enkel verteld kan worden in Leopoldsburg, waar sinds 1835 het grootste legerkamp van het land ligt en waar tijdens de Tweede Wereldoorlog talloze politieke gevangenen én Duitse troepen verbleven. Het is belangrijk verhaal, over de prijs van vrijheid en vrede. En het is een verhaal dat vandaag actueler is dan ooit,

Om dit te realiseren wordt het voormalige militaire domein, 'het Paviljoen van de Commandant van de Genie' (het 'Chinees Paviljoen'), ontwikkeld tot een toeristische museumsite. Op het gelijkvloers van het paviljoen wordt het verhaal verteld van het militaire Kamp van Beverlo en de historische garnizoensstad Leopoldsburg, van de jaren 1830 tot nu. Gezien de beperkte oppervlakte van het paviljoen wordt hier een nieuwbouw aan gekoppeld, waar ingezoomd wordt op het grootste hoofdstuk uit de geschiedenis van Leopoldsburg: de Tweede Wereldoorlog. En met name op de periode van de bevrijding, waarin het tussen de strategische Kempische kanalen gelegen Leopoldsburg met zijn reusachtige Kamp van Beverlo een scharnierrol speelde. Het museumbezoek wordt vervolgens uitgediept en afgesloten op de eerste verdieping van het paviljoen, met een expo over de socio-culturele impact die de jaarlijkse instroom van tienduizenden soldaten op de gemeente had. Hier ligt de nadruk vooral op het dagelijks leven van tweehonderd jaar garnizoensstad Leopoldsburg.

Een hedendaags militair museum kan alleen een brug slaan naar het hier en nu door nuance aan te brengen, het heden bij het verhaal te betrekken en hedendaagse middelen en technieken te gebruiken om beleving te creëren. In zijn uitwerking onderscheidt Liberation Garden zich van de meeste andere militaire musea door te breken met een eerder traditionele aanpak (met diorama's, een grote collectie wapens en uniformen, veel tekst, nagebouwde decors, enz.) en te kiezen voor een hedendaagse, gedurfde beeldtaal, aangevuld met een selectie van bijzondere collectiestukken die volledig in functie van het verhaal staan. Centraal staan de verhalen van zij die het meegemaakt hebben. Door hun getuigenissen door te geven aan de volgende generaties moet Liberation Garden er mee voor zorgen dat de herinnering aan WO II een blijvende maatschappelijke verankering krijgt, zodat de lessen uit het verleden nooit vergeten worden. In de scenografie brengen we deze getuigen tot leven in de vorm van op de wanden geanimeerde personages, die hun verhaal vertellen als je hun hand aanraakt (*'in touch with history'*). Dit idee wordt in heel het museum doorgetrokken en spreekt bezoekers van alle leeftijden aan. Naast een museum is Liberation Garden ook een toeristische toegangspoort, waar bezoekers geïnspireerd worden om het lokaal militair erfgoed en het ruimere WO II-erfgoed in de Limburgse

‘Oosthoek van de Tweede Wereldoorlog’ te ontdekken. Internationaal gezien is Liberation Garden het eerste Limburgse (en Vlaamse) ankerpunt op de succesvolle Liberation Route Europe, de toeristische route die de bevrijding van Europa volgt.

De ontwikkeling van Liberation Garden kadert binnen de bredere ambitie van de gemeente Leopoldsburg om het militaire DNA van de gemeente en het waardevolle militaire erfgoed op haar grondgebied optimaal en toekomstgericht te ontsluiten en te valoriseren, aansluitend op het toeristisch- en erfgoedbeleid van de Provincie Limburg en de Vlaamse overheid.

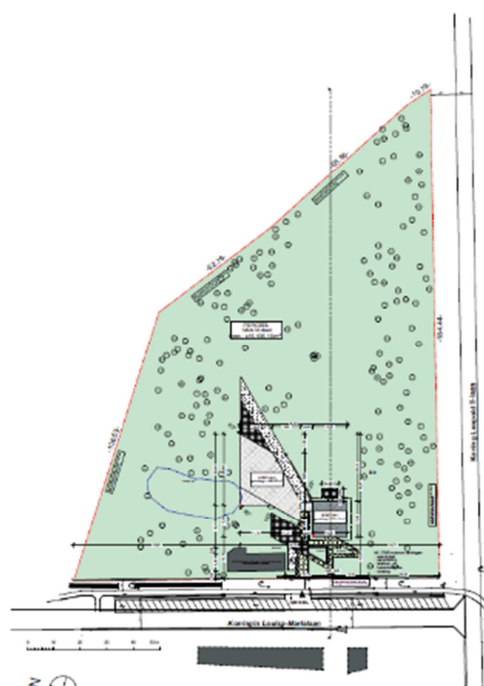
De site van het Chinees Paviljoen

Het te ontwikkelen domein bestaat uit een voormalige officiersvilla (het Chinees Paviljoen), een klein koetsgebouw aan de inkomzijde en een omheinde landschapstuin. De site maakt deel uit van het 19^{de}-eeuwse Koninklijk Park en kijkt uit op een Belgische en Britse WO II-begraafplaats. De site is goed bereikbaar, ligt op wandelafstand van het station en heeft voldoende parkeercapaciteit. Het Chinees Paviljoen is o.a. door zijn bijzondere architectuur een gebouw dat tot de verbeelding spreekt, en onlosmakelijk verbonden is met de geschiedenis en de militaire uitstraling van Leopoldsburg.



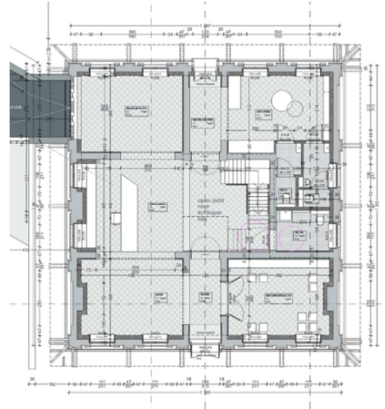
Door de geplande herbestemming als toeristische erfgoedsite kan dit unieke voormalig militaire domein bewaard blijven en ontsloten worden voor het grote publiek.

Herbestemming als toeristische erfgoedsite: concrete maatregelen.



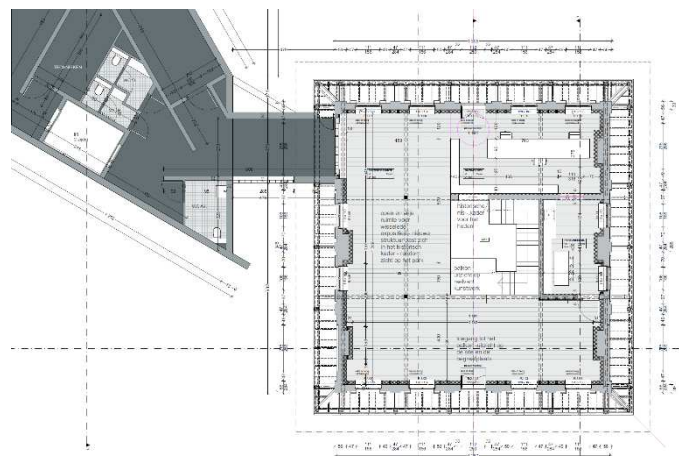
- Het Chinees Paviljoen wordt volledig gerenoveerd en krijgt een nieuw leven als toeristisch onthaal/belevingsmuseum. Je wordt er als bezoeker op het

gelijkvloers verwelkomt aan de balie, die verschillende functies heeft (toeristisch onthaal, museumbalie en kassa voor de museumshop). Het museumbezoek zelf start ook op het gelijkvloers van het paviljoen, met het inleidend verhaal van de plaats waar je je bevindt: **Leopoldsburg als historische garnizoensstad**. Dit onderdeel is gratis te bezoeken en moet een trigger zijn om ook de rest van het museum te ontdekken.



gelijkvloers Chinees Paviljoen

- Op de eerste verdieping van het Chinees Paviljoen wordt een ruimte voorzien voor een permanente tentoonstelling (91m²) over **het dagelijks leven in Leopoldsburg en de relaties tussen burgers en soldaten, van begin negentiende eeuw tot vandaag**. Deze kan tijdelijk vervangen worden door wisselexpo's.

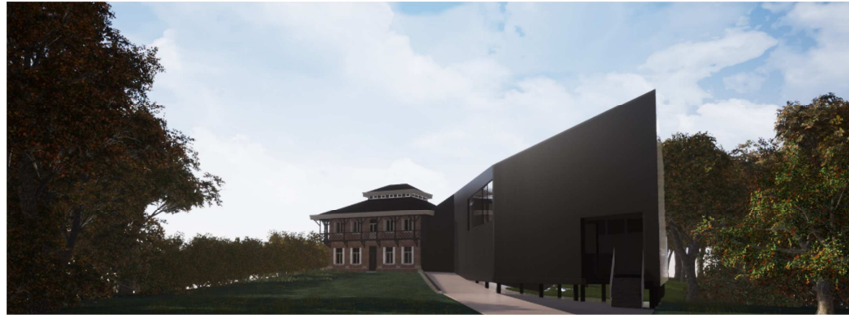


eerste verdieping Chinees Paviljoen

- Aangezien het Chinees Paviljoen op zichzelf (met ongeveer 225m²) te klein is om als museum in te richten en te exploiteren, wordt er een nieuwbouw aan gekoppeld om de bezoeker een volwaardige museale ervaring aan te kunnen bieden (waar entreegeld voor gevraagd kan worden). Hier wordt, op een oppervlakte van ongeveer 620 m2 en over twee verdiepingen, **het verhaal van de Tweede Wereldoorlog en de bevrijding in en rond Leopoldsburg** verteld. Het architecturaal ontwerp van de nieuwbouw vertrekt vanuit een groot respect voor het historische paviljoen, dat beeldbepalend blijft voor het domein. De gevelbekleding van de nieuwbouw (en van de verbindingsgang) is reflecterend, waardoor het gebouw opgaat in de groene omgeving.



Nieuwbouw met reflecterende gevelbekleding



Achterzijde van de nieuwbouw met sobere gevelbekleding (zijde van de begraafplaatsen)

- Beide gebouwen worden verbonden door een gang, die eveneens een museale functie krijgt. De gang is een extensie van het historisch gebouw, met een lift en toiletten. Hierdoor kan het paviljoen volledig zelfstandig functioneren, ook als de nieuwbouw gesloten is. In het paviljoen zelf wordt geen lift voorzien. Dit om de structuur van het historisch gebouw zoveel mogelijk te vrijwaren; omwille van budgettaire redenen en om de beperkte ruimte van het paviljoen optimaal te kunnen benutten.



Verbinding tussen paviljoen en nieuwbouw

- Het koetsgebouw aan de voorzijde van het paviljoen wordt ontwikkeld tot een horecagelegenheid, volledig in het thema van Liberation Garden. Bezoekers kunnen er iets drinken of eten in een mooie groene parksetting. Hiervoor wordt samengewerkt met een private partner.



Koetshuis, omgevormd tot horecagelegenheid

- De inkom van het domein wordt heraangelegd, met een centrale toegang en een ontmoetingsplein tussen het paviljoen, de nieuwbouw en de horeca.



Inkom van de site, aan de voorzijde van het gebouw

- De landschapstuin (1,65 ha) wordt opgeknapt, in samenwerking met het Agentschap Natuur en Bos en het Regionaal Landschap Lage Kempen. De tuin is vrij toegankelijk en maakt integraal onderdeel uit van de wandelroutes die bezoekers kunnen volgen in de omgeving. Alle routes vertrekken vanuit het paviljoen, dat een toeristische 'hub' is om de omgeving en de regio te bezoeken. In deze eerste fase blijft de ontwikkeling van de tuin eerder beperkt, met een wandelpad en - in samenspraak met de scenograaf - de plaatsing van een aantal grote voertuigen in de tuin, die ter beschikking gesteld worden door het War Heritage Institute (de erfgoedorganisatie binnen Defensie). In een volgende fase, na 5 jaar, krijgt de tuin een verdere upgrade, met de ontwikkeling van nieuwe wandelpaden en thematische belevings- en herdenkingselementen.



De omheinde landschapstuin

- De nabije omgeving van Liberation Garden wordt toeristisch ontsloten met vernieuwde thematische wandel- en fietsroutes die worden opgeladen met verhalen, informatie en avontuurlijke beleving, in lijn met het militaire DNA van Leopoldsburg.
- Het thema 'historische garnizoensstad' wordt doorgetrokken in het centrum van de gemeente ('citydressing'), in samenwerking met de lokale horeca en middenstand.

Leopoldsburg en de logica van de plaats

De Limburgse garnizoensstad Leopoldsburg is sinds haar ontstaan in 1850 onlosmakelijk verbonden met het leger. Het is de jongste gemeente van Vlaanderen, opgericht langs het militaire Kamp van Beverlo dat in 1835 door Leopold I gesticht werd in de woelige periode na de Belgische afscheuring van Nederland. Honderdduizenden Belgische jongemannen deden er, tot aan de opschorting van de dienstplicht in 1992, hun legerdienst. In het militaire kamp werden ze opgeleid tot soldaat, buiten het kamp werden ze blootgesteld aan alle verleidingen die het leven te bieden heeft. Meer dan 350 cafeetjes, bars en casino's maakten van Leopoldsburg tot een flink stuk in de 20ste eeuw een bruisende en zelfs beruchte plek. Dankzij haar geschiedenis als opleidingskamp is Leopoldsburg ook een plaats met een grote naamsbekendheid. De helft van alle Vlamingen associeert Leopoldsburg met het leger (IDEA Consult, 2015). Vandaag is het

Kamp van Beverlo nog steeds het grootste legerkamp van België, waar nog elke dag militairen opgeleid worden en naar conflictgebieden trekken.



Tegelijkertijd is het reusachtige militaire kamp (55 km²) een venster dat een panoramisch zicht biedt op de turbulente Europese geschiedenis. In de negentiende eeuw oefenden grote aantallen infanterie, cavalerie en artillerie in het kamp, terwijl Europa verwickeld raakte in koloniale oorlogen en overhoop lag met zichzelf. Tijdens de Eerste Wereldoorlog experimenteerde de Duitse bezetter op dit uitgestrekt terrein voor de eerste keer met chemische wapens, die al vlug symbool zouden komen te staan voor de grenzeloze wreedheid van geïndustrialiseerde oorlogvoering.

De focus op het einde van WO II – een Limburgs verhaal

Het meest opvallende hoofdstuk van dat bredere verhaal is dat van de Tweede Wereldoorlog, en meer bepaald de periode van de bevrijding. Recent onderzoek van historicus Dr. Peter Schrijvers, onder wiens leiding het museum inhoudelijk uitgewerkt wordt, laat zien dat Leopoldsburg en onze provincie in de herfst van 1944 een scharnierrol speelden in de internationale oorlogsgeschiedenis. Er kwam niet enkel een abrupt einde aan vier jaar bezetting en de aanwezigheid van vele tienduizenden Duitse troepen in het Kamp van Beverlo, maar Limburg bevond zich plotseling ook in het middelpunt van de gevechten aan het Westelijk front. Het was immers in deze regio dat de geallieerde opmars na de landing in Normandië vastliep op hevig Duits verzet aan de Kempische kanalen. En het was daarom ook hier, in Leopoldsburg, dat de Britse veldmaarschalk Montgomery de legendarische operatie 'Market Garden' lanceerde, één van de meest gewaagde en ambitieuze operaties uit de oorlog (o.a. bekend van de iconische film 'A Bridge Too Far'). Samen vormen deze gebeurtenissen in Leopoldsburg en onmiddellijke omgeving één van de belangrijkste verhalen van de bevrijding in België, vergelijkbaar met de Slag om de Schelde in Antwerpen en het Ardennenoffensief in Bastogne. Het is een groot, dramatisch verhaal, met een sterke Euregionale en internationale uitstraling.



Britse troepen, St-Huibrechts-Lille, Operatie Market Garden, 09/1944



12. SS-Panzerdivision 'Hitlerjugend', opgeleid in Leopoldsburg

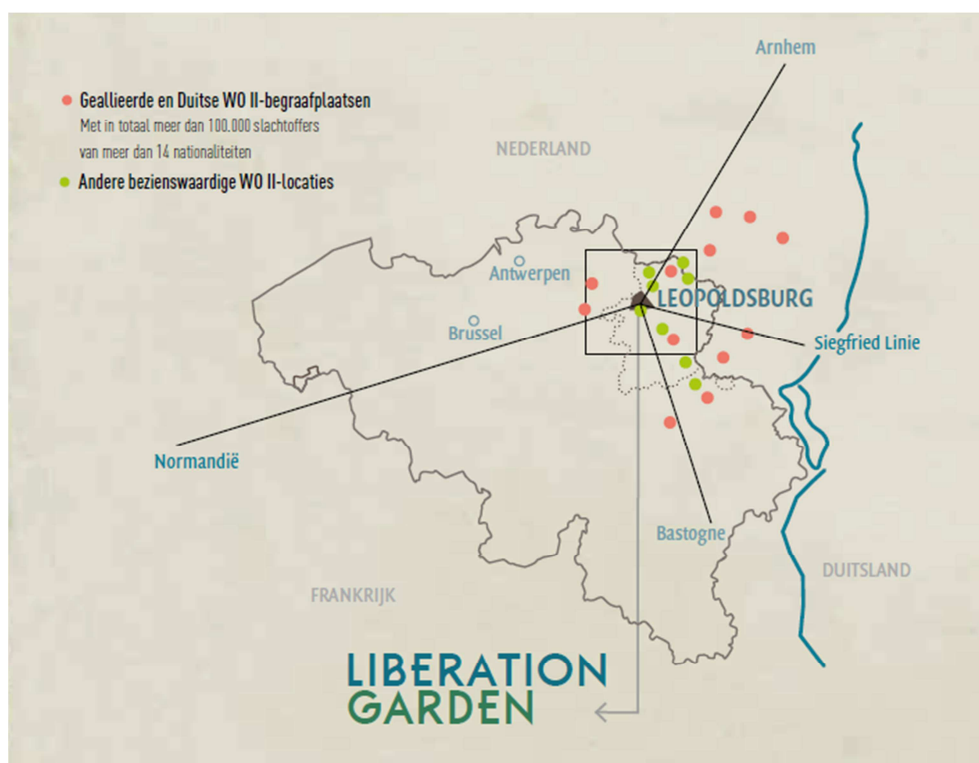
Deze twee verhaallijnen - garnizoensstad Leopoldsburg en de turbulente periode van de bevrijding tijdens WO II - worden in Liberation Garden tot leven gebracht in een gelaagd,

innovatief en kindvriendelijk bezoekersparcours, op maat van de verschillende doelgroepen: gezinnen, fietstoeristen, erfgoedtoeristen en scholen.

Limburg en de 'Oosthoek van de Tweede Wereldoorlog'

De Tweede Wereldoorlog heeft talrijke sporen achtergelaten in Limburg, zoals de voormalige Britse hoofdkwartieren in Hamont-Achel en Zonhoven, Joe's Bridge in Lommel, het vliegveld van Kleine Brogel en de brug van Vroenhoven. Bovendien liggen in een straal van een uur wandelen, fietsen of rijden vanuit Liberation Garden maar liefst 12 belangrijke militaire WO II-begraafplaatsen, waar in totaal zo'n 100.000 slachtoffers van 14 verschillende nationaliteiten begraven liggen.

Al deze sites zijn stille getuigen van de enorme impact die de oorlog in deze streek had. Momenteel zijn veel van deze plaatsen nauwelijks ontsloten, en bestaat er geen echte structurele samenwerking rond het thema WO II in Limburg. Met de steun van de Provincie en de Vlaamse Overheid willen we Limburg in de markt zetten als de 'Oosthoek van de Tweede Wereldoorlog', net zoals de Westhoek in West-Vlaanderen dat is voor de Eerste Wereldoorlog. Liberation Garden wordt binnen deze cluster een toeristische uitvalsbasis om de bijzondere WO II-plaatsen in de provincie en de ruimere regio te ontdekken. Op die manier wordt een nieuw, sterk thema toegevoegd aan het toeristisch aanbod in Limburg, dat niet enkel bezoekers uit eigen streek, maar ook uit heel Vlaanderen en ver daarbuiten zal aantrekken.



De 'Oosthoek van de Tweede Wereldoorlog'



Joe's Bridge, Lommel



Britse Commonwealth Begraafplaats, Leopoldsburg



Duitse militaire begraafplaats, Lommel



Geheim executieoord, Hechtel

Fietsen langs de soldaten: synergie van Limburgs fietstoerisme en historisch erfgoed

Het bijzondere oorlogserfgoed van de streek zal ook op belevingsvolle wijze met de fiets ontdekt kunnen worden. In 2020 wordt een nieuw toeristisch fietspad geopend dat langs de operationele schietvelden van het militair domein loopt (wat uniek is in Vlaanderen) en Liberation Garden verbindt met het toeristisch natuurproject 'Bosland', 'Fietsen door de Bomen' en de nabijgelegen Duitse militaire begraafplaats in Lommel. Hiermee speelt het project in op de positionering van Limburg als dé fietsprovincie bij uitstek. Om het nieuwe fietspad vanaf 2021 in de toeristische markt te zetten wordt nauw samengewerkt met Toerisme Limburg.

Limburg als Vlaams ankerpunt op de Liberation Route Europe

Liberation ROUTE EUROPE Internationaal gezien zal Liberation Garden zich profileren als de allereerste Limburgse en Vlaamse attractie op de 'Liberation Route Europe', de toeristische erfgoedroute die de bevrijding van Europa volgt, van Londen tot Berlijn. Op dit moment heeft Vlaanderen nauwelijks een toeristisch aanbod rond het thema WO II/bevrijding. Door mee te stappen in het succesvolle marketingverhaal van de LRE en samenwerkingsverbanden uit te bouwen met partners op deze route, zal de grote doelgroep van de internationale WO II-toeristen, die Vlaanderen momenteel grotendeels links laat liggen, ook richting Limburg getrokken worden.

Een project met de blik op de toekomst

Toekomstgericht stellen we vast dat de Tweede Wereldoorlog wereldwijd tot de verbeelding blijft spreken, iets wat de laatste jaren enkel maar is toegenomen. De jaarlijkse en vijfjaarlijkse herdenkingen genereren enorm veel aandacht, waarbij aangenomen kan worden dat dit nog zal toenemen richting de grote 100-jarige herdenkingen in 2040-'45. Nog tot in mei 2020 wordt de 75^{ste} verjaardag van de bevrijding en het einde van de oorlog in Europa massaal herdacht, wat in september 2019 ook in Limburg veel aandacht gekregen heeft van zowel pers als publiek. Door de ontwikkeling van Liberation Garden en binnen de context van de 'Oosthoek van de Tweede Wereldoorlog' zal Limburg een grote troef in handen hebben om tijdens de komende WO II-herdenkingen, in aanloop naar 2040-'45, een belangrijke rol te spelen.



Een plaats van herdenking en herinnering

Het voornaamste doel van deze herdenkingsmomenten is om, in een tijd waarin de laatste ooggetuigen langzaam wegvallen, de herinnering aan WO II door te geven aan de

volgende generaties. De Tweede Wereldoorlog was de meest destructieve oorlog die de mensheid ooit gekend heeft, aangewakkerd door extreme, totalitaire ideologieën die de wereld in brand staken. Naar schatting 60 miljoen mensen kwamen om, waarvan ongeveer 40 miljoen burgers. Het was een oorlog waarin hele bevolkingsgroepen gestigmatiseerd, uitgesloten en op industriële schaal uitgeroeid werden. Zes miljoen joden, waaronder ouderen, vrouwen en kinderen, werden door de nazi's vermoord in de holocaust. De kernboodschap van de herdenkingen is dat de democratie en de vrijheid die op het einde van de oorlog herwonnen werden nooit vanzelfsprekend zijn. Maar daar stopt het uiteraard niet. Liberation Garden moet er mee voor zorgen dat de herinnering aan WO II een blijvende maatschappelijke verankering krijgt, zodat de lessen uit het verleden nooit vergeten worden.

Een educatief project

Liberation Garden is, gezien het onderwerp, ook een belangrijk educatief project, dat scholen uit heel Limburg en Vlaanderen wil aantrekken. Hiervoor wordt o.a. samengewerkt met de nabijgelegen Duitse militaire begraafplaats. Samen met de educatieve dienst van die begraafplaats wordt in de loop van 2020 een gezamenlijk dagprogramma ontwikkeld voor scholen, met educatieve pakketten en uitdagende workshops op maat van de jongeren. In het museum krijgen leerlingen het verhaal en de context, op de begraafplaatsen zien ze de gevolgen van oorlog.

Een ambitieus project

In ruimtelijk opzicht zijn Defensie en de gemeente Leopoldsburg altijd verstrengeld geweest, met verschillende militaire gebouwen, monumenten, parken en woningen die in het centrum van de gemeente liggen. De komende jaren zal Defensie zich verder terugtrekken naar het operationele militair domein, waardoor er verschillende historische militaire gebouwen en sites afgestoten worden. Dit schept kansen voor verdere toeristische ontwikkeling (horeca, avontuurlijk toerisme, enz.). Met de ontwikkeling van Liberation Garden tot een succesvolle toeristische attractie creëren we een sterke hefboom om de komende jaren private investeringen aan te trekken in de vrijetijdseconomie en bijkomende werkgelegenheid te creëren. Niet enkel lokaal, maar - met de ontwikkeling van de 'Oosthoek van de Bevrijding' - ook regionaal.

Liberation Garden heeft enkel kans van slagen als het op lange termijn levensvatbaar is, als er elk jaar opnieuw voldoende bezoekers komen en als het economische meerwaarde genereert. De voorbije zes jaar werd het inhoudelijke concept van Liberation Garden steeds verder aangescherpt en ontwikkeld, door een sterk internationaal team met veel ervaring. Vandaag leggen we een realistisch en haalbaar plan voor, met een groot lokaal draagvlak, waarin zowel inhoudelijk als op het vlak van financiering/exploitatie aangetoond wordt dat het project de hooggestemde verwachtingen op structurele en duurzame wijze kan waarmaken.

De opening is voorzien op 8 mei 2021. De ambitie van het project is om binnen 5 jaar 50.000 bezoekers per jaar aan te trekken.

Welkom in de wereld van Liberation Garden!