



# Een toekomst voor onze kerken

Ontwerpend op zoek naar nieuwe invullingen



*Het kerkgebouw is er als een vreemde aanwezigheid.  
Het trekt aan, wekt verwachtingen.  
Maar een vereenzelviging ermee is niet meer mogelijk.  
Het behoort tot een andere tijd. Tegenover die houding staat de officiële  
zorg waarmede die monumenten bewaard worden,  
alsof ze nog deel van ons leven uitmaken, alsof,  
door ze te slopen, onze identiteit zou worden aangetast.  
We weten niet goed meer, gelovigen of ongelovigen,  
wat ermee aan te vangen, maar we willen ze klaarblijkelijk ook niet kwijt.  
Over dit dilemma gaat het.*

Bekaert, G. , Landschap van kerken, Leuven, 1987.

## Woord vooraf



Kerken zijn beeldbepalend voor de vele stads- en dorpskernen. Het zijn erfgoedbakens in een landschap en worden door velen beschouwd als plaatsen van herinnering. Indien sloop of sluiting dreigt, ontstaat daartegen vaak heftig verzet. In Limburg zijn er niet minder dan 340 kerken, en het gebruik ervan voor de eredienst is drastisch geslonken de afgelopen decennia. In het licht van de secularisering van de samenleving moeten we vandaag dus herbestemming overwegen. Onder meer door de aandacht van de bevoegde Vlaamse minister de afgelopen jaren, is de vraag naar medegebruik en herbestemming van parochiekerken in een versnelling gekomen. Kerkbesturen zijn verplicht na te denken over een strategische visie op de toekomst van de lokale parochiekerken.

In een meerjarenplan moeten ze, samen met de gemeentebesturen, aanduiden welke kerken in aanmerking komen voor neven- of herbestemming. Een strategische visie ontwikkelen is absoluut nodig maar gebeurt bij voorkeur doordacht. Een kerk is centraal gelegen in een leefgemeenschap. Eventuele herbestemming of nevenbestemmingen moeten gebeuren met respect voor de omgeving, de omwonenden en de kerkfabriek. Aandacht voor de specifieke lokale context en gevoeligheden is fundamenteel om resultaat te kunnen boeken. We hebben tijdens het ontmoetingsmoment in juni 2014 kunnen vaststellen dat heel wat mensen vandaag sterk betrokken blijven bij de problematiek van herbestemming en graag ingaan op de vraag naar hun inbreng in het debat. De onderzoeksgroep Arck van de Universiteit Hasselt en STEBO vzw hebben in 2013 - 2014 een sterke bijdrage tot het debat gegeven. De ontwerpen en maquettes die nu als resultaat worden gepresenteerd, zijn bedoeld om eigenaars en gemeentebesturen te inspireren en het debat open te trekken. Daarmee is alvast een mooi begin gemaakt. We hebben nood aan goede voorbeelden en simulaties als bron van inspiratie voor eigenaars en gemeentebesturen. Indien deze ideeën gekoppeld worden aan een haalbaar beheersplan op maat van de kerken, zijn we vertrokken voor een duurzame toekomst van onze parochiekerken in Limburg.

*Igor Philtjens, gedeputeerde van Cultuur en Erfgoed van de provincie Limburg*

De uitdaging	7
Het studententraject	11
Leeswijzer	15
Focus L	19
Focus S	53
Een terugblik met suggesties	93
Reflecties vanuit de stuurgroep	97
Colofon	101





# **De uitdaging**

Sinds 2006 is Stebo vzw de projectuitvoerder van het intergemeentelijk samenwerkingsverband met 8 Haspengouwse gemeenten: Bilzen, Borgloon, Heers, Gingelom, Kortesseem, Riemst, Voeren en Wellen. De samenwerking kadert in het BVR d.d. 21/09/2007 omtrent de ondersteuning van projecten inzake lokaal woonbeleid. Deze projectwerking houdt in dat de 8 gemeenten steun en deskundige hulp krijgen bij het ontwikkelen en uitvoeren van een doordacht lokaal woonbeleid.

In Haspengouw zijn veel grote gebouwen (al of niet beschermd) aanwezig die in de nabije toekomst dreigen leeg te komen staan. Het gaat voornamelijk over grote hoeves, deels over kastelen, en hoe langer hoe meer ook over kerken en het bredere religieus erfgoed. Op diverse overlegfora werd de bezorgdheid rond de kwaliteitsvolle en zinvolle toekomst van deze panden geuit.

Religieuze erfgoedsites zijn vaak bakens in het ruimtelijke of sociale dorps- of stadsnetwerk. Het gebruik van de kerken voor de erediensten neemt af. Bisdommen, kerkbesturen en gemeentelijke overheden - die meestal eigenaar zijn van deze gebouwen - staan vaak voor een moeilijke opgave in het onderhoud van deze gebouwen. Het conserveren van onderbenutte panden kost handen vol geld.

Herbestemming of nevenbestemming kan eventueel mogelijkheden creëren. In sommige kerken worden vandaag al concerten, of andere culturele of sociale bijeenkomsten georganiseerd zonder dat de zondagse eucharistie verdwijnt. Het vinden van een nieuw, duurzaam programma is echter niet evident. Voorzieningen zoals o.a. winkels, horeca, gezondheidszorg, diensten, die vroeger lokaal verankerd waren, verhuizen immers meer en meer naar de kern of rand van grote steden of worden digitaal aangeboden.

Het was dan ook niet vreemd dat een bevraging van de gemeenten naar moeilijk te onderhouden en te (her-)bestemmen sites, verschillende kerken genoemd werden.

De Faculteit Architectuur en Kunst van de Universiteit Hasselt ging samen met Stebo de uitdaging aan om via een ontwerp oefening rond herbestemming in het 3e jaar interieurarchitectuur op zoek te gaan naar sterke en bruikbare programma's voor dit religieus erfgoed. Een 60-tal studenten ging hierrond aan de slag.

Elk van de acht gemeenten uit het projectgebied van Stebo bracht sites en panden aan die een interessant voorwerp van studie kon zijn. Deze lijst van een 30-tal panden bestond zowel uit grote onderbenutte als uit religieuze gebouwen. Uit de lijst met mogelijke gebouwen werden na overleg 3 Haspengouwse kerken geselecteerd: de Hospitaalkerk in Borgloon, de Sint-Quintinuskerk te Guigoven (Kortesseem) en de Sint-Jan-de-Doperkerk in Kuttehoven (Borgloon). De selectie werd gemaakt op basis van de ligging, de schaal, de huidige toestand en het aanwezig plannenmateriaal van deze panden.

Het doel van de oefening was inspiratie aan te reiken aan diverse stakeholders die verantwoordelijkheid dragen rond deze gebouwen of er betrokken bij zijn. Via deze ideeën hoopten we de gesprekken lokaal te kunnen inspireren en faciliteren. Het was geenszins de bedoeling om via deze weg harde bestemmingsdoelen vast te leggen voor de drie gebouwen.

Om de opdracht voor de verschillende sites een zelfde moeilijkheidsgraad te geven, stelden de docenten dat de functie van eredienst moet bewaard blijven. De uitdaging voor de studenten bestond er in om een evenwicht te zoeken tussen de verschillende (neven-)functies.



Via deze ontwerp oefening onderzochten we of door het openstellen van de kerken, de originele functie net meer bewaard kan blijven. Het sociale en ruimtelijke veranderingsproces van kleine dorpen en steden kan hierbij inspiratie geven. In de oefening werd ruimte gelaten om op gemotiveerde wijze abstractie te maken van voor de hand liggende aspecten zoals voorschriften vanuit de erfgoedsector of economische motieven. Er werd uitgegaan van de ruimtelijke en spirituele kwaliteiten van de gebouwen. Vanuit de context of omgeving werden doorslaggevende invalshoeken meegegeven. Verder hebben omwonenden ook bijzondere herinneringen aan kerken omdat ze geassocieerd worden met belangrijke momenten in het leven: huwelijk, begrafenis, doopsel, ... Hieruit kan een engagement ontstaan ten voordele van de te onderhouden site. Op deze manier kan een verlies op ruimtelijk en sociaal vlak omgezet worden in een kans: een gebouw dat vraagt om nieuwe gebruikers vindt aansluiting bij functies die op zoek zijn naar een site.

Zowel Stebo als de UHasselt werken aan de hand van een participatieve methode. Een participatieve aanpak wil zeggen dat alle relevante stakeholders actief betrokken en geconsulteerd worden tijdens het proces van dit project. Zo kan een draagvlak ontstaan om gezamenlijk tot een gedragen toekomstbeeld te komen.

Om de mogelijke rollen, opdrachten en aspiraties van de verschillende stakeholders helder te krijgen, werd een stuurgroep samengesteld.

De projectstuurgroep bestond uit vertegenwoordigers van UHasselt, Zolad+, CRKC, Bisdom Hasselt, Provincie Limburg, Erfgoed Haspengouw en Stebo vzw. Zo kon er met diverse betrokkenen het gesprek aangegaan worden over de toekomst van het religieus erfgoed.







# **Het studententraject**



Om de studenten een stevige informatiebasis te geven bij de start van de opdracht werd er als eerste fase een inleidende week georganiseerd. We startten met een collectieve rondleiding langs de drie kerken met lokale verantwoordelijken. Verder zorgde een intensieve lezingenweek met experts op het vlak van o.a. herbestemming, kerken, erfgoed, sacrale architectuur en participatief onderzoek voor een onderdompeling in het thema van de opdracht.



In totaal namen er 60 studenten deel aan de oefening. Deze werden opgesplitst in drie gelijke groepen, die telkens rond één site werkten.

In groep bereidden de studenten in een tweede fase een erfgoeddossier voor. De studenten maakten een bouwhistorische nota, een diagnosenota, studiemodellen, opmetingsplannen van het geheel alsook details van het gebouw en de omgeving. Zo werden de stakeholders van de site in kaart gebracht. Waar staan deze particulieren, organisaties of overheden voor? Wat zijn hun algemene doelstellingen? Wat kunnen zij aan het kerkgebouw bieden en de site aan hen?

Verder bundelden en visualiseerden de studenten uitgebreide informatie i.v.m. aanwezige mobiliteit, bewoning, diensten, industrie, horeca, gastenverblijven, erkend historisch erfgoed, musea, spirituele locaties, e.d. in kaarten en omgevingsmaquettes.

Tijdens de derde fase ontwikkelden de studenten individueel een programma en een ontwerp. Dit deden ze aan de hand van scenario's of verhaallijnen die ze uitzetten op basis van de collectief verzamelde gegevens. Hierbij werden ze wekelijks begeleid door drie studiodocenten. Stebo nam deel aan de tussentijdse en de definitieve evaluaties. Aan de hand van het ontwerpproces en de geleverde resultaten van de studenten wilden



we nagaan welke factoren doorslaggevend waren in het bepalen van een programma. Welke fysieke of ruimtelijke aspecten zoals bijvoorbeeld de beschermingsgraad van een site, de aanwezigheid van onroerend / roerend en materieel / immaterieel erfgoed, de typologie, de bouwfysische toestand, de ligging in een stad of dorp, in een centrum of op het platteland, waren belangrijk? Wat was het belang van actoren? En wat waren de relaties met gebruikers, burens, bezoekers, organisaties of vrijwilligers, verschillende overheidsniveaus, enz.? Met welke basisgebruiken en met welke speerpunten wilden de studenten een impuls geven aan de omgeving? Voorbeelden hiervan zijn religie, zorg, cultuur, toerisme, horeca of retail en het bevorderen van sociaal contact.

Combinaties hiervan zorgden voor hybride, gelaagde en flexibele programmamogelijkheden.

En tenslotte, welke tactieken zetten de studenten in om de bovenstaande impulsen af te stemmen op de omgeving? Hoe pakten ze dit aan: zowel fysiek met afbraak, bijbouwen, wanden of volumes, doorbreken buitenschil, ... als relationeel met flexibiliteit, anticipatie op tegenstrijdigheden, interieur versus symboliek, immateriële linken, ...?

Tijdens het publieksmoment van 26 juni 2014 werden een 10-tal ontwerp ideeën voorgesteld aan afgevaardigden uit kerkbesturen, lokale besturen en andere overheden, erfgoedzorgers, enz. Via deze projectmarktdag wilden we de historische, de huidige en de potentiële wisselwerking tussen de sites en hun context aandacht geven. Met de door de studenten uitgewerkte programma's en ontwerpen trachtten we opportuniteiten aan te zetten en zichtbaar te maken.

Deze oefening heeft enkel als doel de gesprekken in de gemeenten tussen de kerkbesturen en de lokale besturen te inspireren, aan te moedigen en open te trekken aan de hand van bestemmingssimulaties van deze panden, zonder evenwel over te gaan tot de harde bestemming.

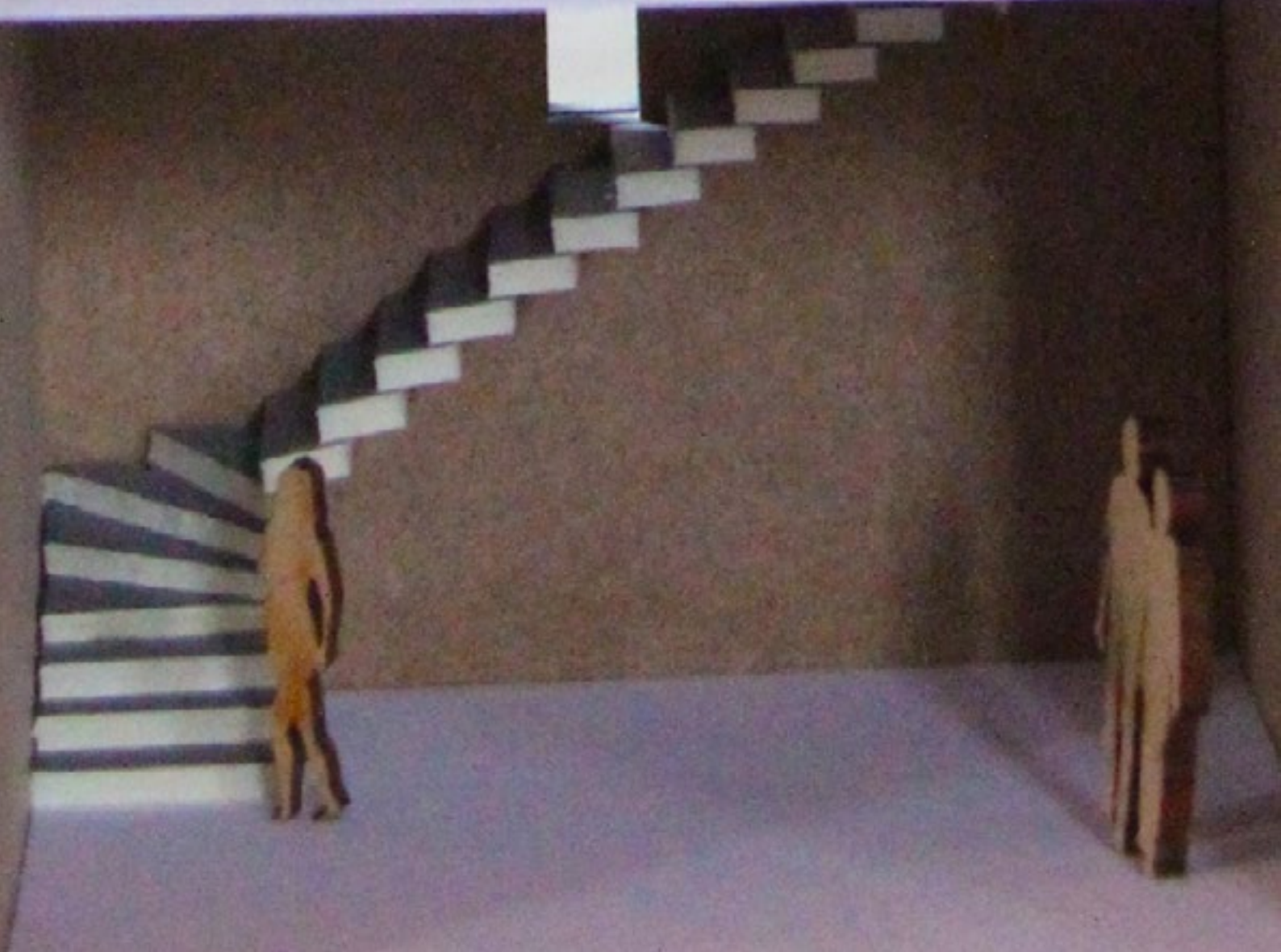
Via de aangereikte herbestemmingsideeën worden de lokale besturen aangemoedigd om in gesprek te treden met de lokale kerkbesturen. Dankzij de studieopdrachten van de studenten verwerven de gemeenten hopelijk nieuwe inzichten.

Deze verworven kennis kunnen ze vervolgens hanteren bij het uitzetten van de beleidslijnen omtrent de mogelijke herbestemming van het bestaande patrimonium op hun grondgebied.

Tenslotte geven we nog enkele kleine bedenkingen mee i.v.m. het herbestemmen van kerken, die tijdens het ontwerpproces naar voor kwamen. Een eerste uitdaging voor deze gebouwen is hun gesloten karakter. Nevenfuncties die een sociaal of meer commercieel karakter hebben, zijn immers best zichtbaar vanaf de buitenzijde. De kerken krijgen meteen meer mogelijkheden als het landschap in de directe omgeving mee in het ontwerp wordt betrokken. Bijna alle studenten koppelden hun programma aan lokale noden die ze ontdekten via hun collectieve onderzoek van de context. Sommige voorstellen vragen structurele aanpassingen, maar verschillende sterke ontwerpen kunnen met relatief weinig middelen uitgevoerd worden.









# Leeswijzer

De symbolen geven op een eenvoudige manier weer welke beslissingen de studenten namen i.v.m. hun voorstel voor de kerkgebouwen. De blauwe tekens verwijzen naar fysieke ingrepen in en rond de kerkgebouwen. De rode symbolen geven aan wanneer werd rekening gehouden met sociale netwerken, religieuze waarden of erfgoedwaarden en hun onderlinge verhoudingen.

## Uitgangspunten



Flexibiliteit in tijd en gebruik zijn ontwerpbepalende factoren



Het ontwerp zoekt contrast of dialoog op tussen nieuwe functies en kerkelijke symboliek



Het ontwerp anticipeert op tegenstrijdigheden tussen verschillende gebruikers of invullingen



Het ontwerp wil de erfgoedsite opnieuw publiek maken



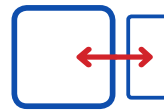
Onroerend erfgoed is een ontwerpbepalende factor



Roerend erfgoed is een ontwerpbepalende factor



Plaatsen van een in-pandig volume



Betrekken van bijbouw of omliggende gebouwen



Afbreken van externe muren



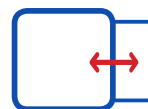
Afbreken van interne muren



Opdelen van ruimte met wanden/volumes



Bijvoegen van een verdiepingsvloer



Innemen aanbouw



Maatregelen nemen om site toegankelijker te maken



Toevoegen van meubels/ objecten om ruimte aan te passen aan nieuwe functie

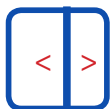


Verbinden met omgeving

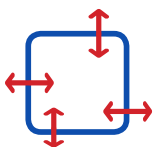
## Fysieke ingrepen



Uitbreiden met een bijbouw



Aanbrengen van interne perforaties

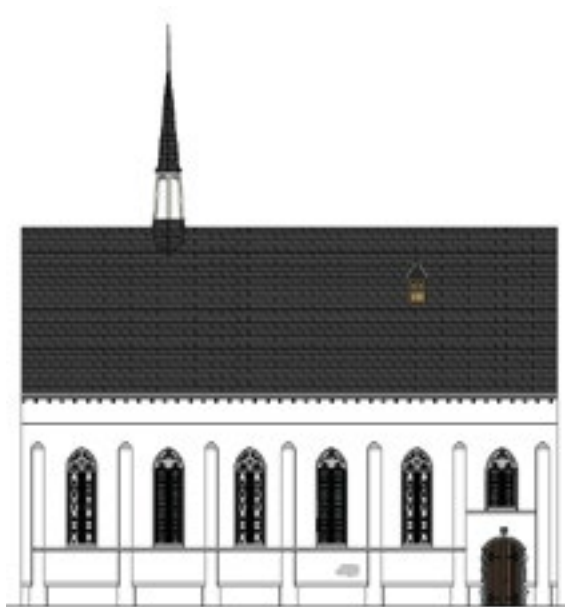


Perforeren van buitenschil



Uitbreiden met perforerende bijbouw

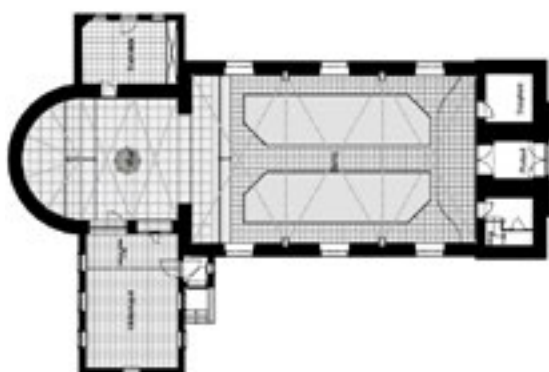
## De onderzochte kerken



Hospitaal- en Begijnhofkapel Borgloon  
Ligging: Borgloon  
Bouwstijl: Romaans, gotiek, neogotiek  
Cultuurhistorische waarde: Beschermd monument  
Typologie: Zaalkerk  
Eigenaar: OCMW Borgloon  
[Klik hier voor een gedetailleerde beschrijving](#)



Parochiekerk Sint-Jan Baptist, Kuttekoven  
Ligging: Kuttekoven, deelgemeente van Borgloon  
Bouwstijl: Romaans en neogotiek  
Cultuurhistorische waarde: Beschermd monument en dorpsgezicht  
Typologie: Zaalkerk  
Eigenaar: stad Borgloon  
[Klik hier voor een gedetailleerde beschrijving](#)



Parochiekerk Sint-Quintinus, Guigoven  
Ligging: Guigoven, deelgemeente van Kortesseem  
Bouwstijl: Neoclassicisme  
Cultuurhistorische waarde: Inventaris Bouwkundig Erfgoed  
Typologie: Parochiekerk  
Eigenaar: kerkfabriek en de gemeente Kortesseem  
[Klik hier voor een gedetailleerde beschrijving](#)





**Focus L**



**Locatie:**

Sint-Quintinuskerk Guigoven

**Ontwerper:**

Brenda Aiola

**Ontwerp:**

Ontmoetingsplek

**Impuls:**

Spiritualiteit, ontmoeten, horeca, sociaal, cultuur

**Programma:**

De eredienst wordt gecombineerd met een buurtcafé dat ook na vieringen kan gebruikt worden en voor vergaderingen.

**Interieur:**

De kerk wordt herschilderd, het bestaand meubilair, de lambrisering en het altaar verdwijnen. Er worden stalen structuren rond een nieuw mobiel altaar en onder nieuw stalen doksaal geplaatst. Het los meubilair kan herschikt worden zodat vergaderingen, koffietafels, enz. in de kerk kunnen plaatsvinden. De bestaande keuken wordt verbeterd en krijgt berging. De sacristie wordt bezinningsruimte met recuperatie van bestaande beelden.

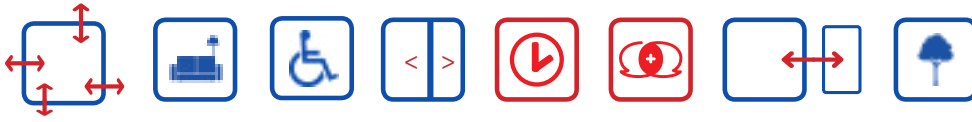
**Binnen / Buiten:**

De omgeving en kerk worden aanvullend. De toegankelijkheid van beide wordt verhoogd. De tuin van de pastorij wordt betrokken bij bezinning en wordt park.







**Locatie:**

Sint-Quintinuskerk Guigoven

**Ontwerper:**

Babette Herben

**Ontwerp:**

Wine & Vine

**Impuls:**

Spiritualiteit, ontmoeten, retail, horeca, toerisme, sociaal

**Programma:**

De kerk blijft kerk, maar kan ook gebruikt worden voor het promoten van streekwijnen, incl. proeverijen. Recepties kunnen plaatsvinden op aanvraag, bv na viering huwelijk, enz. Pastorij: het gelijkvloerse niveau is voor verenigingen en op het eerste verdiep is een appartement voorzien voor priester of derden.

**Interieur:**

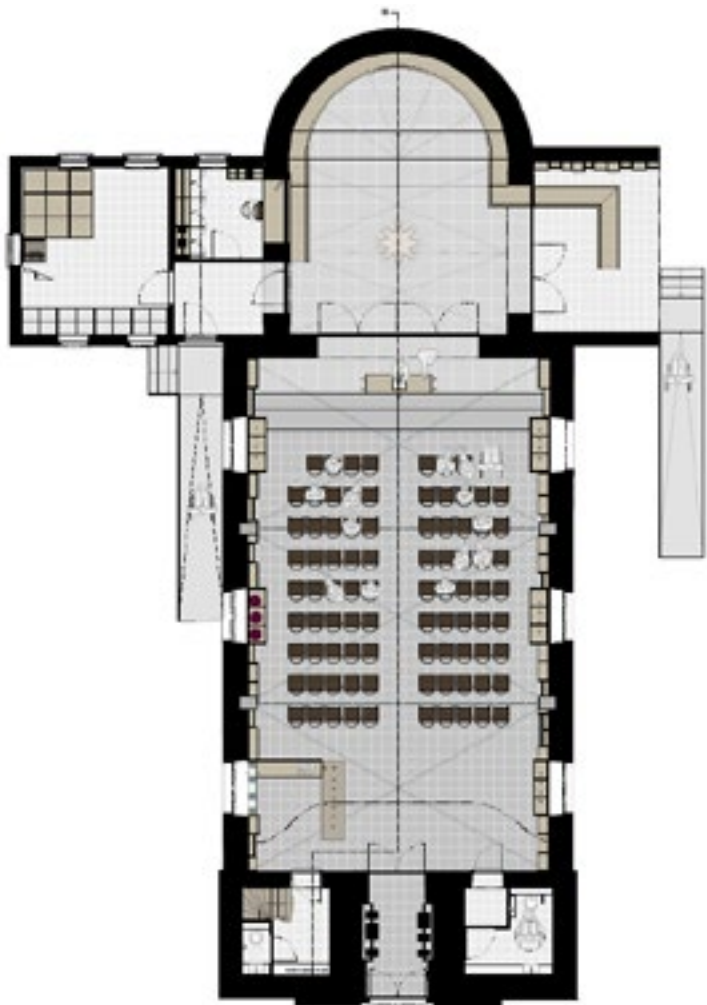
Er wordt nieuw flexibel interieur voorzien in hout: displaykasten met verschuifbare vlakken om wijn te laten verdwijnen tijdens vieringen, losse tafels en stoelen, mobiel altaar, bank voor proeverij en koor, ... Op de eerste verdieping is een keuken voorzien, de toog is op het gelijkvloerse niveau. De accommodatie is voor verschillende programmapunten bruikbaar. Aanbouwen worden dienstruimtes en doorgang.

**Binnen / Buiten:**

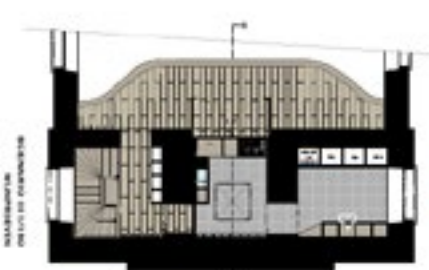
De link tussen kerk en pastorij wordt versterkt; de sacristie wordt opengewerkt naar de tuin toe. In de tuin is ook een bezinnings- en vieringsplek voorzien. Het plein wordt eveneens bij de kerk betrokken, door dezelfde banken van kerk en tuin ook op het plein te plaatsen. Bestaande ingangen worden toegankelijker gemaakt met een helling.







RECHENUNG II UND III  
 ANORDNUNG DER STUFE  
 DER STUFE  
 DER STUFE



RECHENUNG I  
 ANORDNUNG DER STUFE  
 DER STUFE

RECHENUNG I  
 ANORDNUNG DER STUFE  
 DER STUFE



**Locatie:**

Sint-Quintinuskerk Guigoven

**Ontwerper:**

Jolien Dubois

**Ontwerp:**

Uw kerk, uw ontmoetingsplaats!

**Impuls:**

Spiritualiteit, ontmoeten, horeca, sociaal, cultuur

**Programma:**

De ruimte voor de erediensten wordt na vieringen gebruikt voor recepties, vergaderingen en creatieve activiteiten.

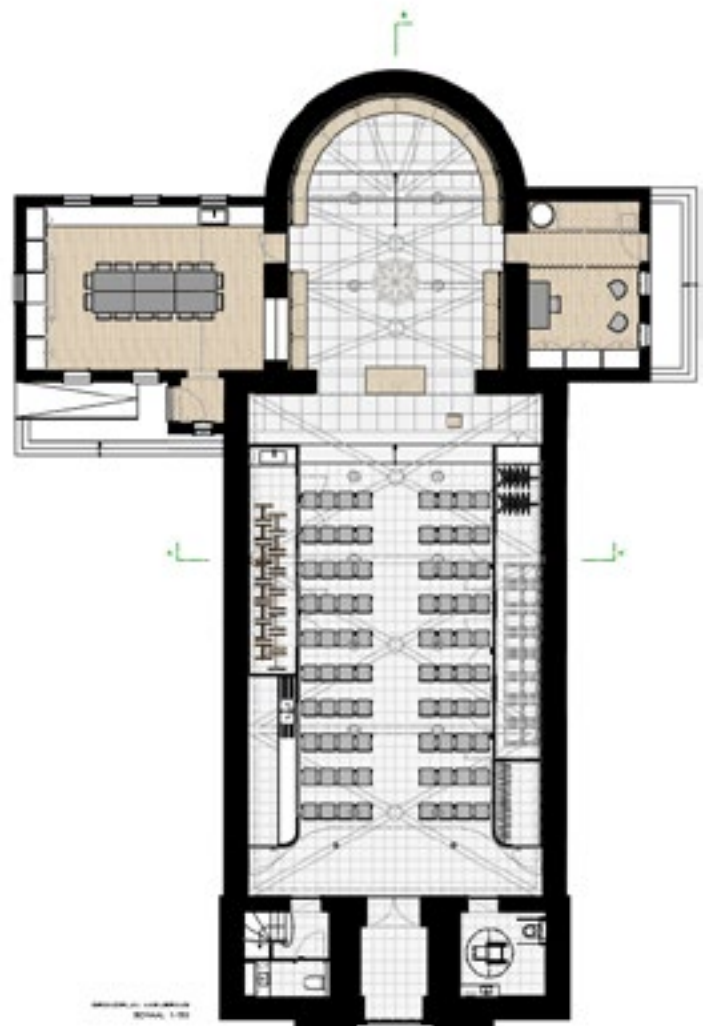
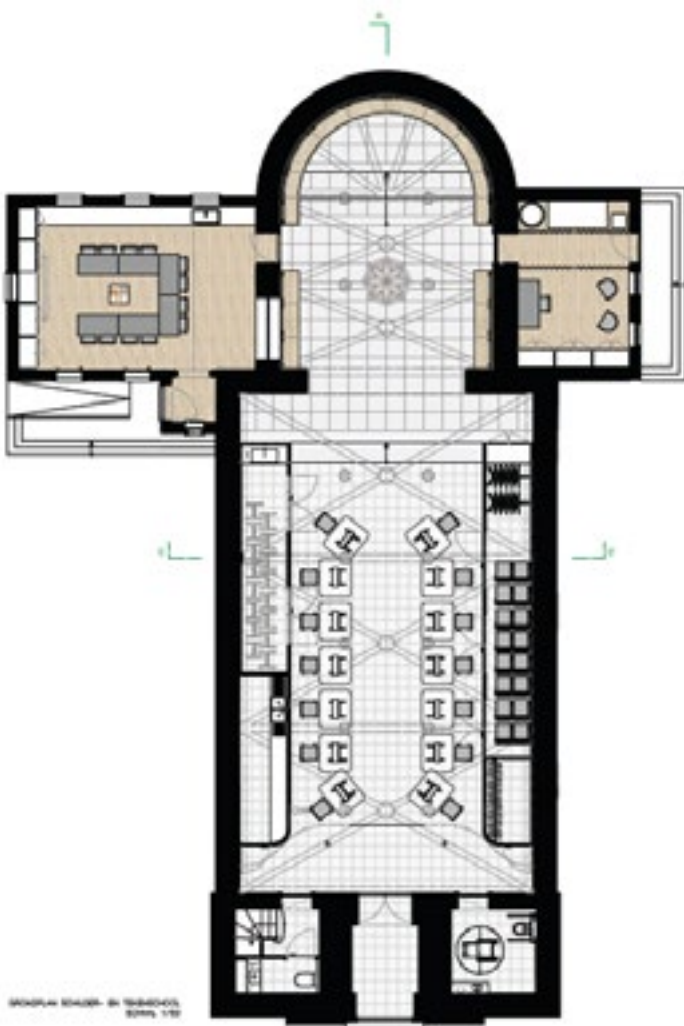
**Interieur:**

De kerk wordt herschilderd, bestaand meubilair en lambrisering verdwijnt. Het bestaande altaar verdwijnt. De bestaande beelden worden op een nieuwe kastenwand geplaatst. Los meubilair kan herschikt naar gelang activiteit, de kastenwand dient als berging. De bestaande keuken wordt verbeterd. De sacristie krijgt bergruimte voor objecten voor de eredienst.

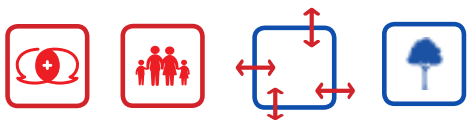
**Binnen / Buiten:**

De omgeving en de kerk worden aanvullender. De toegankelijkheid van beide wordt verhoogd.







**Locatie:**

Sint-Quintinuskerk Guigoven

**Ontwerper:**

Michelle Cops

**Ontwerp:**

Kerk versus Coffee Bar

**Impuls:**

Spiritualiteit, ontmoeten, retail, horeca, toerisme, sociaal

**Programma:**

De kerk blijft kerk, maar wordt ook gebruikt als coffee bar waar mensen uit het dorp en daarbuiten elkaar kunnen ontmoeten of vergaderen.

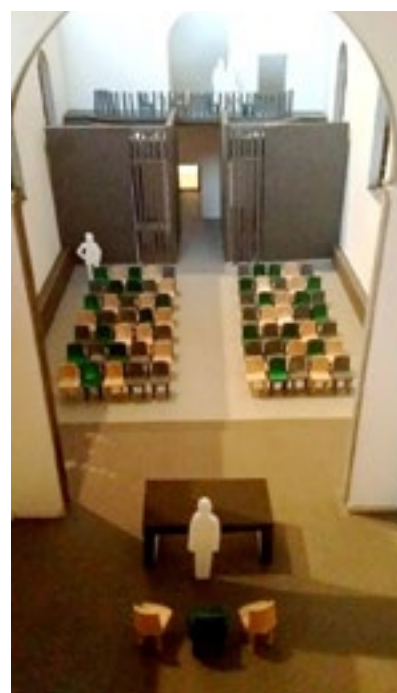
**Interieur:**

Tegen het doksaal worden 2 houten volumes, incl. houten vloer, geplaatst waarin op de gelijkvloerse verdieping toeg en een vergaderruimte zijn voorzien. Op het vergrootte doksaal in de toren zijn zitplaatsen en sanitair voorzien. De overige ruimte in de kerk blijft behouden voor erediensten, maar krijgt aangepaste stoelen in dezelfde kleuren als de coffee bar. De altaren blijven.

De Magdalenazaal blijft keuken en vergaderzaal, terwijl de sacristie ook een stilleruimte wordt voor het branden van kaarsen. Beiden sluiten met parket aan op de kerk.

**Binnen / Buiten:**

Ter hoogte van de interne houten volumes worden glazen deuren naar plein en pastorijs tuin geplaatst. Hellingen zorgen voor een betere toegankelijkheid. Het plein naast de kerk wordt terras: op het plein voor de kerk komt een bank. De pastorijs tuin wordt open gesteld voor publiek.









**Locatie:**

Sint-Quintinuskerk Guigoven

**Ontwerper:**

Stanny Siongers

**Ontwerp:**

Via Crucis

**Impuls:**

Spiritualiteit, ontmoeten, horeca, cultuur

**Programma:**

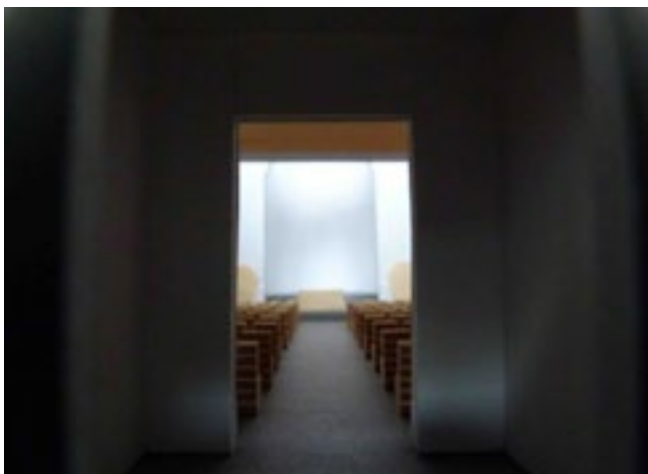
Eredienst gecombineerd met feesten horend bij sacramenten, lezingen, vergaderingen, concerten

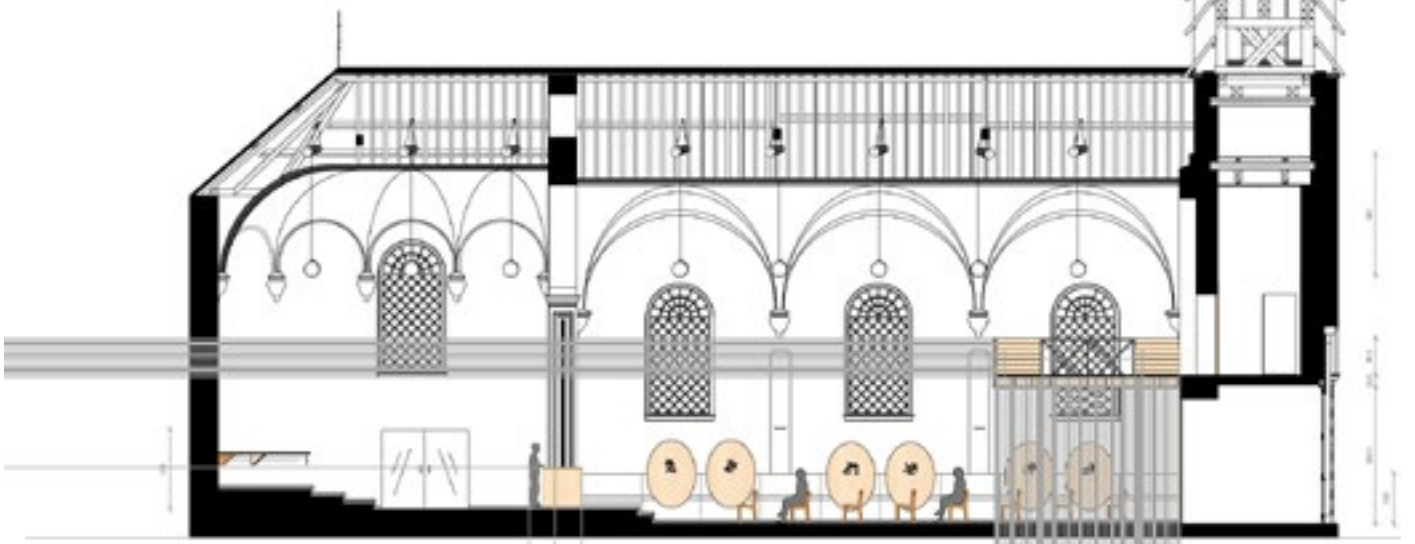
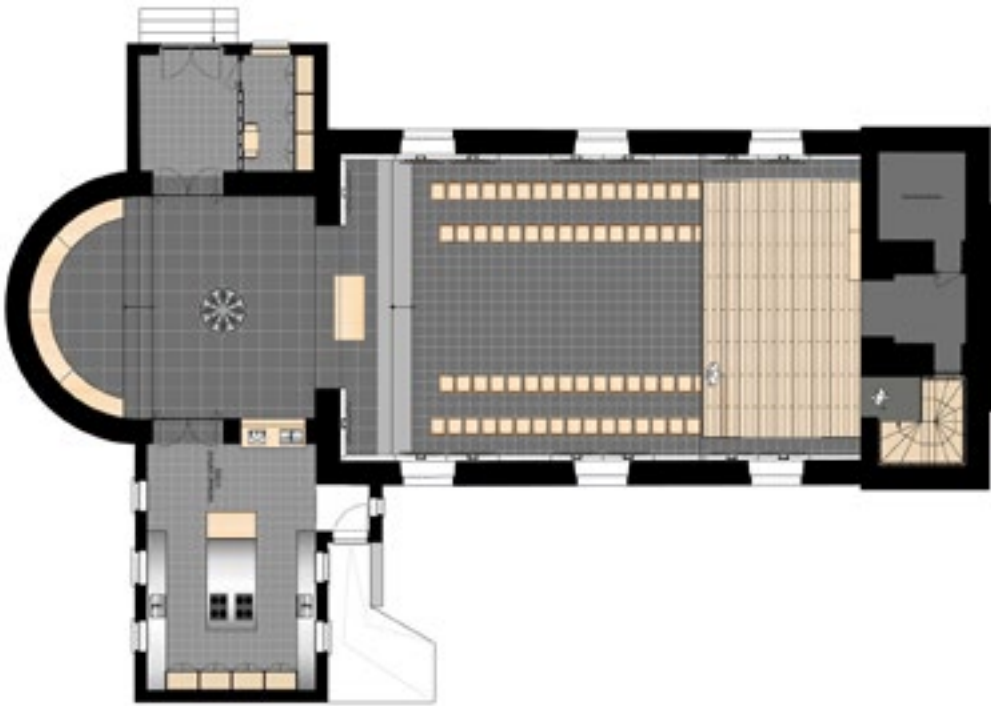
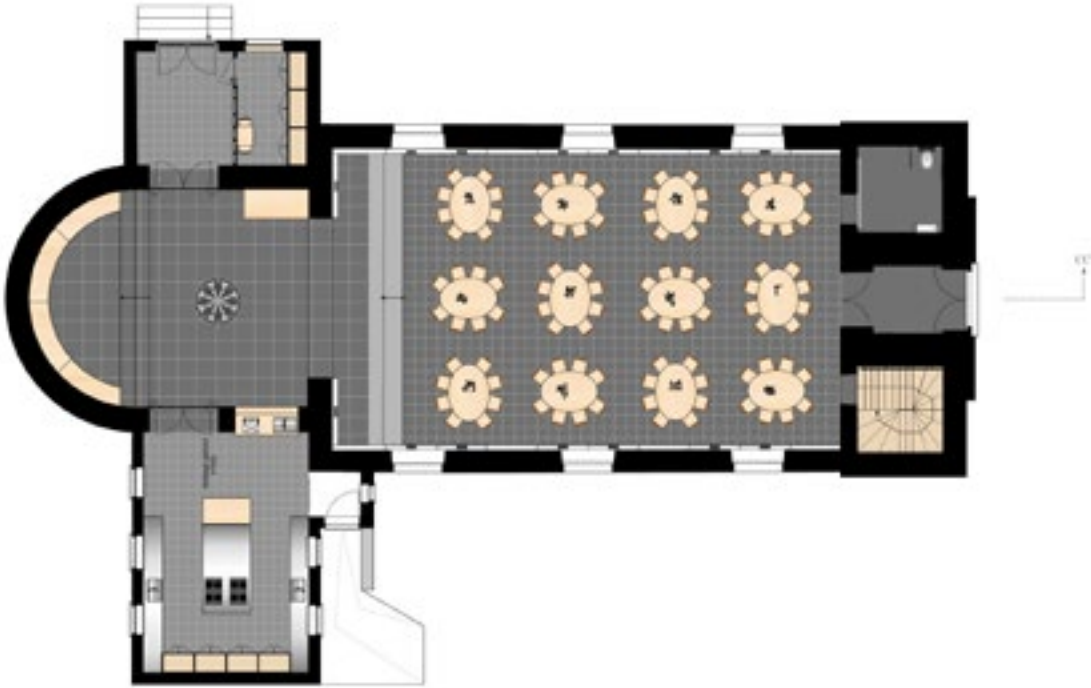
**Interieur:**

De kerk wordt herschilderd, bestaand meubilair, lambrisering en altaar verdwijnen. De tafelbladen zijn de kruiswegstaties wanneer ze aan de muur hangen tijdens erediensten. Het idee om de tafelbladen op te hangen werd geïnspireerd door de Shakers gemeenschap. Er is een scenografisch contrast tussen de misdienst en feest door dubbel gebruik van de tafelbladen.

**Binnen / Buiten:**

Omgeving en kerk worden aanvullend. De toegankelijkheid van beide wordt verhoogd. De tuin van de pastorie wordt betrokken bij vieringen.





**Locatie:**

Hospitaalkerk Borgloon

**Ontwerper:**

Brit Ballet

**Ontwerp:**

Kerk restaureren zonder ze te beroven van zijn herinneringen.

**Impuls:**

Spiritualiteit, cultuur, ontmoeten, toerisme, sociaal.

**Programma:**

De korte vleugel blijft kerk en stilteruimte.

De lange vleugel wordt expositieruimte, aanpasbaar voor verschillende soorten objecten.

**Interieur:**

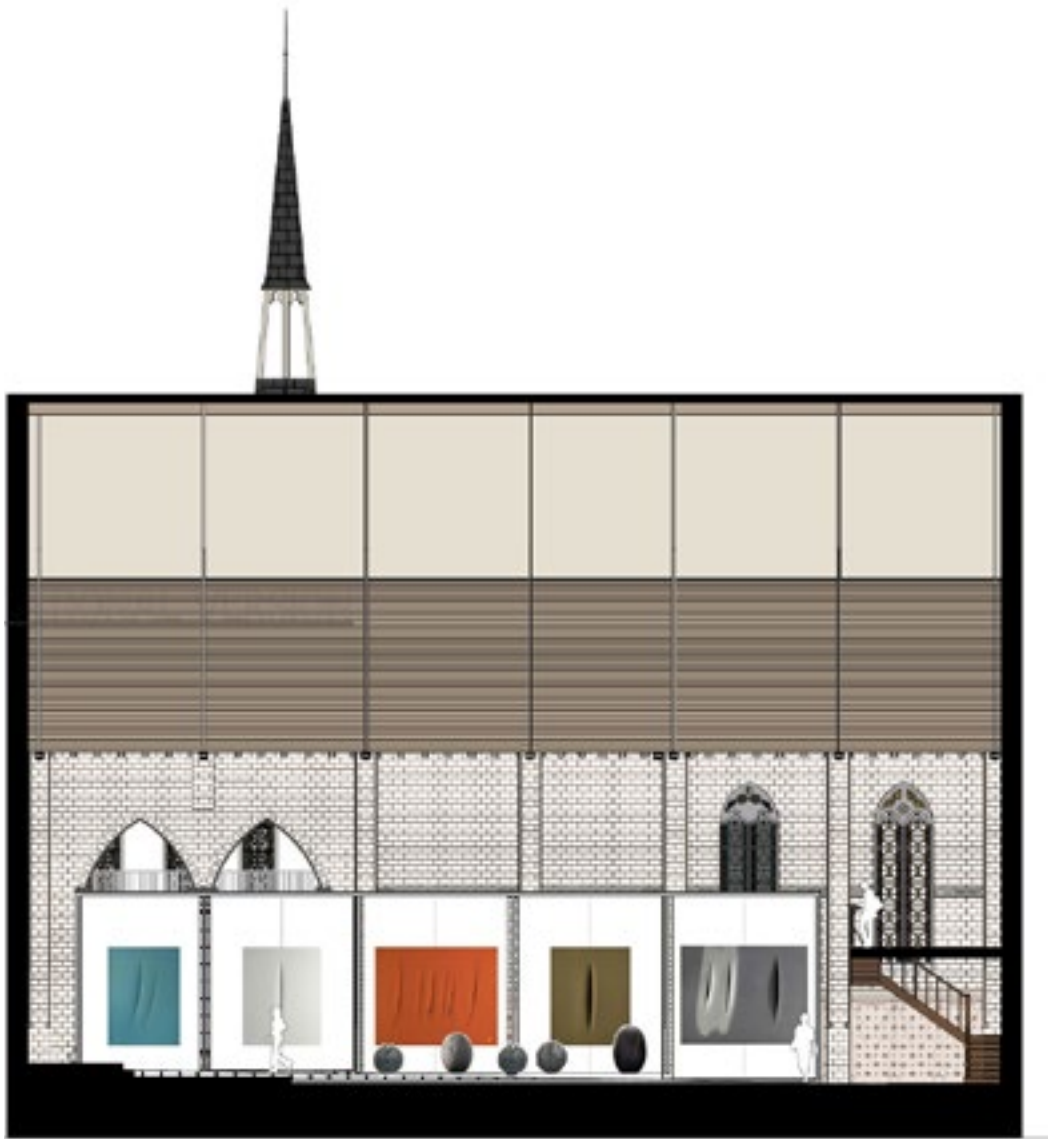
De kerkkleuren worden bewaard. Waar nieuwe tegels komen, gebeurt dit in dezelfde sfeer. Het bestaand altaar verdwijnt, nieuwe meubels zorgen voor een flexibele invulling. De korte vleugel krijgt kleurige stapelbare stoelen en een zwevend kunstwerk dat van kleur kan wijzigen om een andere sfeer te bepalen. De lange vleugel wordt ingericht met een witte doos zonder plafond, opgebouwd uit verschillende beweegbare modules. De bestaande vloer en wanden blijven onaangeraakt: de helling rond witte doos voor exposities wordt uitgevoerd in glas. De bestaande sacristie en ocmw-ruimtes worden dienstvertrekken (incl. nieuw sanitair).

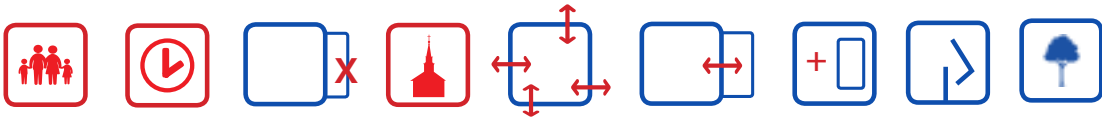
**Binnen / Buiten:**

Er wordt niets aan de bestaande toestand verwijderd.







**Locatie:**

Hospitaalkerk Borgloon

**Ontwerper:**

Katrien Spaas

**Ontwerp:**

De Graethem – ontmoetingscentrum Borgloon

**Impuls:**

Spiritualiteit, ontmoeten, horeca, sociaal, toegankelijkheid

**Programma:**

De korte vleugel blijft kerk en stilteruimte waar ook lezingen mogelijk zijn. De lange vleugel krijgt een flexibele invulling: cursussen, gezelschapsspelen, petanque, dansen, vergaderingen, koffiedrinken, enz. Het lokaal ontmoetingscentrum De Graethem is een open huis voor informatie, ontspanning, vorming, recreatie en ontmoeting ter bevordering van zelfredzaamheid, het sociale netwerk en tegen vereenzaming.

**Interieur:**

De kerkkleuren op de muren worden niet bewaard (wit) maar waar nieuwe vloertegels komen, gebeurt dit in dezelfde oorspronkelijke sfeer. De korte vleugel blijft kerk en stilteruimte waar ook lezingen mogelijk zijn. Lange vleugel wordt flexibele ontmoetingsruimte. Het bestaand altaar verdwijnt, nieuwe meubels zorgen voor een snel wijzgbare invulling vanuit berging onder doksaal. De bestaande sacristie en ocmw-ruimtes worden dienstvertrekken (incl. nieuw sanitair) en zit-, les- en vergaderruimte. De kapel wordt café of foyer.

**Binnen / Buiten:**

De toegankelijkheid wordt verhoogd. Het sas aan de achteringang verdwijnt. De achterzijde van de kerk wordt belangrijk o.w.v. het park met terras en petanquebanen. De kapel en kerk worden onderling verbonden door een glazen gang.







**Locatie:**

Hospitaalkerk Borgloon

**Ontwerper:**

Maikel Schreurs

**Ontwerp:**

Kerk als promotiepunt streekproducten.

**Impuls:**

Spiritualiteit, ontmoeten, sociaal, horeca, retail, toerisme, toegankelijkheid.

**Programma:**

De korte kerkvleugel blijft eucharistie- en stilteruimte waar ook lezingen kunnen georganiseerd worden, terwijl de lange vleugel een streekproductenhuis wordt waar mensen deze producten kunnen kopen, proeven, bekijken en een (fiets-)picknick oppikken... In naastgelegen kapel kan je fietsen huren of laten herstellen.

**Interieur:**

De kerkkleuren worden bewaard. Waar nieuwe tegels komen, gebeurt dit in dezelfde sfeer. Het bestaand altaar verdwijnt. De kerk wordt ingedeeld met houten (fruitbakken) winkelstalletjes, tafels, toog, enz. De bestaande sacristie en ocmw-ruimtes worden dienstvertrekken (incl. nieuw sanitair, berging) en professionele keuken met restaurant. Een helling zorgt voor betere toegankelijkheid.

De korte vleugel blijft bezinnings- en eucharistieruimte.

**Binnen / Buiten:**

Buiten wordt de parking vervangen door terras waarlangs ook een nieuwe toegang wordt gecreëerd langs de voormalige sacristie. Hellingen zorgen voor betere toegang langs o.a. een nieuwe vijver aan achterzijde kerk. Kerk, kapel en omgeving worden één geheel.









**Locatie:**

Hospitaalkerk Borgloon

**Ontwerper:**

Niels Nagels

**Ontwerp:**

Kerk als huiskamer.

**Impuls:**

Spiritualiteit, ontmoeten, sociaal, horeca.

**Programma:**

De korte kerkvleugel blijft eucharistie- en stilleruimte waar ook lezingen kunnen georganiseerd worden, terwijl de lange vleugel sociaal huis wordt waar mensen voor uiteenlopende problemen terecht kunnen, bij coaches maar vooral bij ervaringsdeskundigen en mensen in een gelijkaardige situatie.

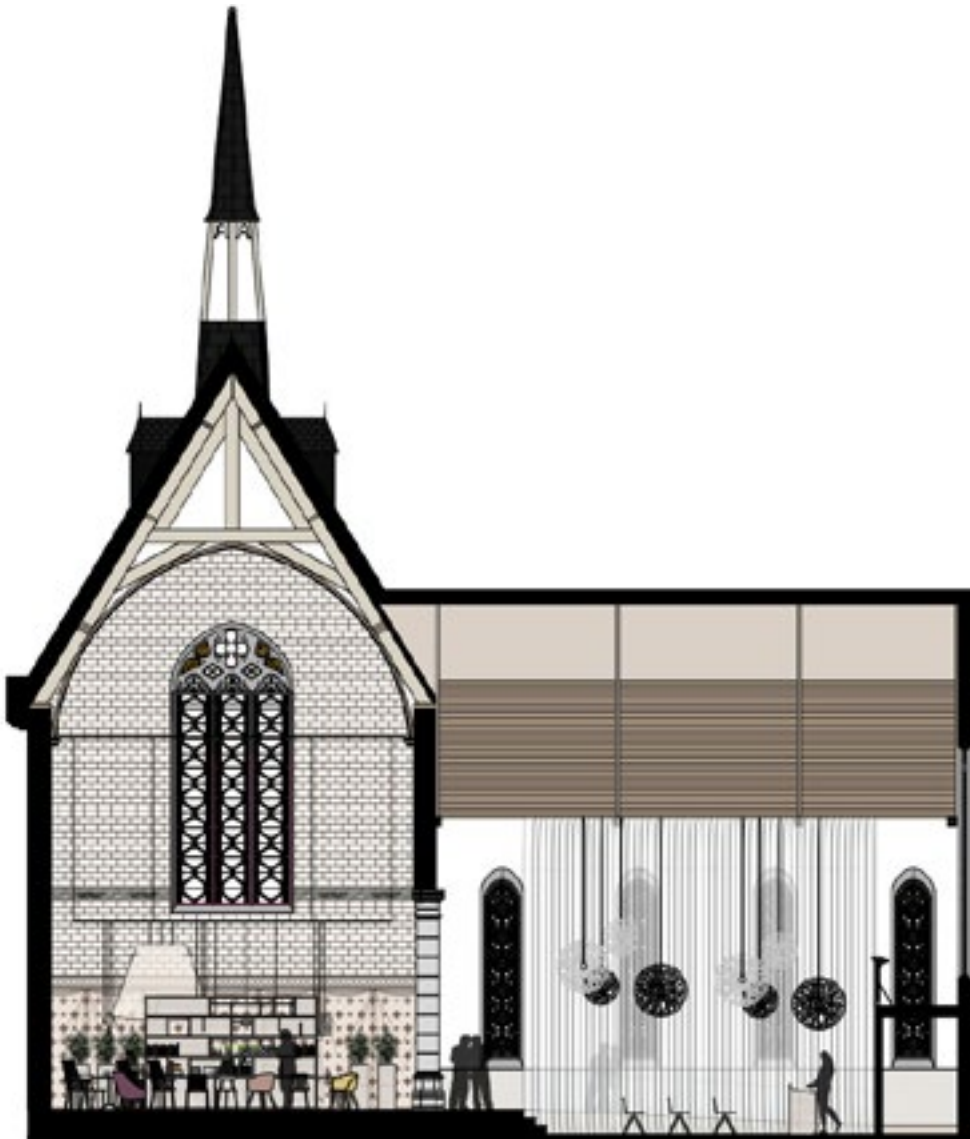
**Interieur:**

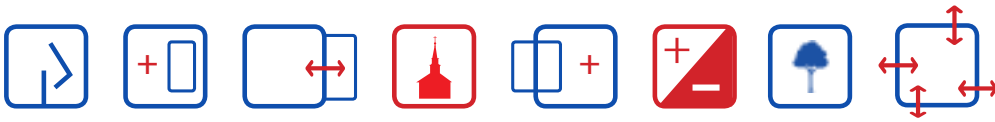
De kerkkleuren worden bewaard. Waar nieuwe tegels komen, gebeurt dit in zelfde sfeer. Het bestaand altaar verdwijnt. De kerk wordt huiselijk, vintage en eclectisch ingericht als een huiskamer waar verschillende 'spreekhoeken' en een kitchenette voorzien zijn. De bestaande sacristie en ocmw-ruimtes worden dienstvertrekken (incl. nieuw sanitair, berging en vergaderruimtes). Een helling zorgt voor betere toegankelijkheid.

**Binnen / Buiten:**

Buiten verandert er niets.





**Locatie:**

Hospitaalkerk Borgloon

**Ontwerper:**

Toon Martens

**Ontwerp:**

Kerk als rust- en cultuurpunt.

**Impuls:**

Spiritualiteit, cultuur, horeca

**Programma:**

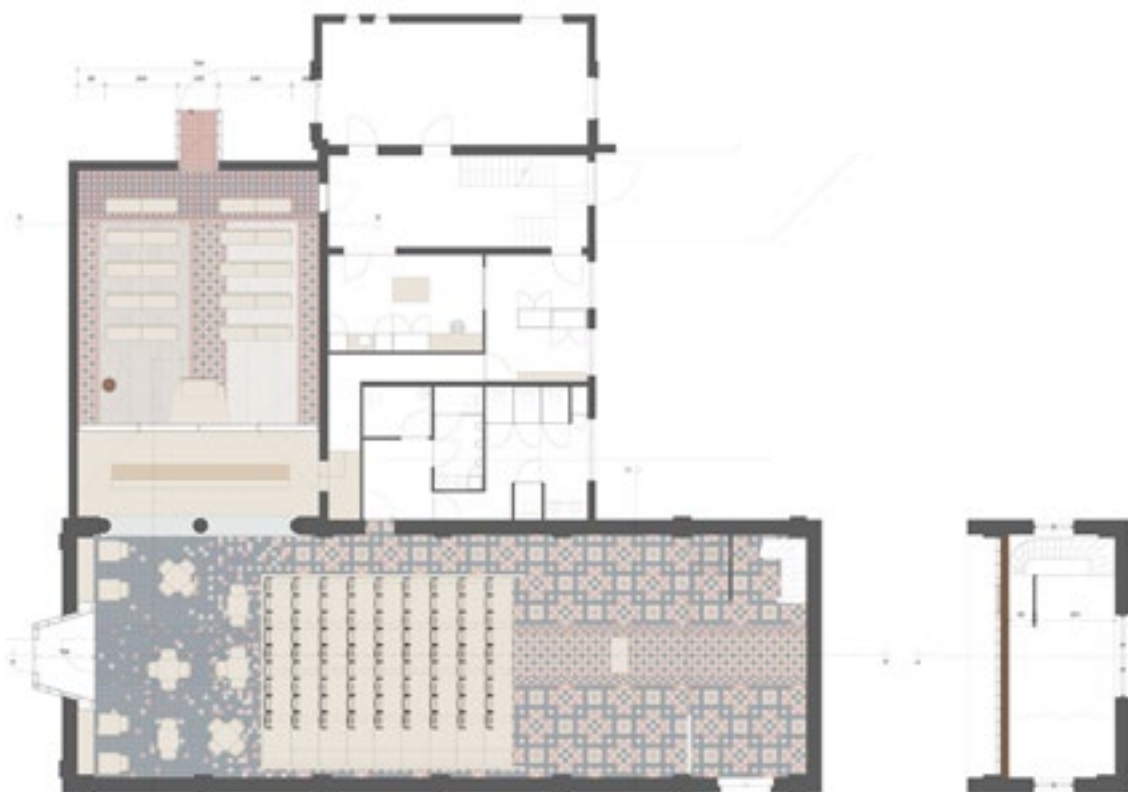
De korte kerkvleugel blijft eucharistie- en stilleruimte, terwijl de lange vleugel cultureel centrum met café wordt. In de kapel kunnen expo's georganiseerd worden.

**Interieur:**

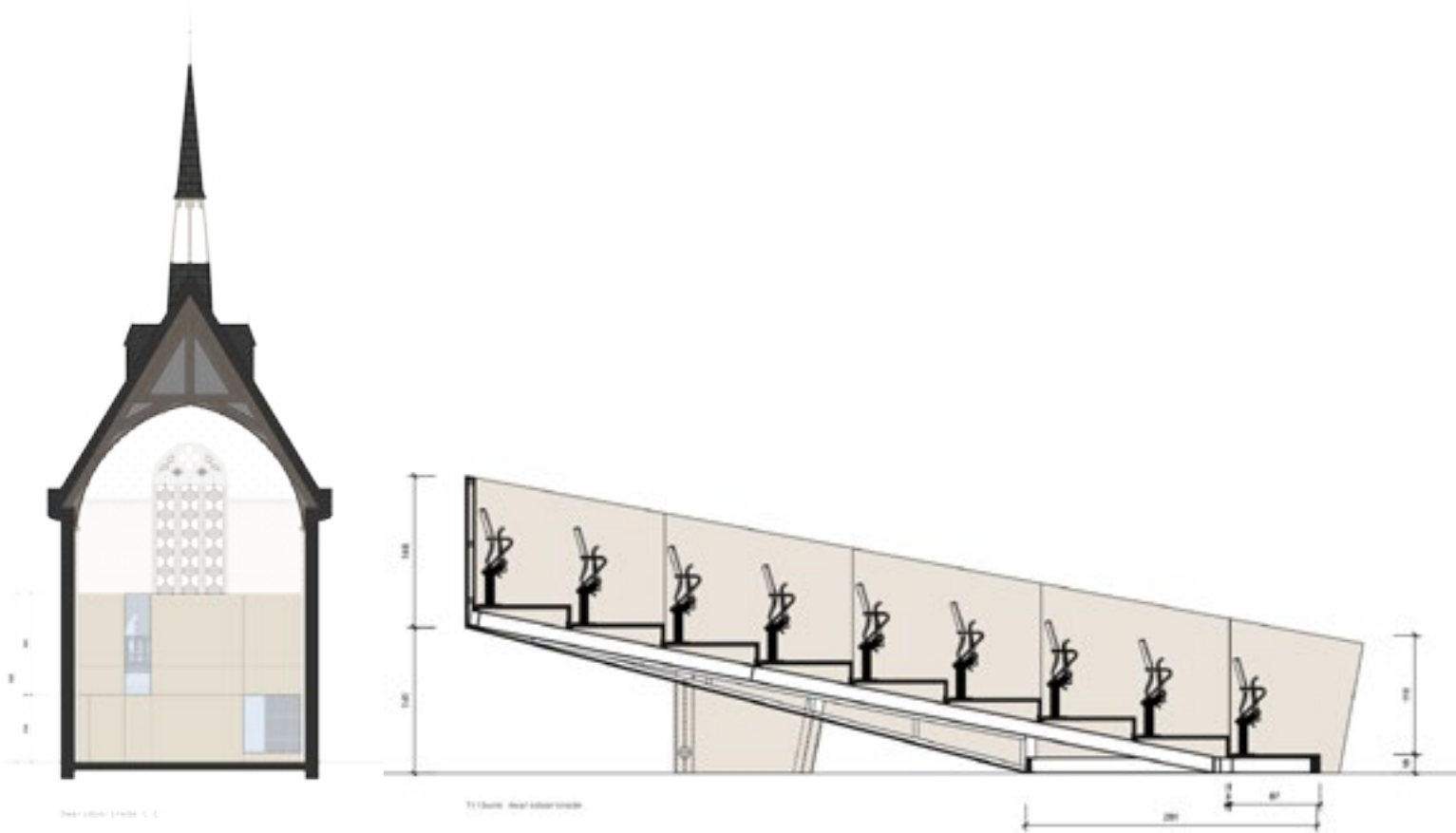
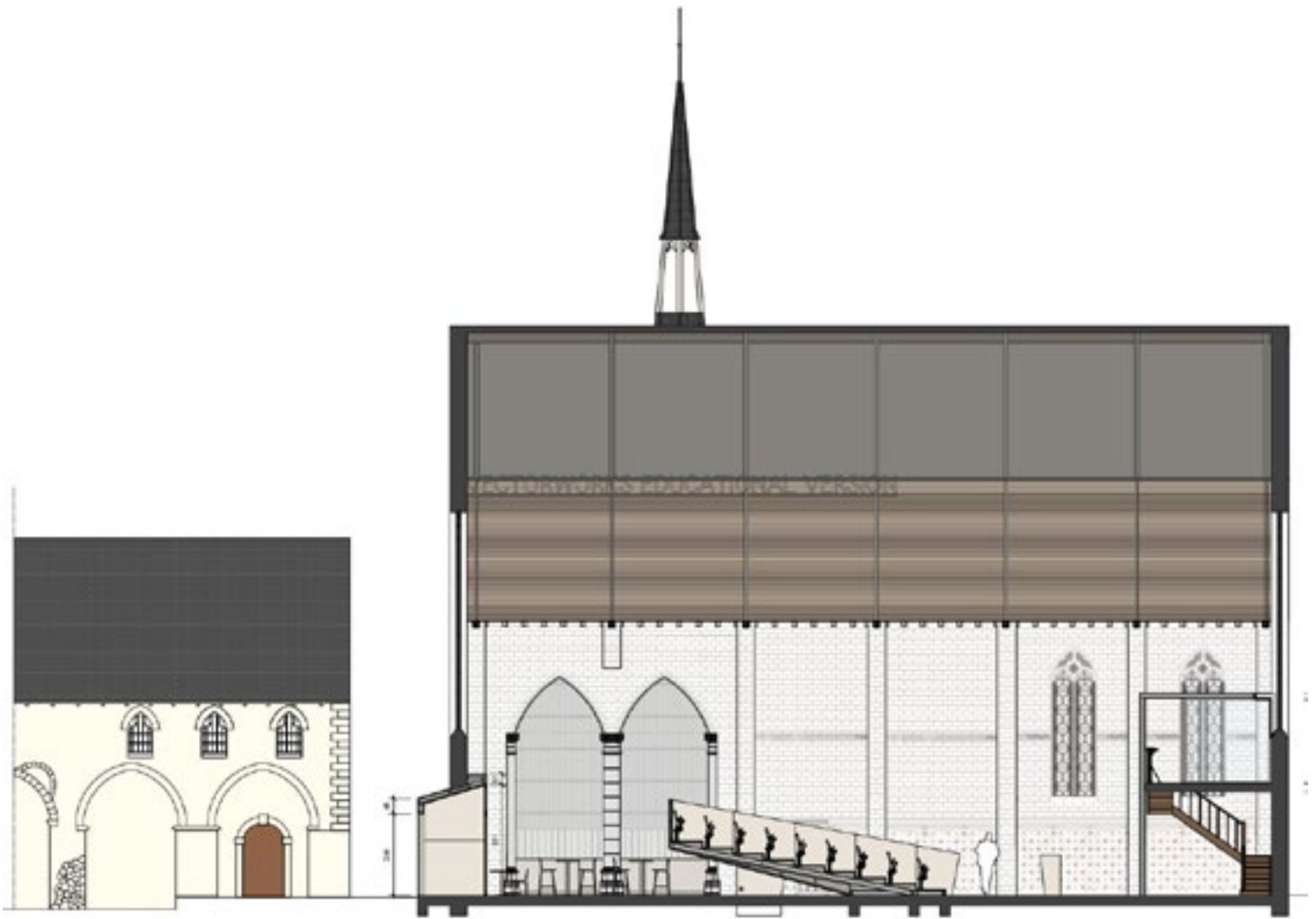
De kerkkleuren worden bewaard. Waar nieuwe tegels komen, gebeurt dit in zelfde sfeer. Het bestaand altaar verdwijnt. Stalen en met hout afgewerkte tribune zorgt voor indeling kerkship in zaal en foyer. Op een gelijkaardige manier wordt van het doksaal een backstageruimte gemaakt. De bestaande sacristie en ocmw-ruimtes worden dienstvertrekken (incl. nieuw sanitair). De korte vleugel blijft eucharistie- en bezinningsruimte.

**Binnen / Buiten:**

De nieuwe poort langs de kapelzijde en de achteringang van de kerk wordt met sas langs de buitenzijde aangelegd. De buitenaanleg van de bestaande kerk wordt toegankelijker gemaakt. Er wordt een park langs de buitenzijde aangelegd.







**Locatie:**

Hospitaalkerk Borgloon

**Ontwerper:**

Zoë Cuyvers

**Ontwerp:**

Kerk terug publieke ruimte als volkstuin en marktplaats.

**Impuls:**

Spiritualiteit, ontmoeten, zorg, retail, toegankelijkheid

**Programma:**

De omgeving rondom wordt een soort park waar de volkstuin de hoofdfunctie is. Hiermee ontstaat er een interactie tussen de bewoners van het rusthuis en de omwonenden. De producten die er geteeld worden, zullen daarna verwerkt en verkocht worden in de kerk, die ook bezinningsruimte blijft. Op deze manier wordt de kerk terug van iedereen, een openbaar terrein en verdwijnt de 'visuele' drempel om hier binnen te gaan.

**Interieur:**

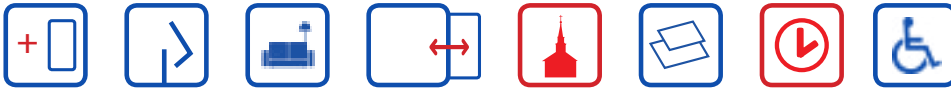
De kerkkleuren worden bewaard. Waar nieuwe tegels komen, gebeurt dit in zelfde sfeer. Het bestaand altaar verdwijnt, nieuwe meubels zorgen voor een flexibele invulling. De bestaande sacristie en ocmw-ruimtes worden dienstvertrekken (incl. nieuw sanitair) en zit- en vergaderruimte. De korte vleugel blijft eucharistie- en bezinningsruimte.

**Binnen / Buiten:**

De omgeving en de kerk worden aanvullend. De toegankelijkheid van beide wordt verhoogd. Het sas aan de achteringang verdwijnt.







**Locatie:**

Sint-Jan-de-Doperkerk Kuttekoven

**Ontwerper:**

Lobke Meyers

**Ontwerp:**

Kerk als rustpunt voor passanten van ver of dichtbij en als een tijdelijk atelier voor kunstenaars.

**Impuls:**

Spiritualiteit, verblijf, cultuur, toerisme

**Programma:**

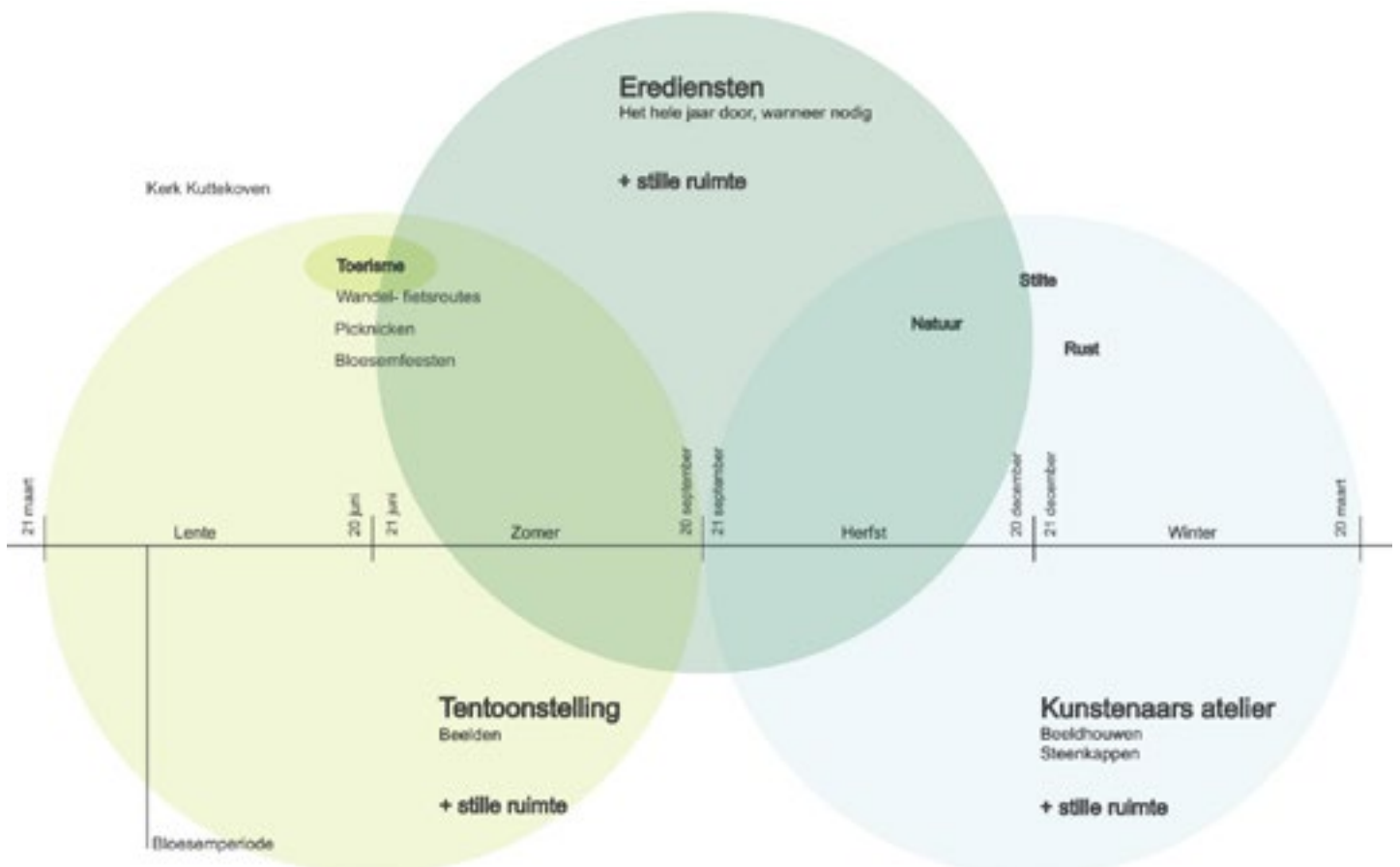
Kunstenaars kunnen tijdelijk resideren (werken en verblijven) in de kerk en er tentoonstellingen houden zonder dat misvieringen in het gedrang komen.

**Interieur:**

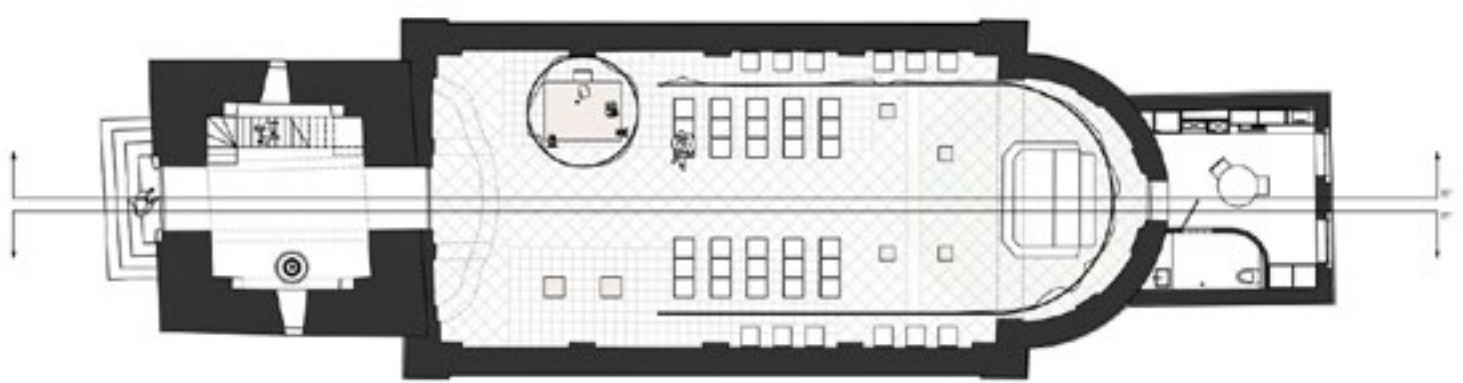
De kerk blijft in haar huidige toestand. Gordijnwanden en nieuw meubilair (incl. nieuw sanitair in sacristie) zorgen voor flexibel gebruik.

**Binnen / Buiten:**

Er worden geen perforaties in de bestaande wanden gemaakt.  
Buitenaanleg: Toegankelijker maken van de bestaande kerk.







**Locatie:**

Sint-Jan-de-Doperkerk Kuttekoven

**Ontwerper:**

Martine Bartels

**Ontwerp:**

Door flexibiliteit bereik je meer.

**Impuls:**

Spiritualiteit, cultuur, ontmoeten, sociaal, toerisme.

**Programma:**

Stilte- en bezinningsplek die voor vieringen en tentoonstellingen kan gebruikt worden.

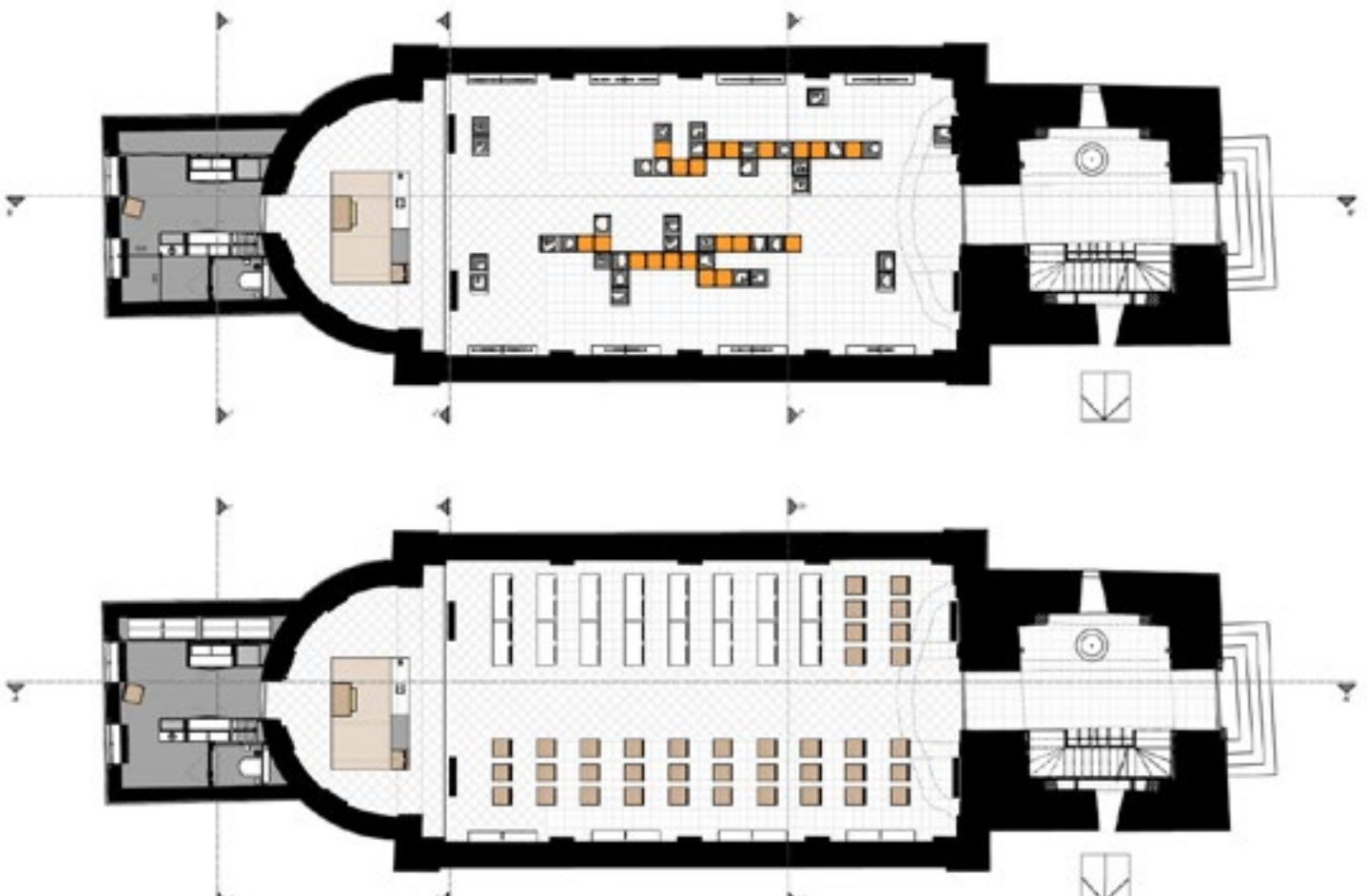
**Interieur:**

Het hoofdaltaar en het tabernakel worden herwerkt in een nieuw meubel.

De bestaande afwerking en meubels worden vervangen door kubussen waarop tentoongesteld kan worden, maar die ook als stoel kunnen gebruikt worden. Zitkussens worden in modules zelf opgeborgen, leuninggen worden uitgeklast. In de sacristie worden dienstruimtes (incl. sanitair) georganiseerd. De binnenruimte wordt volledig afgewerkt en wit geschilderd. Het doksaal blijft bewaard. Stalen kaders zorgen voor een relatief flexibele verlichting. De toren wordt open gesteld voor publiek: stilteruimte en uitzicht.

**Binnen / Buiten:**

Kubusmodules worden in beton als zitbanken verspreid over het kerkhof geplaatst.







**Locatie:**

Sint-Jan-de-Doperkerk Kuttekoven

**Ontwerper:**

Shannen Smets

**Ontwerp:**

Kuttekoven, een plaats waar ontmoeten, bezinnen en ontdekken samenkomen.

**Impuls:**

Spiritualiteit, Ontmoeting, cultuur, toegankelijkheid

**Programma:**

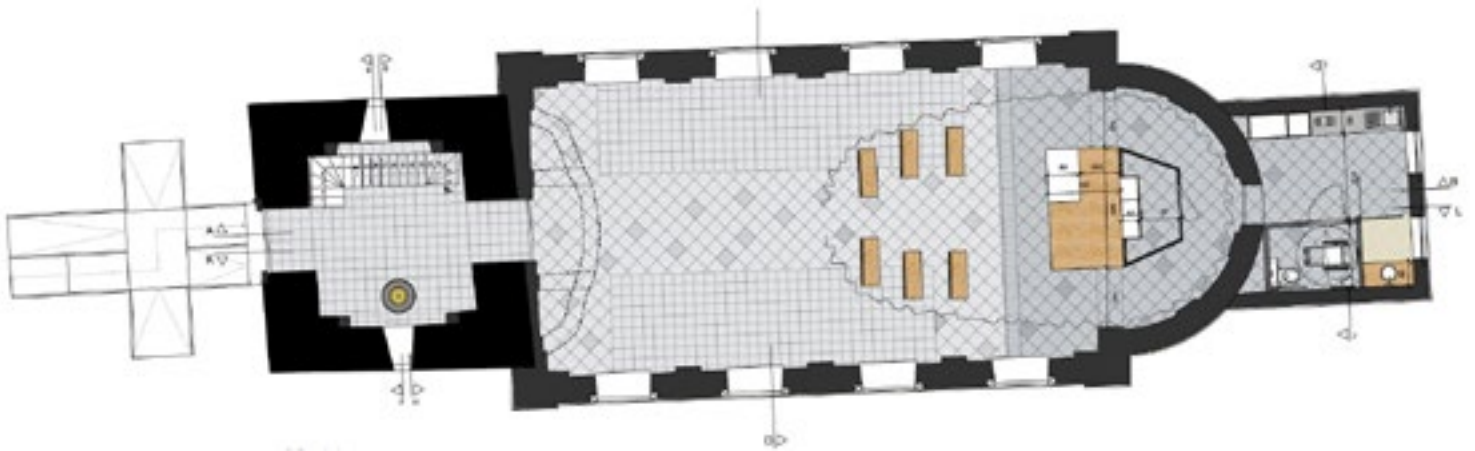
Een ontmoetingsplek waar liturgische vieringen, tentoonstellingen, vergaderingen en kleine feesten kunnen georganiseerd worden. Meubels en gordijnwand zorgen voor een flexibel gebruik.

**Interieur:**

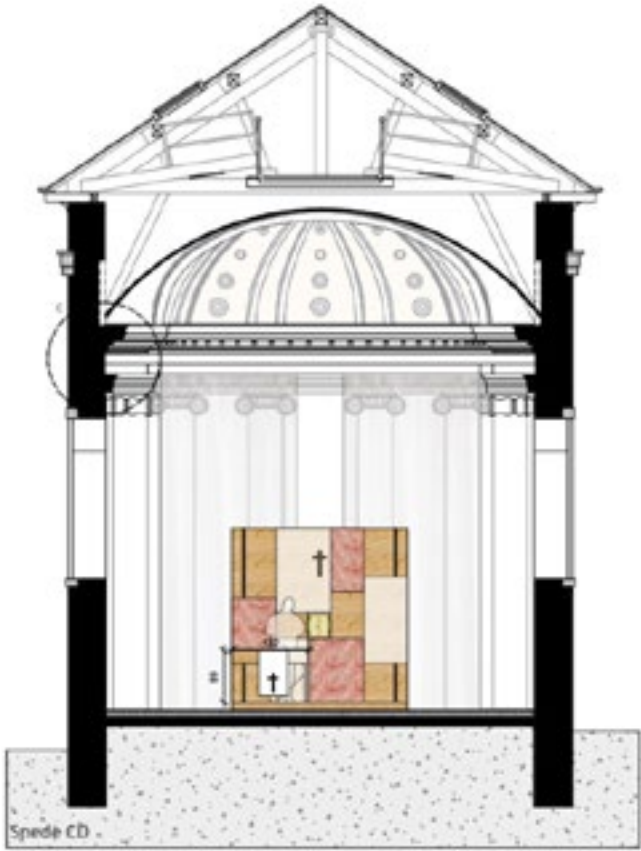
Wit afgewerkt interieur met sporen van de oorspronkelijke beschildering en meubilair als artefacten.  
Het nieuw meubilair en de mini-keuken zorgen voor een flexibel gebruik (incl. nieuw sanitair).

**Binnen / Buiten:**

Geen perforaties in de bestaande wanden. De buitenaanleg wordt aangepast volgens universal design principes met rustpunten langs pad en kerkhof.







**Locatie:**

Sint-Jan-de-Doperkerk Kuttekoven

**Ontwerper:**

Sharon Wouters

**Ontwerp:**

De herinnering. Elk afscheid betekent de geboorte van een herinnering.

**Impuls:**

Spiritualiteit, horeca, toerisme

**Programma:**

De kerk wordt gebruikt als stilteruimte, erediensten en voor koffietafels.

**Interieur:**

De kerk wordt wit geschilderd. Het bestaand meubilair en de beelden worden vervangen. Nieuw flexibel meubilair (incl. nieuw sanitair) zorgt voor een flexibel gebruik. Hout en rozemarijn als symbool voor herinneringen zijn sterk aanwezig. De toren is steeds toegankelijk als stilteruimte

**Binnen / Buiten:**

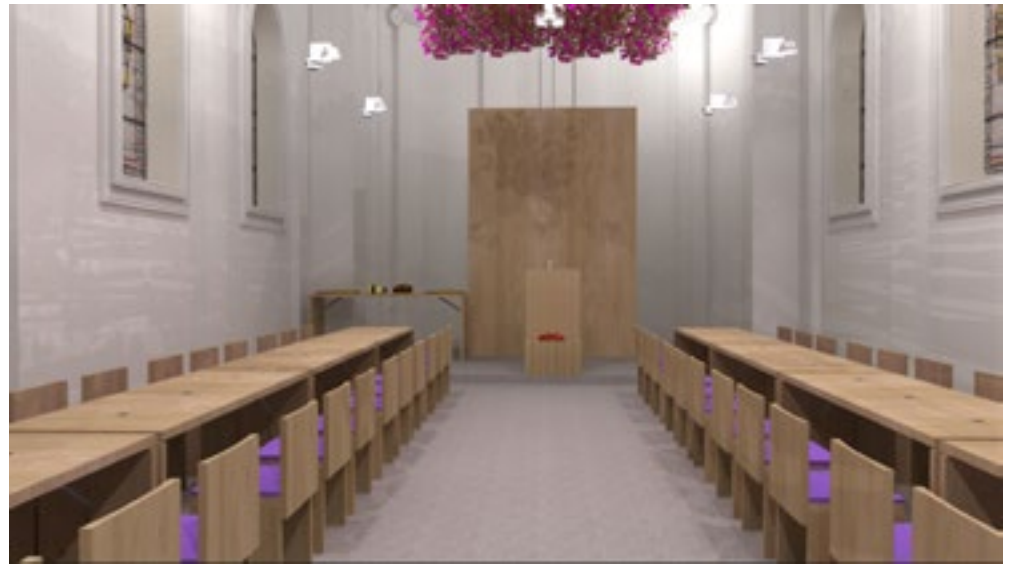
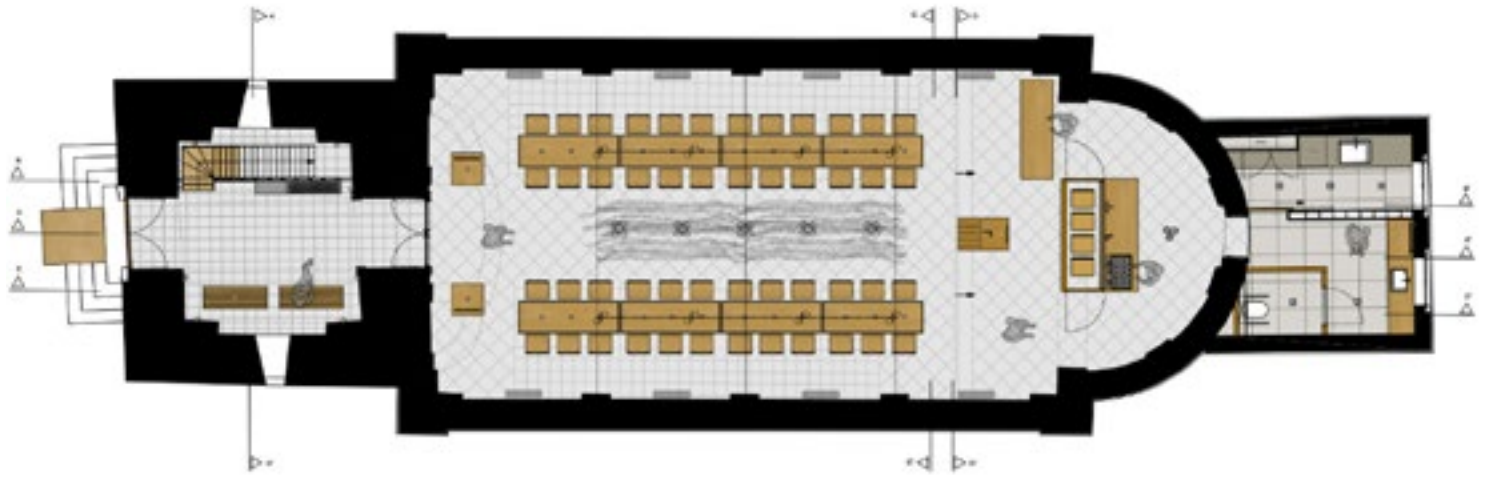
Geen perforaties in de bestaande wanden.

Buitenaanleg: Toegankelijker maken van de bestaande kerk.

De kerk wordt via een wandelpad verbonden met het nieuwe kerkhof van de stad Borgloon.









**Locatie:**

Sint-Jan-de-Doperkerk Kuttekoven

**Ontwerper:**

Sven Stas

**Ontwerp:**

Restauratie en verblijven als aanvullende componenten in enkele modules.

**Impuls:**

Spiritualiteit, verblijf, cultuur

**Programma:**

Twee modules bewegen individueel als restauratieplatform voor het aanbrengen van muurschilderingen en als overnachtingscocoon. De steeds subtiele veranderingen gedurende de restauratie trekt mensen aan.

**Interieur:**

Kerk in huidige toestand: de bestaande muurschilderingen worden gerestaureerd. De bestaande waardevolle meubel of kunststukken blijven bewaard (incl. nieuw sanitair).

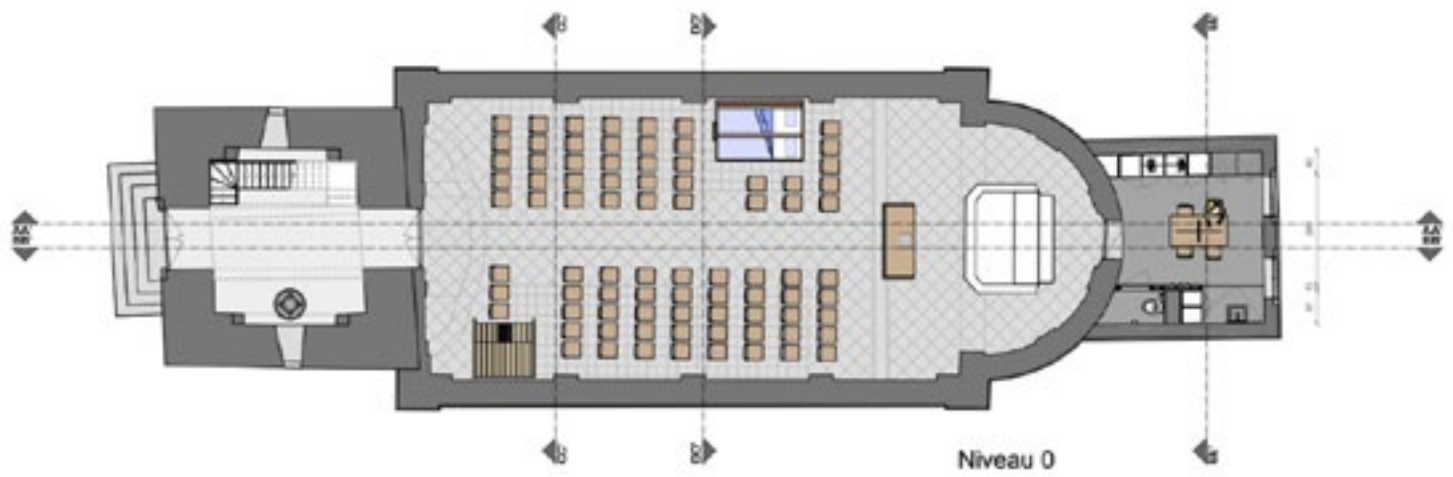
**Binnen / Buiten:**

Geen perforaties in de bestaande wanden.

Buitenaanleg: fietsvriendelijker maken van de bestaande helling











# Focus S



**Locatie:**

Sint-Quintinuskerk Guigoven

**Ontwerper:**

Axelle Lens

**Ontwerp:**

Publiek versus intiem

**Impuls:**

Spiritualiteit, Ontmoeting, Horeca

**Programma:**

Een stilteplek met 'feestruimte' in de liturgische en de wereldlijke betekenis van het woord in combinatie met kleinschalige culturele invullingen.

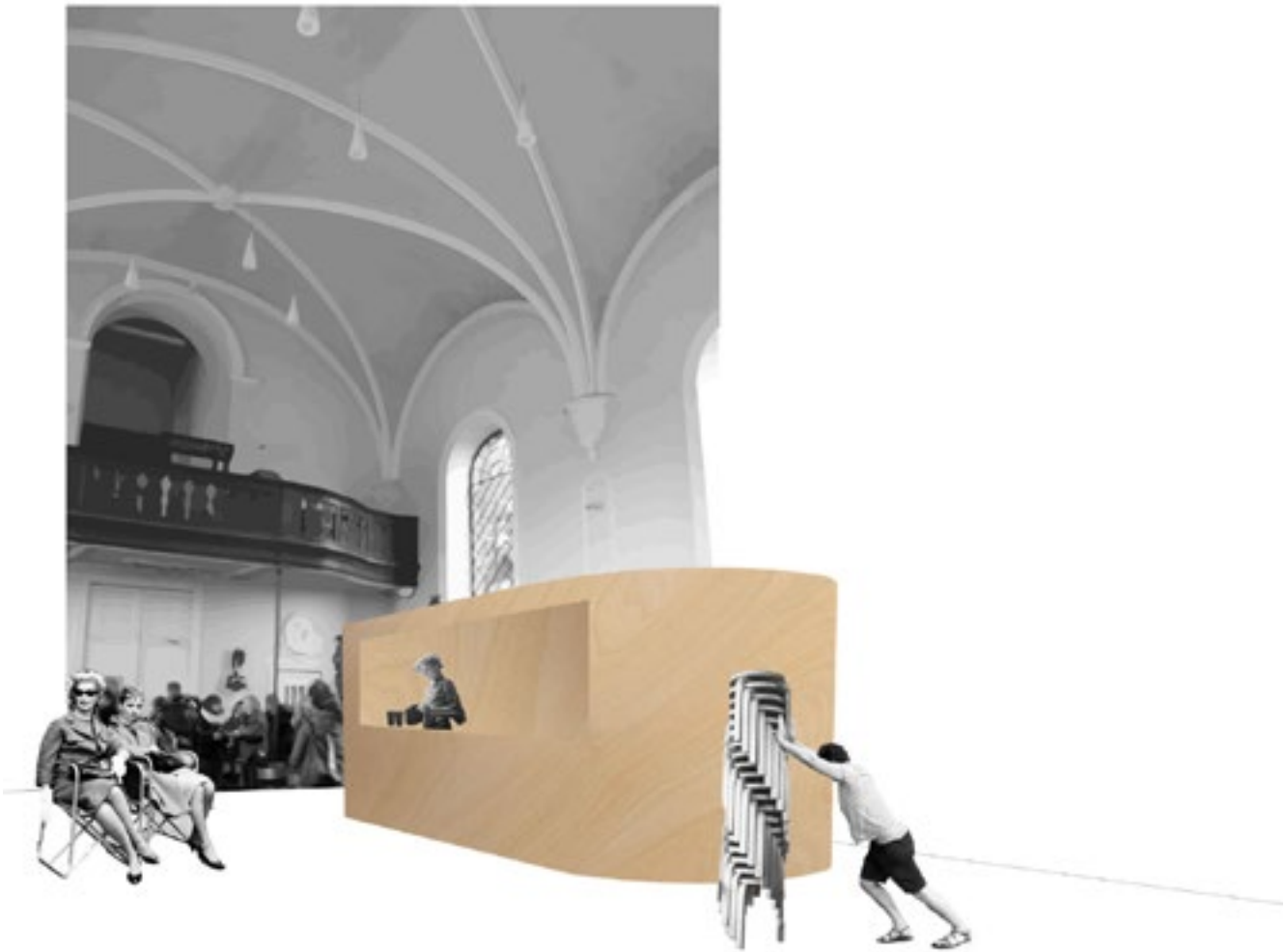
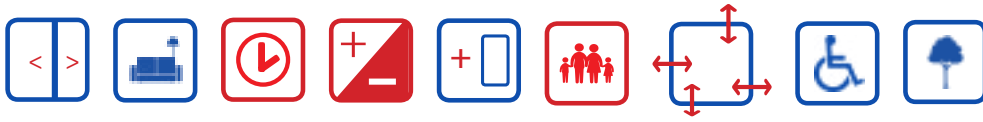
**Interieur:**

Wit afgewerkt met los meubilair. Door meubels en grote keuken flexibel gebruik mogelijk.

**Binnen / Buiten:**

Geen perforaties in de bestaande wanden. Enkel de tussendeur tussen de Magdalenazaal en de inkomdeur is verwijderd.





**Locatie:**  
Sint-Quintinuskerk Guigoven

**Ontwerper:**  
Carolien Potter

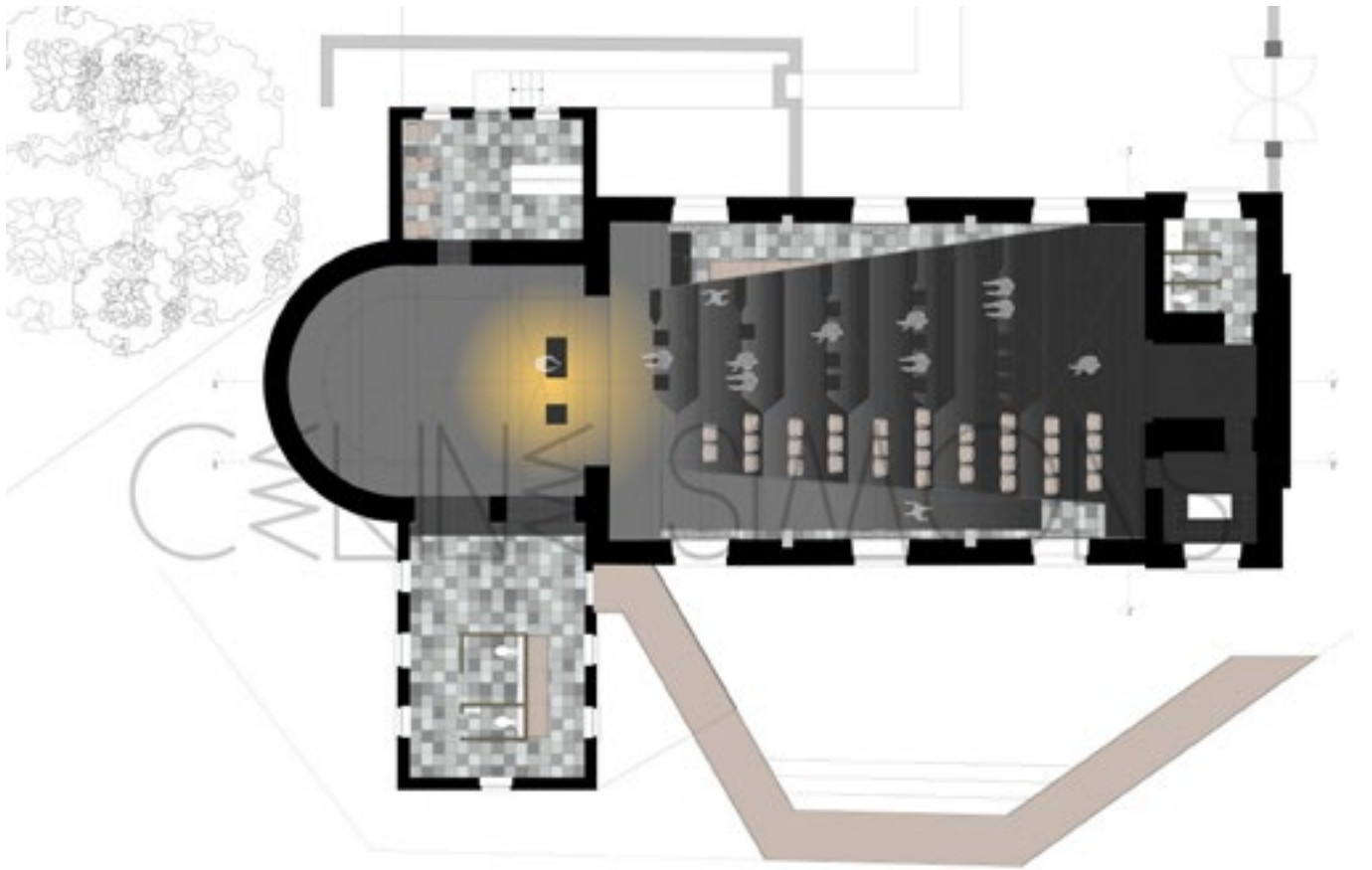
**Ontwerp:**  
Huis voor het dorp & Huis van God

**Impuls:**  
Spiritualiteit, ontmoeting, horeca

**Programma:**  
De kerk blijft een plek voor misvieringen, huwelijken, begrafenissen, enz. maar wordt ook een ruimte voor een café draaiend op vrijwilligers waar workshops, lessen, enz. kunnen gehouden worden. De ruimte wordt naargelang de behoefte aangepast.

**Interieur:**  
Wit afgewerkt met los licht houten meubilair en met een centrale houten box waarin een toog en een berging voor meubilair voorzien zijn. De bestaande afwerking en meubels worden vervangen, enkel de bestaande altaars blijven behouden.

**Binnen / Buiten:**  
De pastorijtuin wordt toegankelijker gemaakt en wordt park.



**Locatie:**  
Sint-Quintinuskerk Guigoven

**Ontwerper:**  
Celine Simons

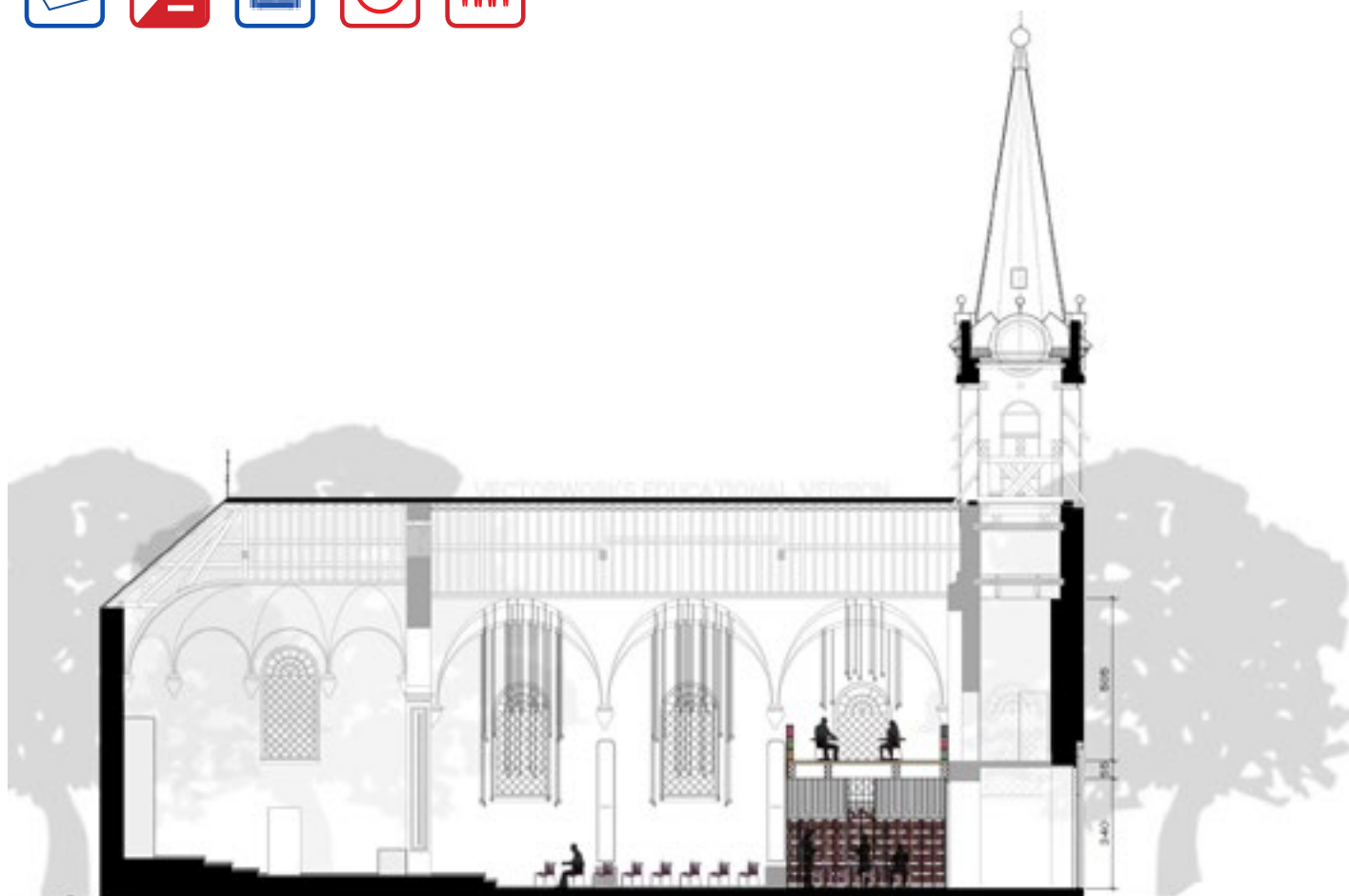
**Ontwerp:**  
Kerk als cultuurhuis

**Impuls:**  
Spiritualiteit, cultuur, ontmoeting, horeca, toegankelijkheid

**Programma:**  
De kerk blijft een plek voor misvieringen, huwelijken, begrafenissen, enz. maar wordt ook een ruimte voor cultuur door een centrale tribune.

**Interieur:**  
Wit afgewerkt met een centrale stalen asymmetrische tribune waarop kussens en kubussen zorgen voor zitcomfort. De ruimte onder de tribune kan dienen als foyer. De bestaande afwerking en meubels worden vervangen: ook altaars worden mobiel. In het koor wordt een stalen lamellen wand geplaatst die als scheiding tussen achter- en voor-podium dient. De sacristie wordt 'backstage' en de Magdalena-zaal een technische ruimte.

**Binnen / Buiten:**  
Hellingen zorgen voor een betere toegankelijkheid.



**Locatie:**

Sint-Quintinuskerk Guigoven

**Ontwerper:**

Charline Steuckers

**Ontwerp:**

Kerk met ruilboekenwinkel

**Impuls:**

Spiritualiteit, ontmoeting, sociaal, cultuur

**Programma:**

De kerk blijft een plek voor misvieringen, huwelijken, begrafenissen, enz. maar achteraan in de kerk op het doksaal wordt ook een ruilboekenwinkel georganiseerd.

**Interieur:**

Het interieur wordt wit afgewerkt met los donker houten meubilair en een vergroot doksaal ondersteund door boekenkasten. In het gangpad wordt een lange tafel geplaatst die opdeelbaar en verplaatsbaar is.

De bestaande afwerking en meubels worden vervangen, enkel de bestaande altaars blijven behouden. De Magdalenazaal wordt een grote keuken en de sacristie wordt opgefrist.

**Binnen / Buiten:**

De pastortuin wordt toegankelijker gemaakt en wordt park.



**Locatie:**

Sint-Quintinuskerk Guigoven

**Ontwerper:**

Charlotte Vermeulen

**Ontwerp:**

Bezinningsmuur voor rouw en verdriet

**Impuls:**

Spiritualiteit, Ontmoeting

**Programma:**

Een stilteplek die voor erediensten en rouwverwerking wordt gebruikt.

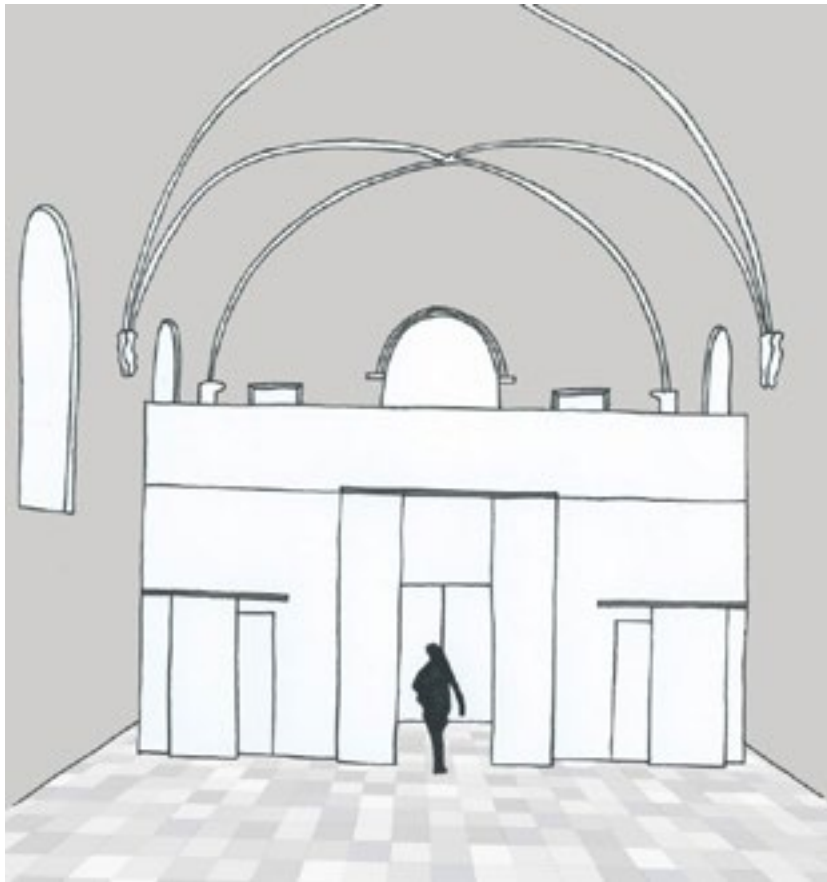
**Interieur:**

Het interieur wordt wit afgewerkt met los meubilair en een verplaatsbare wand in bord- en magneetverf. De bestaande afwerking en meubels worden vervangen, enkel de bestaande altaars blijven behouden.

**Binnen / Buiten:**

De kerk en de pastortuin worden toegankelijker gemaakt. In de tuin komt ook een bezinningsplek. De pastorie wordt bij de kerk betrokken: het gelijkvloers heeft een polyvalente functie en de verdieping biedt een appartement voor de pastoor.





**Locatie:**

Sint-Quintinuskerk Guigoven

**Ontwerper:**

Eline Brepoels

**Ontwerp:**

Publiek versus intiem

**Impuls:**

Spiritualiteit, Ontmoeting, Horeca

**Programma:**

Stilteplek met 'feestruimte' in de liturgische en de wereldlijke betekenis van het woord in combinatie met kleinschalige culturele invullingen

**Interieur:**

Wit afgewerkt met los meubilair. De twee houten boxen achteraan de kerk zorgen voor organisatie, bergruimte en een groter doksaal waar extra zitplaatsen komen. Door meubels en een grote keuken in de voormalige sacristie wordt flexibel gebruik mogelijk. Het hoofdaltaar blijft bewaard. Naast de toren wordt extra sanitair gecreëerd.

**Binnen / Buiten:**

Geen perforaties in de bestaande wanden. De tuin van de pastorie wordt een toegankelijk park met speeltuin. Het plein voor de kerk wordt een ruimte voor zomerse erediensten en bezinning.



**Locatie:**

Sint-Quintinuskerk Guigoven

**Ontwerper:**

Eline Jannis

**Ontwerp:**

See what the other not see

**Impuls:**

Spiritualiteit, ontmoeting, cultuur, sociaal

**Programma:**

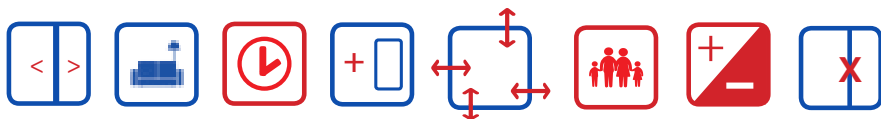
De kerk blijft een plek voor misvieringen, huwelijken, begrafeningen, enz. maar wordt ook een ruimte voor concerten, theater, vergaderingen, en vooral teken- en schilderlessen waar ook geëxposeerd kan worden. De ruimte wordt naargelang de behoefte aangepast.

**Interieur:**

Het interieur wordt wit afgewerkt met los licht houten meubilair (trapeziumvormig) en met korte houten kastwanden waarin bergruimte voorzien is. De bestaande afwerking verdwijnt, het altaar zelf wordt mobiel. Het hoofdaltaar blijft wel bewaard. De Magdalenazaal wordt opgefrist en krijgt een cirkelvormige tafel: de sacristie wordt opgedeeld en krijgt sanitair .

**Binnen / Buiten:**

Het kerkplein krijgt banken en cirkelvormige paden die gedeeltelijk in helling lopen i.v.m. betere toegankelijkheid.



**Locatie:**

Sint-Quintinuskerk Guigoven

**Ontwerper:**

Ella Lambrechts

**Ontwerp:**

Cultuurhuis - Kerk is van iedereen

**Impuls:**

Spiritualiteit, ontmoeting, sociaal, cultuur.

**Programma:**

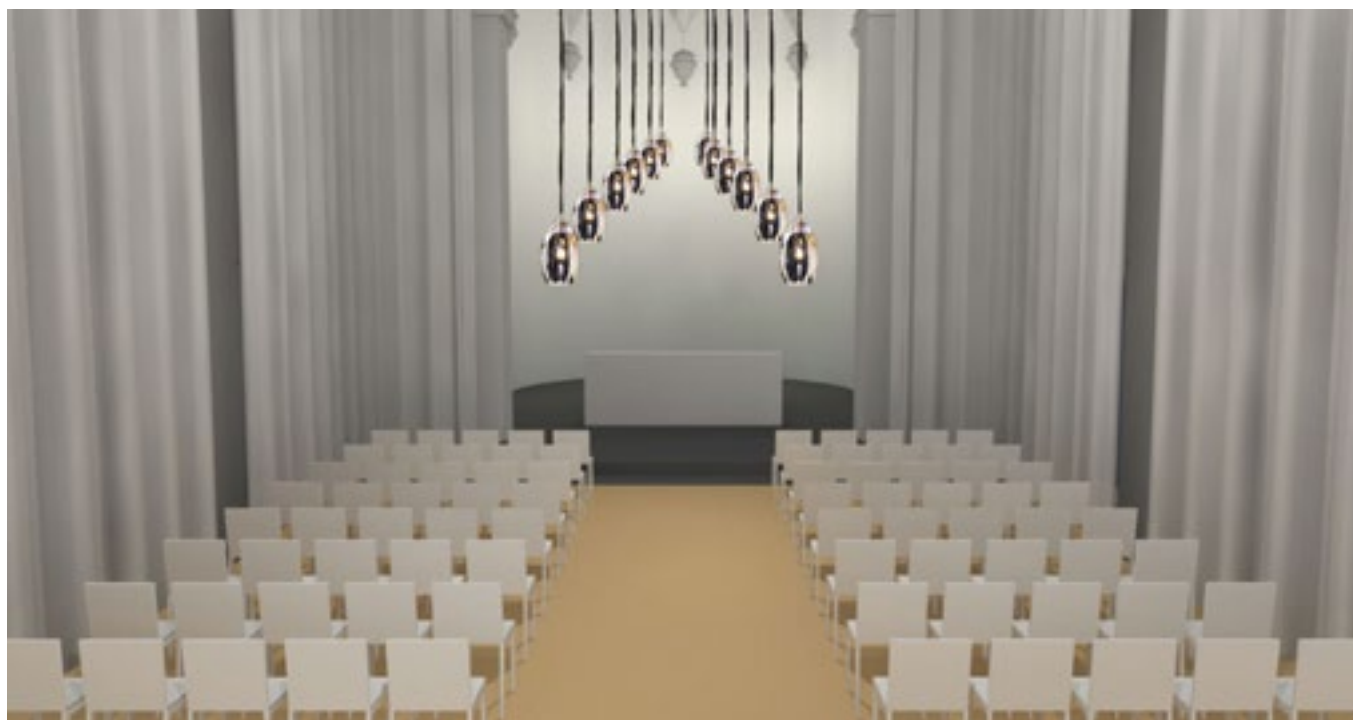
Stilteplek die voor vieringen, maar ook voor vergaderingen en activiteiten van verenigingen kan gebruikt worden.

**Interieur:**

Het doksaal en hoogaltaar worden bewaard. Net zoals de beelden, maar zij worden op nieuwe houten kastenwanden geplaatst. In deze wandmeubels zitten bergingen voor verenigingen. De Magdalenazaal wordt stilte-ruimte, de sacristie wordt een buitenkapel of bezinningsruimte. De kerk wordt wit geschilderd. Onder de toren wordt nieuw sanitair voorzien.

**Binnen / Buiten:**

De pastorijs- en tuin wordt omgevormd tot een park. Grenzend aan de sacristie wordt een ruimte voorzien voor buiten-vieringen. Op het plein komen ook fietsenstallingen. Het plein voor de kerk wordt ruimte voor zomerse erediensten en bezinning.

**Locatie:**

Sint-Quintinuskerk Guigoven

**Ontwerper:**

Heidi Grogard

**Ontwerp:**

Kerk als ontmoetingsplek

**Impuls:**

Spiritualiteit, ontmoeting, sociaal, horeca, cultuur toegankelijkheid

**Programma:**

De kerk blijft een plek voor misvieringen, huwelijken, begrafenissen, enz. maar wordt ook een ruimte voor concerten, theater, vergaderingen, tentoonstellingen, enz. met een bar. De ruimte wordt naargelang de behoefte aangepast.

**Interieur:**

Het interieur wordt wit afgewerkt met los wit meubilair en met een centrale ronde bar. De religieuze elementen worden afgeschermd met gordijnen. Het hoofdaltaar wordt mobiel. De overige afwerking blijft zoveel mogelijk bestaan. Het doksaal blijft bewaard, maar op de eerste verdieping komt een extra toilet. De Magdalenazaal wordt ook backstage met sanitair. De sacristie wordt opgedeeld en wordt gedeeltelijk stilteruimte die steeds toegankelijk is. Kerkvloer wordt gedeeltelijk in helling gelegd voor betere toegankelijkheid.

**Binnen / Buiten:**

De kerk wordt toegankelijker via hellingen. Het kerkplein krijgt banken. In de pastorijs tuin wordt een terras gecreëerd.





**Locatie:**

Sint-Quintinuskerk Guigoven

**Ontwerper:**

Jessie Samys

**Ontwerp:**

De tijd van de grote verhalen is voorbij, nu heeft iedereen zijn eigen kleine verhaal.

**Impuls:**

Spiritualiteit, ontmoeten, sociaal.

**Programma:**

Een stilteplek die voor vieringen wordt gebruikt op de eerste verdieping. Op het gelijkvloerse niveau is ruimte voor individuele bezinning.

**Interieur:**

De ruimte wordt volledig wit geschilderd. De bestaande afwerking en meubels worden vervangen. De kolommen, die de nieuwe vloer dragen, zijn kruisvormig en vormen een bos.

**Binnen / Buiten:**

Er worden hellingen voorzien om de kerk toegankelijker te maken.



**Locatie:**

Sint-Quintinuskerk Guigoven

**Ontwerper:**

Joyce Corvers

**Ontwerp:**

Bloed doet leven

**Impuls:**

Spiritualiteit, zorg, sociaal, ontmoeting, horeca

**Programma:**

Een stilteplek voor kerkdiensten, maar ook een zorgcentrum waar bloed gegeven wordt en dokters consultaties houden.

**Interieur:**

Het interieur wordt wit afgewerkt met een houten kastenwand en lambrisering. In het koor wordt op gelijkaardige wijze een bank gecreëerd. Sacristie en Magdalenazaal worden dokters- en verpleegkundigen kabinetten. De kerk behoudt de tegels. De overige ruimtes krijgen parketvloer in visgraadverband.

Er worden hellingen voorzien om de toegankelijkheid te verhogen.

**Binnen / Buiten:**

Geen perforaties in de bestaande wanden. Er wordt een pad in helling rondom de kerk en pastorie gelegd om de toegankelijkheid te verhogen.



**Locatie:**

Sint-Quintinuskerk Guigoven

**Ontwerper:**

Julie Baeten

**Ontwerp:**

Kerk terugbrengen in dagdagelijkse leven.

**Impuls:**

Spiritualiteit, horeca, retail, ontmoeten, sociaal, toegankelijkheid.

**Programma:**

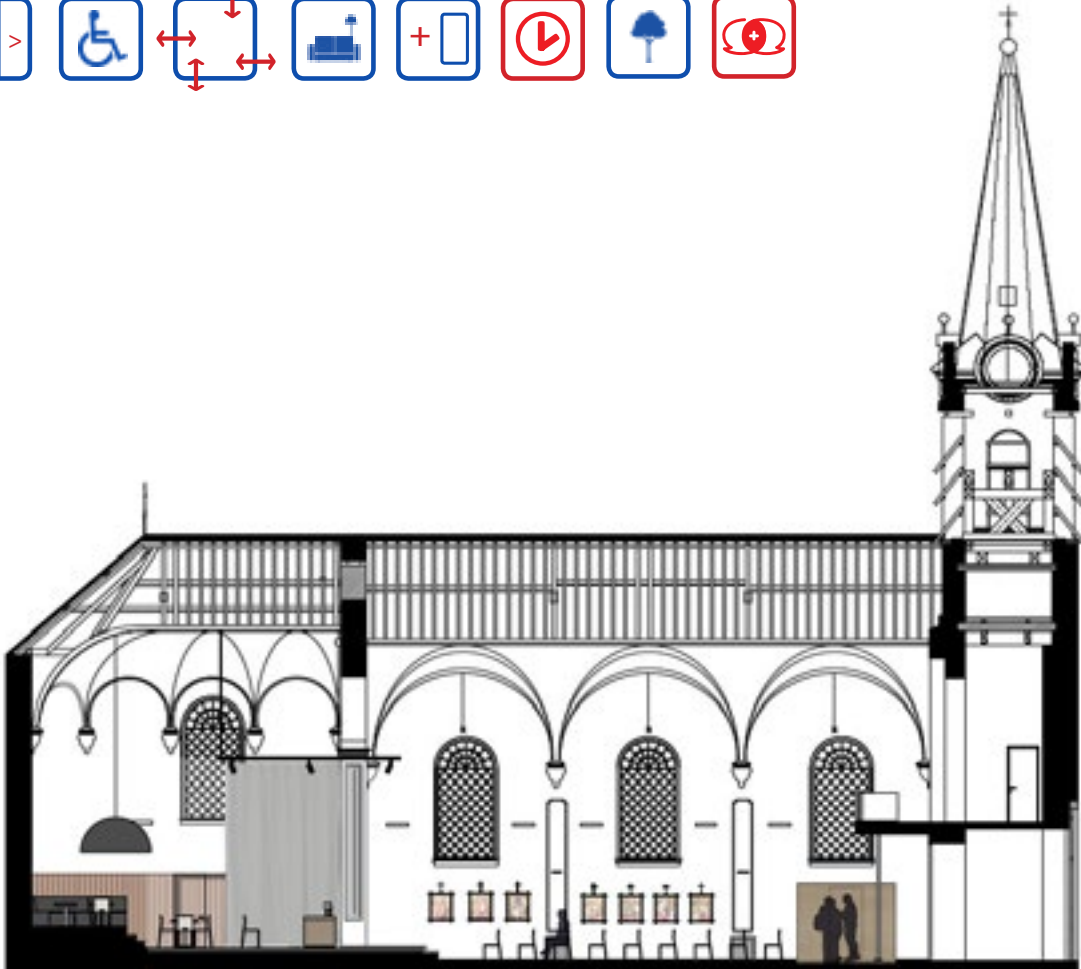
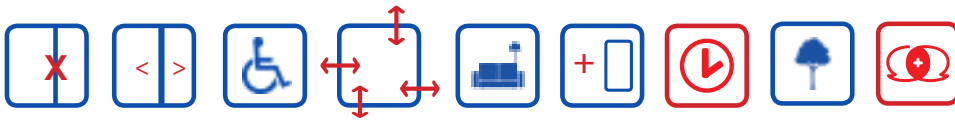
Het kerkship blijft kerk, maar het koor, de Magdalenazaal en de sacristie worden omgevormd tot bakkerij waar je ook gebak en koffie kan nuttigen.

**Interieur:**

De ruimte wordt volledig wit geschilderd. Het koor wordt met flexibele kleurrijke meubels in gericht. Wanneer deze verwijderd worden, kan een mobiel altaar geplaatst worden zodat het koor haar oorspronkelijke functie terugkrijgt. Een gordijn scheidt schip en koor als er geen vieringen zijn. De kerk blijft zo stilteruimte. In de sacristie komen ondersteunende functies en de sacristiekast. De helling zorgt voor een betere toegankelijkheid

**Binnen / Buiten:**

Er worden hellingen voorzien om de kerk toegankelijker te maken. Het plein langs de zijkant van de kerk wordt terras, net zoals een gedeelte van de pastorijs tuin. De straatgevel van de Magdalenazaal kan opengeklapt worden als 'marktkraam' of winkelpui bakkerij.



**Locatie:**

Sint-Quintinuskerk Guigoven

**Ontwerper:**

Sofie Willems

**Ontwerp:**

Coffee smells like freshly ground heaven

**Impuls:**

Spiritualiteit, ontmoeten, horeca, sociaal, cultuur

**Programma:**

Eredienst gecombineerd met koffiecafé, dat aansluitend op vieringen kan gebruikt worden.

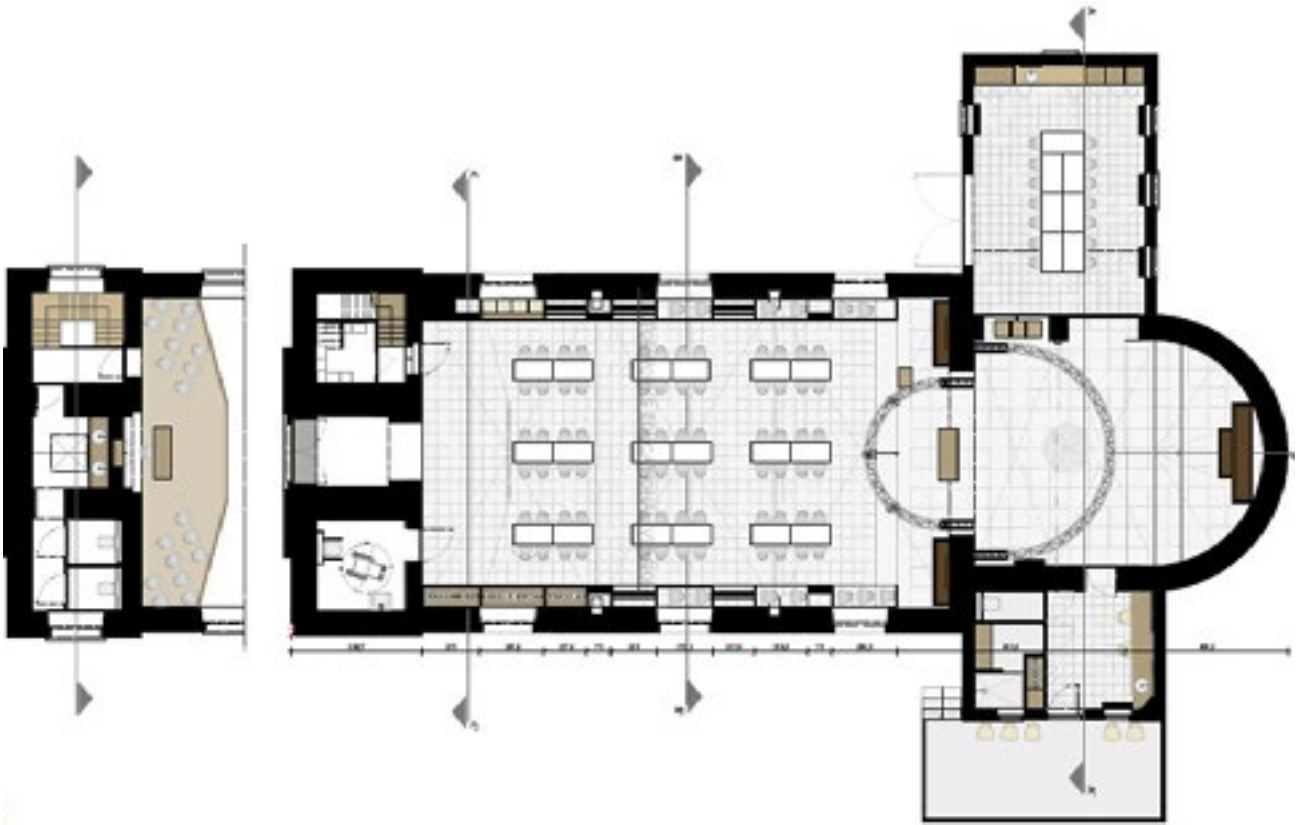
**Interieur:**

De kerk wordt herschilderd, het bestaande meubilair en de lambrisering wordt aangepast. De stalen ronde structuur met gordijn rond het altaar zorgt voor een flexibel gebruik: grote of kleine kerkrimte. Het los meubilair kan herschikt worden zodat vergaderingen, koffietafels, enz. in de kerk of in het koor en de sacristie kunnen plaatsvinden. De bestaande keuken wordt verbeterd en krijgt berging.

**Binnen / Buiten:**

Omgeving en kerk worden aanvullend. De toegankelijkheid van beide wordt verhoogd. Langs de tuin van de pastorie wordt een terras gemaakt.





**Locatie:**

Sint-Quintinuskerk Guigoven

**Ontwerper:**

Tine Van Dooren

**Ontwerp:**

Kerk als ontmoetingsplek

**Impuls:**

Spiritualiteit, ontmoeting, horeca

**Programma:**

De kerk blijft een plek voor misvieringen, huwelijken, begrafenissen, enz. maar wordt ook een ruimte voor concerten, theater, vergaderingen, enz. De ruimte wordt naargelang de behoefte aangepast.

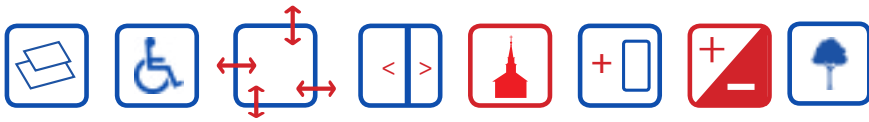
**Interieur:**

Het interieur wordt wit afgewerkt met los licht houten meubilair en met houten kastwanden en lambrisering waarin bergruimte voorzien is. Het hoofdaltaar wordt mobiel. De bestaande afwerking blijft zoveel mogelijk bestaan, enkel meubels worden vervangen door stapelbare modellen. De Magdalenazaal wordt opgefrist, de sacristie wordt backstage.

Boven het altaar komen twee halve stalen cirkels voor gordijnen en belichting.

**Binnen / Buiten:**

De kerk wordt toegankelijker via hellingen. Het kerkplein krijgt banken en zittreden.



**Locatie:**  
Hospitaalkerk Borgloon

**Ontwerper:**  
Aurélie Froyen

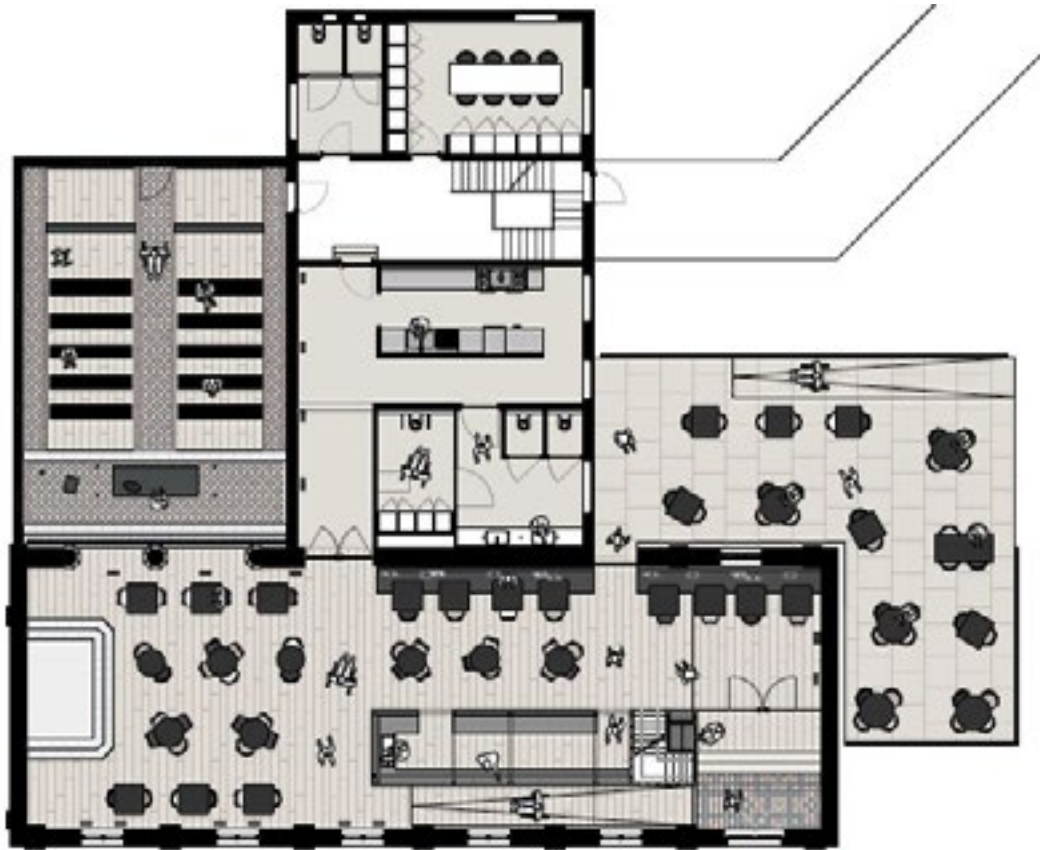
**Ontwerp:**  
Kerk als aangename bibliotheek voor iedereen.

**Impuls:**  
Spiritualiteit, cultuur, ontmoeten, horeca, toegankelijkheid

**Programma:**  
De korte vleugel blijft kerk en stilteruimte. De lange vleugel wordt bibliotheek en koffiehuis.

**Interieur:**  
De kerkkleuren worden bewaard. Waar nieuwe tegels komen, gebeurt dit in zelfde sfeer. Het bestaand altaar verdwijnt. Nieuwe meubels zorgen voor flexibele invulling, toegang tot eerste verdieping en tribune. De bestaande sacristie en ocmw-ruimtes worden dienstvertrekken (incl. nieuw sanitair) en computerruimte.

**Binnen / Buiten:**  
De omgeving en kerk worden aanvullend. De toegankelijkheid van beide wordt verhoogd. De kerk krijgt een bijkomende ingang via de voormalige sacristie en een nieuw terras.



**Locatie:**  
Hospitaalkerk Borgloon

**Ontwerper:**  
Caro Weyens

**Ontwerp:**  
Kerk als koffiehuis met ambachtelijke streekproducten.

**Impuls:**  
Spiritualiteit, horeca, zorg, ontmoeten, toerisme

**Programma:**  
De korte vleugel blijft kerk en stilteruimte. De lange vleugel wordt koffiehuis dat toegankelijk is voor de bewoners van het bejaardentehuis, hun bezoekers, omwonenden en toeristen.

**Interieur:**  
De korte vleugel behoudt grotendeels de oorspronkelijke afwerking. De lange vleugel wordt volledig opnieuw ingericht. De bestaande sacristie en ocmw-ruimtes worden dienstvertrekken (incl. nieuw sanitair, keuken) en extra vergaderruimtes.

**Binnen / Buiten:**  
De parking wordt vervangen door terras met helling voor rolstoelgebruikers: hierlangs komt ook een nieuwe toegang via de achtergevel. De oorspronkelijke ingangen van de kerk worden vereenvoudigd.



**Locatie:**

Hospitaalkerk Borgloon

**Ontwerper:**

Janou Vleugels

**Ontwerp:**

Kerk wordt koffiehuis gecombineerd met boekenwinkel en bakkerij.

**Impuls:**

Spiritualiteit, zorg, horeca, ontmoeten, retail, sociaal

**Programma:**

De korte vleugel blijft kerk en bezinningsruimte. De lange vleugel wordt koffiehuis met bakkerij voor mensen uit het rusthuis en de omgeving. De boekenwinkel met nieuwe en tweedehandsboeken, tijdschriften en kranten zijn de tweede aantrekkingspool.

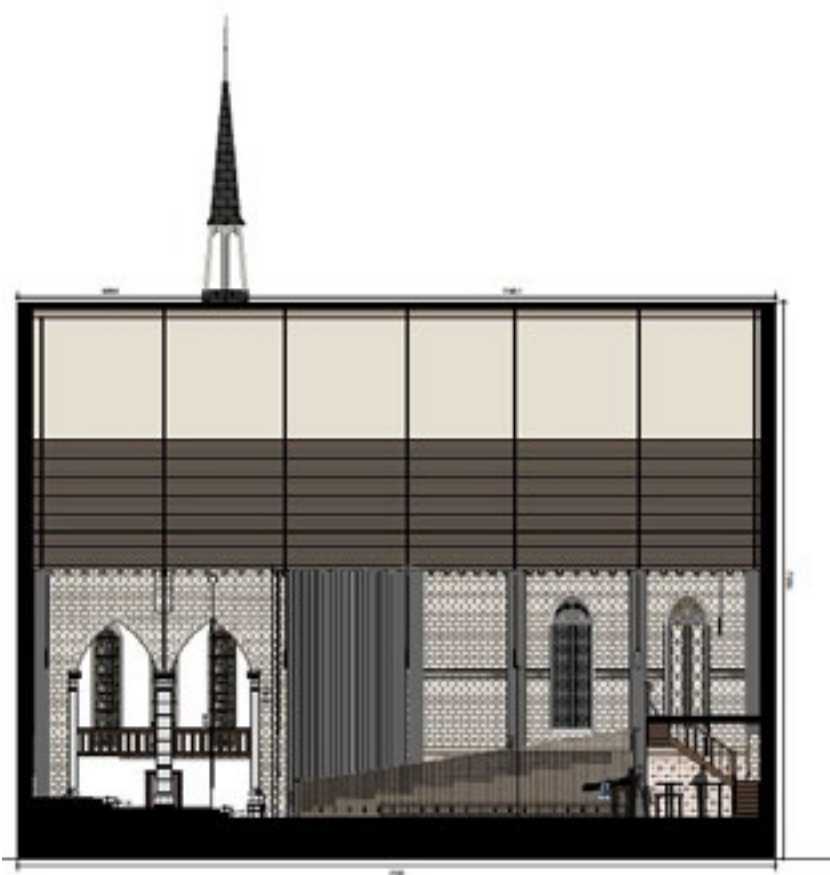
**Interieur:**

De kerkkleuren worden bewaard. Waar nieuwe vloertegels komen, gebeurt dit in dezelfde oorspronkelijke sfeer. Los meubilair zorgt voor flexibiliteit, maar de boekenkasten zijn een vast gegeven. Het bestaand meubilair en altaar verdwijnt. De bestaande sacristie en ocmw-ruimtes worden dienstvertrekken met zit- en vergaderruimte. Er is een helling voor toegankelijkheid vanuit rusthuis.

**Binnen / Buiten:**

Buiten verandert er niets. Het sas aan de achterdeur verdwijnt wel.





**Locatie:**

Hospitaalkerk Borgloon

**Ontwerper:**

Jessie Greeven

**Ontwerp:**

Cultuurplatform – Zebra Cinema

**Impuls:**

Spiritualiteit, ontmoeten, sociaal, cultuur, horeca.

**Programma:**

De korte vleugel blijft stilte- en bezinningsplek die voor vieringen en lezingen kan gebruikt worden. De lange vleugel wordt cinema voor documentaire films ea.

**Interieur:**

De kerkkleuren worden bewaard. Waar nieuwe tegels komen, gebeurt dit in dezelfde sfeer.

Het bestaand altaar blijft bewaard, maar verdwijnt tijdens de cinema achter het scherm. In de lange vleugel komt een tribune en het onthaal. De bestaande sacristie en ocmw-ruimtes worden dienstvertrekken (incl. nieuw sanitair en keuken), maar vooral foyer en bar bij de cinema.

**Binnen / Buiten:**

De parking wordt vervangen door een park. De inkom via de straatzijde krijgt lichtreclame. Het sas aan de achterzijde verdwijnt.



**Locatie:**

Hospitaalkerk Borgloon

**Ontwerper:**

Julie Hagelsteens

**Ontwerp:**

Cultuurcafé

**Impuls:**

Spiritualiteit, cultuur, ontmoeten, horeca, sociaal, toegankelijkheid

**Programma:**

De korte vleugel blijft kerk en stilteruimte. Lange vleugel wordt koffiehuis met bar, met ruimte voor concerten en tentoonstellingen.

**Interieur:**

De kerkkleuren worden bewaard. Waar nieuwe tegels komen, gebeurt dit in zelfde sfeer. Het bestaand altaar verdwijnt, de nieuwe kleurige en houten meubels zorgen voor een flexibele invulling en worden geplaatst op een stalen volume dat in het kerkschip wordt opgebouwd, zodat bestaande muren en vloeren onaangetast blijven. De bestaande sacristie en ocmw-ruimtes worden dienstvertrekken (incl. nieuw sanitair en keuken) en vergaderruimte.

**Binnen / Buiten:**

De toegankelijkheid wordt verhoogd met hellingen. De kerk krijgt een bijkomende ingang via de voormalige sacristie en een nieuw terras op de plaats van de parking. Het sas aan de ingang langs de achtergevel wordt verwijderd.



**Locatie:**

Hospitaalkerk Borgloon

**Ontwerper:**

Michaël Lenchant

**Ontwerp:**

Culture house

**Impuls:**

Spiritualiteit, cultuur, horeca, ontmoeten

**Programma:**

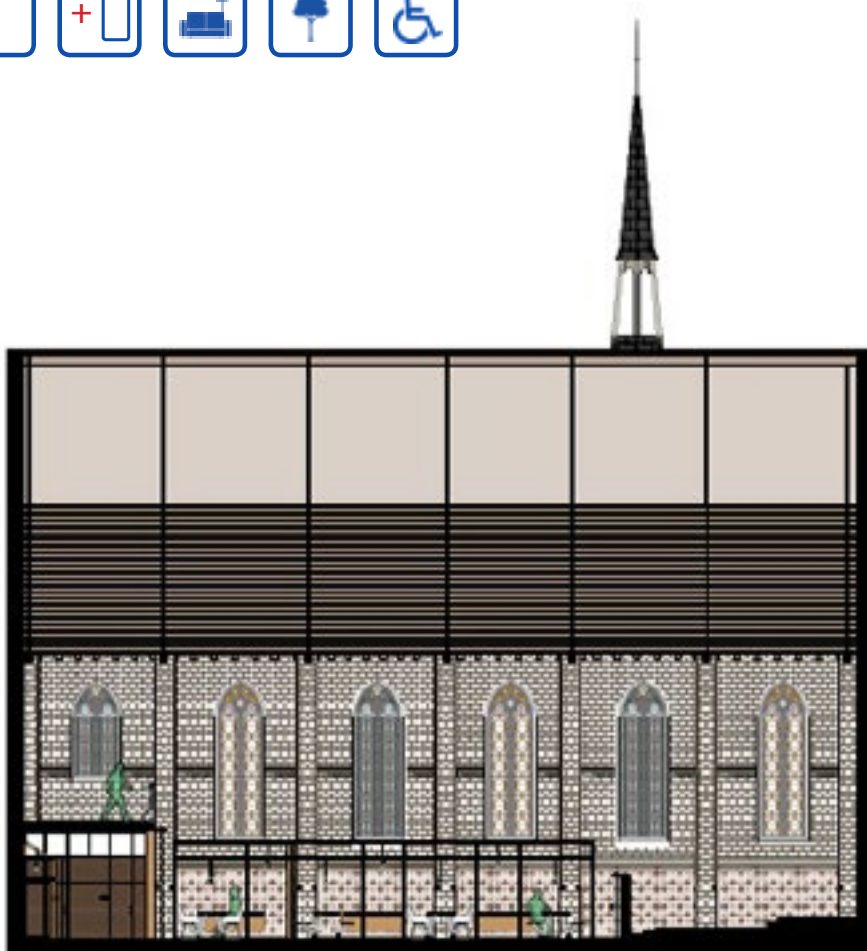
De korte vleugel wordt cultuur café en foyer. De lange vleugel blijft een ruimte voor erediensten, maar ook voor concerten, theater, lezingen, enz.

**Interieur:**

De muren van de kerk worden wit geverfd. De nieuwe vloertegels zijn in dezelfde sfeer als de oorspronkelijke. De bestaande vloer wordt met een nieuw podium gedeeltelijk bedekt. Het bestaand altaar verdwijnt; nieuwe meubels, podium met modules, gordijnen en tribune zorgen voor dubbel gebruik. De bestaande sacristie en ocmw-ruimtes worden dienstvertrekken en zit- en vergaderruimte die ook als backstage wordt gebruikt.

**Binnen / Buiten:**

De parking wordt vervangen door park met zitbanken. De toegankelijkheid wordt verhoogd met een helling. Het sas aan de achteringang verdwijnt en geeft toegang tot het terras.

**Locatie:**

Hospitaalkerk Borgloon

**Ontwerper:**

Nele De Mets

**Ontwerp:**

Kerk als aangename bibliotheek voor iedereen.

**Impuls:**

Spiritualiteit, toerisme, ontmoeten, horeca, toegankelijkheid

**Programma:**

De korte vleugel blijft kerk en stilteruimte. De lange vleugel wordt een picknickplek waar je een maaltijd kan laten samenstellen met streekproducten. Streekinformatie is verkrijgbaar aan de toog.

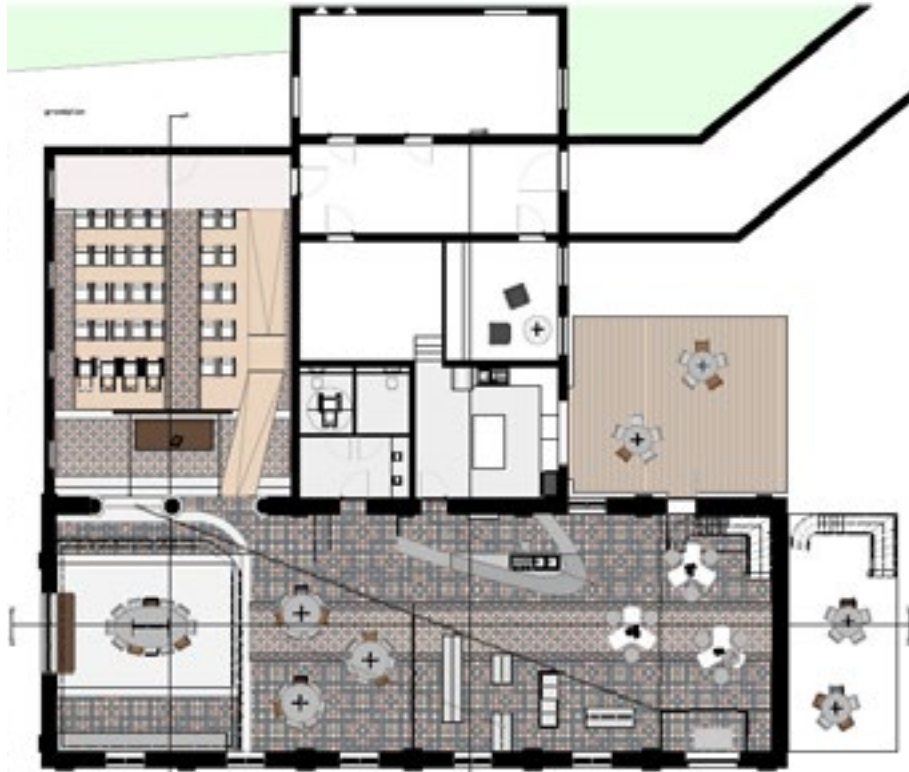
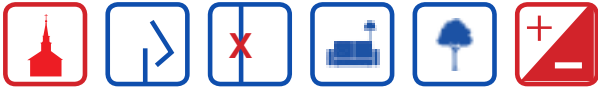
**Interieur:**

De kerkkleuren worden bewaard. Waar nieuwe tegels komen, gebeurt dit in zelfde sfeer. Het bestaand altaar blijft bewaard, maar kan afgeschermd worden met gordijnen en wanden. In het schip van de lange vleugel wordt houten timmerwerk geplaatst waarin zithoeken met lange picknicktafels worden georganiseerd. De bestaande sacristie en ocmw-ruimtes worden dienstvertrekken.

**Binnen / Buiten:**

De omgeving en de kerk worden aanvullend. De toegankelijkheid van beide wordt verhoogd. Achter de kerk en de kapel wordt een picknickplek gecreëerd.





**Locatie:**

Hospitaalkerk Borgloon

**Ontwerper:**

Silke Renders

**Ontwerp:**

De Hospitaalkerk, een plaats waar samenzijn echt samen zijn betekent!

**Impuls:**

Spiritualiteit, retail, horeca, ontmoeten

**Programma:**

De korte vleugel blijft kerk en stilteruimte. De lange vleugel wordt Fairtrade / Oxfam winkel waar je ter plaatse ook producten kan nuttigen terwijl je mensen 'ontmoet'. Er zijn ook vergaderruimtes.

**Interieur:**

De muren van de kerk worden wit geverfd. De nieuwe vloertegels stralen dezelfde sfeer uit als de oorspronkelijke. Het bestaand altaar verdwijnt, nieuwe meubels zorgen voor een flexibele invulling rond de diagonale as. De bestaande sacristie en ocmw-ruimtes worden dienstvertrekken en zit- en vergaderruimte.

**Binnen / Buiten:**

De parking wordt grotendeels vervangen door een terras. De toegankelijkheid wordt verhoogd. Het sas aan de achteringang verdwijnt. Het zijde terras krijgt ook een nieuwe ingang.



**Locatie:**

Hospitaalkerk Borgloon

**Ontwerper:**

Valerie Aegten

**Ontwerp:**

Dienstencentrum Graethemkapel Borgloon.

**Impuls:**

Spiritualiteit, zorg, sociaal, ontmoeten, horeca, toegankelijkheid

**Programma:**

Vormende, informatieve en recreatieve activiteiten in de lange vleugel, terwijl de korte vleugel kerk en stilteruimte blijft.

**Interieur:**

De kerkkleuren worden bewaard. Waar nieuwe tegels komen, gebeurt dit in zelfde sfeer. Het bestaand altaar verdwijnt, nieuwe houten meubels zorgen voor een flexibele invulling. Er komt ook een toeg. De bestaande sacristie en ocmw-ruimtes worden dienstvertrekken (incl. grote keuken, nieuw sanitair en vergaderruimten)

**Binnen / Buiten:**

De omgeving en de kerk worden aanvullend. De toegankelijkheid van beide wordt verhoogd met o.a. hellingen. De kerk krijgt een bijkomende ingang via de voormalige sacristie en een nieuw terras.



**Locatie:**

Hospitaalkerk Borgloon

**Ontwerper:**

Winde Bijmens

**Ontwerp:**

Koffiehuis bij bezinningsruimte

**Impuls:**

Spiritualiteit, zorg, horeca, ontmoeten

**Programma:**

De korte vleugel blijft kerk en bezinningsruimte. De lange vleugel wordt koffiehuis, waar mensen uit het rusthuis en de omgeving kunnen lezen, praten of gewoon zijn. Er kunnen ook koffietafels georganiseerd worden.

**Interieur:**

De kerkkleuren worden bewaard. Waar nieuwe vloertegels komen, gebeurt dit in zelfde oorspronkelijke sfeer. Los meubilair, oa ronde banken, zorgen voor flexibiliteit. Het bestaand meubilair en het altaar verdwijnt. De bestaande sacristie en ocmw-ruimtes worden dienstvertrekken en zit- en vergaderruimte met kitchenette. Er wordt een helling voorzien voor de toegankelijkheid vanuit het rusthuis.

**Binnen / Buiten:**

De parking wordt vervangen door een park met zitbanken en een centrale boom. De toegankelijkheid wordt verhoogd met helling.



**Locatie:**

Hospitaalkerk Borgloon

**Ontwerper:**

Zoë Janssen

**Ontwerp:**

Dienstencentrum Graethemkapel Borgloon.

**Impuls:**

Spiritualiteit, zorg, retail

**Programma:**

De korte vleugel blijft in gebruik als stilteruimte en kerk, maar wordt ook gebruikt voor lezingen georganiseerd door een info- en begeleidingscentrum voor ouders van jonge kinderen. De lange vleugel wordt gebruikt door het info- en begeleidingscentrum.

**Interieur:**

De kerkkleuren worden bewaard. Waar nieuwe tegels komen, gebeurt dit in zelfde sfeer. Het bestaand altaar verdwijnt, nieuwe meubels creëren hoeken waarrond thematisch gewerkt wordt. De bestaande sacristie en ocmw-ruimtes worden dienstvertrekken.

**Binnen / Buiten:**

Er wordt niets gewijzigd aan de bestaande toestand tussen binnen- en buitenruimte.





**Locatie:**

Sint-Jan-de-Doperkerk Kuttekoven

**Ontwerper:**

Annelies De Winter

**Ontwerp:**

Mandala

**Impuls:**

Spiritualiteit, ontmoeten, sociaal.

**Programma:**

Stilte- en bezinningsplek die voor vieringen en workshops kan gebruikt worden.

**Interieur:**

Het hoofdaltaar en het tabernakel blijven behouden.

De bestaande afwerking en meubels worden vervangen door een 6-hoekig zitvolume en andere volumes. 6-hoeken kunnen op oneindig veel manieren geschakeld worden.

De binnenruimte wordt volledig afgewerkt en wit geschilderd. Het doksaal blijft bewaard.

**Binnen / Buiten:**

Dezelfde 6-hoekige zitvolumes worden ook op het kerkhof geplaatst.

**Locatie:**

Sint-Jan-de-Doperkerk Kuttekoven

**Ontwerper:**

Ariane Flamend

**Ontwerp:**

Leven en dood

**Impuls:**

Spiritualiteit, ontmoeten, sociaal.

**Programma:**

Stilte- en bezinningsplek die voor vieringen, columbarium en doopfeesten (Johannes de Doper is patroonheilige) gebruikt wordt.

**Interieur:**

Het hoofdaltaar, het tabernakel en het doksaal blijven behouden. Het interieur blijft in de huidige toestand bewaard. Achteraan wordt een columbarium in U-vormige houten zitbanken verwerkt. De bestaande doopfont wordt naar het koor verplaatst. De houten zitbanken zorgen daar voor een plek voor vieringen en doopfeesten. Op het gelijkvloers niveau van de toren wordt een zitbank geplaatst, het verdiepingsniveau is een aparte stilteruimte.

**Binnen / Buiten:**

Buiten wordt als strooiweide en columbarium voorzien. De hellingen en het verhard pad zorgen voor een verbeterde toegankelijkheid.



**Locatie:**

Sint-Jan-de-Doperkerk Kuttekoven

**Ontwerper:**

Dennis Steeno

**Ontwerp:**

Onthaasting in de maatschappij: bezinnen te Kuttekoven

**Impuls:**

Spiritualiteit, ontmoeten, sociaal, cultuur.

**Programma:**

Stilte- en bezinningsplek die voor vieringen, concerten en workshops kan gebruikt worden.

**Interieur:**

Het hoofdaltaar en het tabernakel worden vervangen door een volume in donkerder hout (gelijkaardig aan doksaal). De bestaande afwerking en meubels worden vervangen door lichte houten banken die naargelang de functie anders geschikt worden. Het plafond wordt afgewerkt met houten latten, die door een onderlinge afstand, de bestaande constructie zichtbaar laten. De binnenruimte wordt volledig afgewerkt en wit geschilderd. Het doksaal blijft bewaard. De toren blijft ongewijzigd.

**Binnen / Buiten:**

Helling en verhard pad maken de site toegankelijker.

**Locatie:**

Sint-Jan-de-Doperkerk Kuttekoven

**Ontwerper:**

Frederik Bastiaens

**Ontwerp:**

Kerk als plaats voor eredienst maar ook voor concerten en stopplaats voor toeristen

**Impuls:**

Spiritualiteit, cultuur, toerisme, sociaal.

**Programma:**

Stilte- en bezinningsplek die voor vieringen in combinatie met concerten, workshops en picknicks kan gebruikt worden.

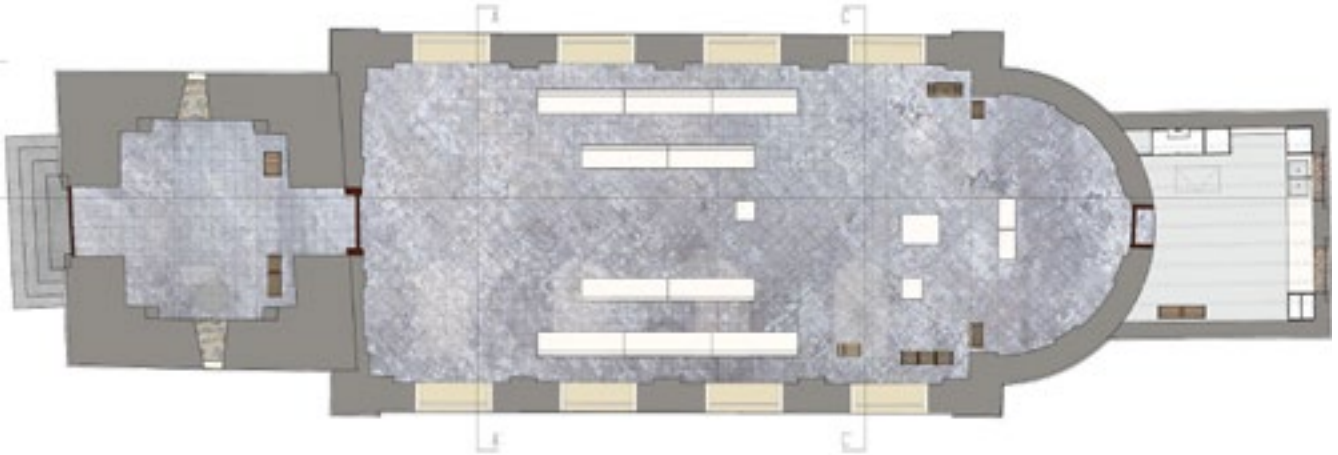
**Interieur:**

Het hoofdaltaar en het tabernakel worden vervangen door houten (witte) mobiele elementen. De mobiele meubels in hout kunnen voor alle voorziene activiteiten gebruikt worden: kerkbank transformeren tot picknickbank. De binnenruimte wordt volledig gerenoveerd en wit geschilderd. Het doksaal blijft bewaard.

**Binnen / Buiten:**

Buiten wordt niets gewijzigd.





**Locatie:**

Sint-Jan-de-Doperkerk Kuttekoven

**Ontwerper:**

Jolein Geeraerts

**Ontwerp:**

Proeven van Haspengouw: van de bloemenzee in lente, langse zomerse plukrijpe vruchten, tot ongerepte stilte in de winter.

**Impuls:**

Spiritualiteit, ontmoeten, sociaal, retail, toerisme

**Programma:**

De stilteplek, die voor erediensten wordt gebruikt, dient ook als ruimte voor workshops. Tussen deze momenten wordt er lokaal seizoensfruit verkocht: Sint-Jan-de-Doper is de beschermheilige van de kerk en van de zomerzonnwende.

**Interieur:**

De ruimte blijft in de huidige toestand. De bestaande afwerking en meubels worden vervangen door houten modules gebaseerd op fruitkisten. Trouwers hebben een eigen hoek om een herinnering achter te laten.

**Binnen / Buiten:**

Het pad langs het kerkhof wordt verhard i.v.m. toegankelijkheid.

**Locatie:**

Sint-Jan-de-Doperkerk Kuttekoven

**Ontwerper:**

Leen Biesmans

**Ontwerp:**

Doop- en wensplek

**Impuls:**

Spiritualiteit, ontmoeten, sociaal.

**Programma:**

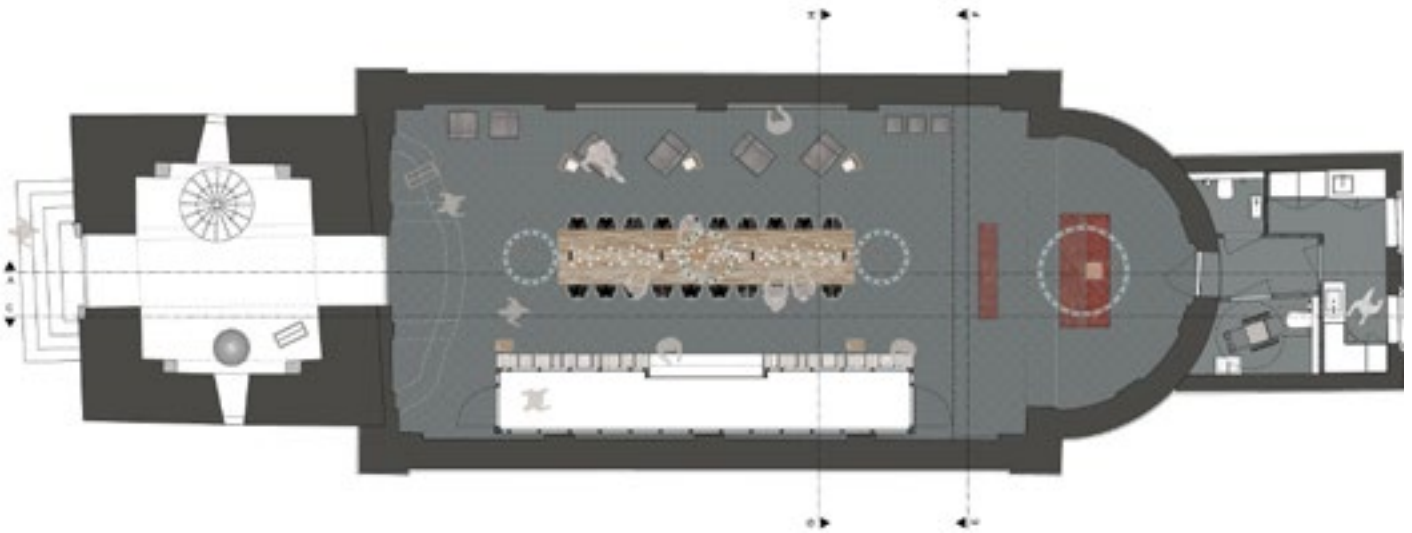
Stilte- en bezinningsplek die voor vieringen wordt gebruikt, voornamelijk dopen.

**Interieur:**

Het hoofdaltaar en het tabernakel verdwijnen. De bestaande afwerking en meubels worden vervangen. Enkel de bestaande doopfont wordt bewaard, maar ook verplaatst. Vooraan in de kerk worden houten wanden opgetrokken waarop informatie over de geschiedenis van het doopsel en van de kerk wordt getoond. Zitplaatsen worden voorzien op houten kerkbanken. De binnenruimte wordt volledig afgewerkt en wit geschilderd. Het doksaal blijft bewaard. De sacristie wordt ingericht voor diensten (incl. sanitair). Op het gelijkvloers niveau onder de toren is een plek voor de wensen van meters en peters.

**Binnen / Buiten:**

Een helling en verhard pad zorgen voor een grotere toegankelijkheid.



**Locatie:**

Sint-Jan-de-Doperkerk Kuttekoven

**Ontwerper:**

Lorenz Nickmans

**Ontwerp:**

Herdenkingsplek met urnenveld.

**Impuls:**

Spiritualiteit, ontmoeten, sociaal, retail, horeca.

**Programma:**

Stilteplek die voor vieringen wordt gebruikt in combinatie met boekenwinkel waar je ook koffie kan drinken. Verder wordt de ruimte gebruikt voor vergaderingen en workshops.

**Interieur:**

De koepel wordt niet dicht gemaakt, de muren worden wel afgewerkt en wit geschilderd. De tafel is een lang houten vlak dat naar boven en beneden getakeld kan worden, naar gelang invulling. De diensten en boekenkast zijn in een houten blok georganiseerd zijdelings in het schip. In de sacristie wordt sanitair en een kitchenette geplaatst.

**Binnen / Buiten:**

Op het kerkhof wordt niets veranderd.



**Locatie:**

Sint-Jan-de-Doperkerk Kuttekoven

**Ontwerper:**

Lotte Ilands

**Ontwerp:**

Zen – Walk as if you're kissing the earth with your feet.

**Impuls:**

Spiritualiteit, cultuur, ontmoeten, sociaal, retail

**Programma:**

Stilteplek die voor erediensten wordt gebruikt maar ook als ruimte voor yoga, meditatie en workshops dient. Tussen deze momenten wordt er lokaal fruit verkocht.

**Interieur:**

De ruimte blijft in de huidige toestand. De bestaande afwerking en meubels worden vervangen, maar het bestaand altaar blijft behouden. In de sacristie wordt sanitair geplaatst. De vloer wordt bedekt met kiezels. De toegang en het gebruik wordt bevorderd door draagbare en verplaatsbare houten panelen.

**Binnen / Buiten:**

Er wordt niets veranderd.





**Locatie:**

Sint-Jan-de-Doperkerk Kuttekoven

**Ontwerper:**

Sanne Renders

**Ontwerp:**

Herdenkingsplek met urnenveld.

**Impuls:**

Spiritualiteit, ontmoeten, sociaal.

**Programma:**

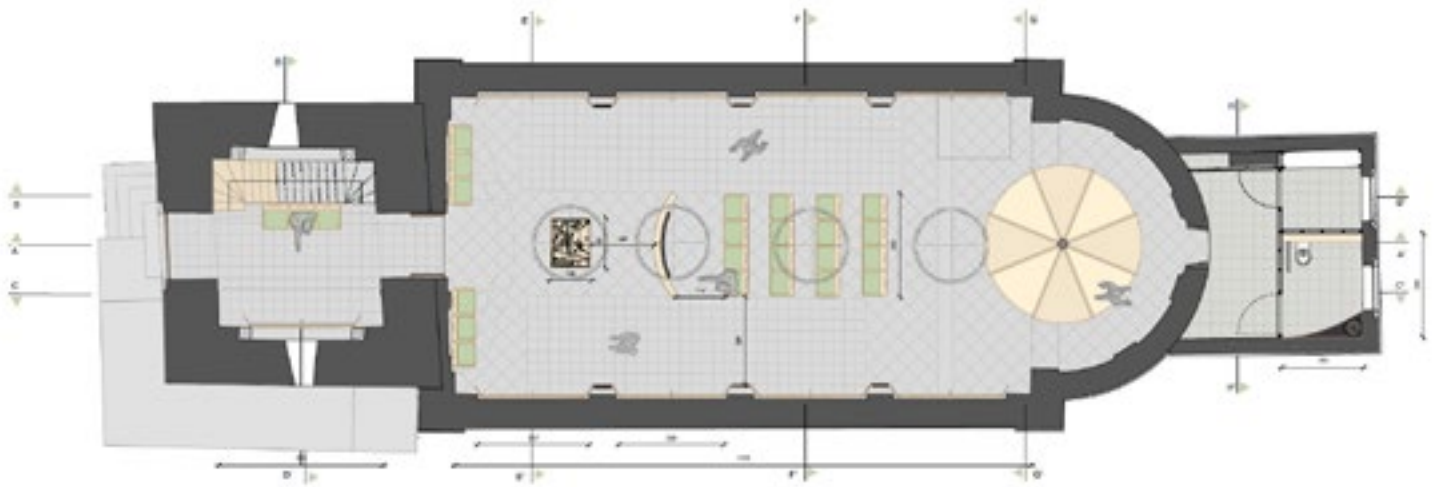
Stilteplek die voor afscheidsvieringen wordt gebruikt bij het bijplaatsen van de urne. In de toren is plaats om kaarsen te branden samen met een kleine stilteplek op de verdieping.

**Interieur:**

De ruimte blijft in de huidige toestand. De bestaande afwerking en meubels worden vervangen. Op de plaats van het altaar wordt een beperkte afscheidsviering plek voorzien. In de kerk worden kolommen geplaatst waarin kubussen worden verwerkt voor urnen en visuele, persoonlijke herinneringen.

**Binnen / Buiten:**

Op het kerkhof worden nieuwe urnenkolommen ingepland.



**Locatie:**

Sint-Jan-de-Doperkerk Kuttekoven

**Ontwerper:**

Stefanie Lindelauf

**Ontwerp:**

Educatief natuurmuseum Haspengouw, Bloesem- en Oogstfeesten

**Impuls:**

Spiritualiteit, cultuur, toerisme, ontmoeten, sociaal.

**Programma:**

Stilte- en bezinningsplek die voor vieringen wordt gebruikt, maar die tegelijkertijd een natuurmuseum is over de streek Haspengouw.

**Interieur:**

Nieuwe stoelen en volumes vervangen het bestaande meubilair. Dit kan aangepast worden aan viering en museum. De afbeeldingen van het museum worden dicht geplooid of weggedraaid tijdens vieringen. De binnenruimte wordt afgewerkt en geschilderd in kleuren bepaald uit een kleurstudie van restaurateurs, maar de koepel wordt niet hersteld. Het doksaal blijft wel bewaard. De sacristie wordt sanitair. De toren en technische loopbrug zijn mee opgenomen in het museumparcours, incl. uitzicht.

**Binnen / Buiten:**

Op en rond het kerkhof worden zitbanken geplaatst. Het verhard pad en helling zorgen voor een grotere toegankelijkheid.



**Locatie:**

Sint-Jan-de-Doperkerk Kuttekoven

**Ontwerper:**

Sylvia Cruys

**Ontwerp:**

Een plek voor de bewoners van Kuttekoven.

**Impuls:**

Spiritualiteit, ontmoeten, sociaal, cultureel

**Programma:**

Stilteplek die voor erediensten wordt gebruikt maar ook activiteiten van de lokale gemeenschap: vergaderingen, workshops en recepties.

**Interieur:**

De ruimte wordt afgewerkt. De bestaande afwerking en meubels worden vervangen. Centraal komen houten kubussen die puzzelbaar zijn naar kruisvormige tafel, stoelen, banken, ... In het koor wordt een houten bank rond het altaar geplaatst. De sacristie wordt een dienstenruimte.

**Binnen / Buiten:**

Er wordt via een helling voor meer toegankelijkheid gezorgd.



**Locatie:**

Sint-Jan-de-Doperkerk Kuttekoven

**Ontwerper:**

Talitha Lenaerts

**Ontwerp:**

Herdenkingsruimte en columbarium.

**Impuls:**

Spiritualiteit, ontmoeten, sociaal

**Programma:**

Stilteplek die voor erediensten wordt gebruikt maar vooral als columbarium en voor rouwverwerking.

**Interieur:**

Creatief herdenken als verwerkingsproces aan de hand van kubussen op sokkels die de familie kan personaliseren en bewerken. Ook buitenstaanders kunnen een boodschap achterlaten aan de hand van witte lintjes die ze dan aan de sokkel kunnen bevestigen. Dit samen vormt een geheel dat in de loop der tijd steeds veranderd. De ruimte zelf is heel neutraal; er wordt kleur gegeven door de kubussen op sokkels. In het koor is er de mogelijkheid om een kaarsje te branden of te gaan zitten. In de toren kunnen herinneringen achtergelaten worden: er is een extra stilteplek langs de stalen borstwering als kaarsenhouder.

**Binnen / Buiten:**

Op en rond het kerkhof worden zitbanken geplaatst. Het verhard pad en de helling zorgen voor een grotere toegankelijkheid.





**Locatie:**

Sint-Jan-de-Doperkerk Kuttekoven

**Ontwerper:**

Tine van Deurzen

**Ontwerp:**

Door en voor Kuttekoven

**Impuls:**

Spiritualiteit, cultuur, ontmoeten

**Programma:**

Stilteplek die voor erediensten wordt gebruikt maar ook als ruimte voor concerten en workshops dient.

**Interieur:**

Het interieur wordt wit afgewerkt met los meubilair. Het ingestort plafond wordt niet vervangen.

De bestaande afwerking en meubels worden vervangen, maar het bestaand altaar blijft behouden. Ook de bestaande beelden worden langs één langszijde geplaatst. Zo ontstaat één kerkelijke en één neutrale kant.

**Binnen / Buiten:**

De kerk en het kerkhof worden toegankelijker gemaakt via hellingen en een semi-verhard pad.



**Een terugblik met suggesties**



Tijdens het publieksmoment op 26 juni 2014 werd bij de deelnemers gepolst naar hun bevindingen en reflecties over de voorgestelde ideeën in verband met het mogelijk gebruik van kerkgebouwen in de toekomst.

De aandacht voor de context werd sterk gewaardeerd. Het betrekken van het omliggende landschap en dorp, maar ook het inspelen op sociale noden maakten de ontwerpen realistisch. Door in gesprek te gaan met de lokale gemeenschap en actoren werd het draagvlak en de betrokkenheid vergroot. Religieus en bouwkundig erfgoed vormen immers vaak het kloppend hart en de ziel van een dorp en de lokale gemeenschap. Het letterlijk en figuurlijk meer of zelfs permanent openstellen van kerken verdient dan ook meer aandacht.

Er werd een grote appreciatie uitgedrukt voor de ingetogenheid en subtiliteit van de ontwerpen. Het religieus erfgoed werd op een respectvolle en serene manier benaderd. De gebruikte methode leverde veel nieuwe, soms onverwachte, ideeën op. De studenten hebben geen lokale binding met de onderzochte dorpen.

Hierdoor hebben ze een objectieve blik op de kerken. Daarenboven zorgen de verschillende voorstellen ervoor dat er niet te sterk op één beeld gefocust werd. De ontwerpen zijn immers mogelijkheden en geen uitgewerkte projecten. Het is opportuun deze openheid te bewaren tot het laatste moment, zodat gedetailleerde voorstellen het debat over neven- of nieuwe bestemmingen niet te fel sturen.

Het herbestemmen van een kerk bekijken we best in het licht van het globale kerkenplan.

De relatie tussen de kerken onderling bepaalt mee de mogelijke nieuwe invullingen. (Cfr. 'Het open kerkgebouw' van Sylvain De Bleeckere en Roel De Ridder)

De voorgestelde realisaties toonden een grote diversiteit aan mogelijkheden met kleine ingrepen. Het gebruik van gordijnen in verschillende projecten is hiervan een mooi voorbeeld. Door de lage kostprijs en de hoge functionaliteit kan dit een interessant hulpmiddel zijn. Bij de opstelling van meubels in de kerk is er echter nog progressie mogelijk. De studenten brengen vrij conventionele oplossingen voor de eucharistie aan.

De liturgische ruimte werd vaak klassiek ingericht door het gebruik van een busopstelling.

De verwijzing naar de kerk van Stevoort, waar er werd gekozen voor een cirkelvormige opstelling, toont aan dat ook progressieve en verfrissende opstellingen mogelijk zijn. Vervolgens kan het soms aangewezen zijn om bewuster met de symboliek van de kerk om te gaan. Zo is het koor de meest spirituele plek van een kerk, maar werd het in sommige ontwerpen heel praktisch gebruikt. Ook in een nieuw invullingsconcept van de kerk, kan deze ruimte opnieuw vorm gegeven worden met respect voor de oorspronkelijke sacrale en spirituele betekenis

Verder mag de aanwezigheid van roerend erfgoed in de kerk niet over het hoofd gezien worden. Deze objecten zijn een extra uitdaging in het herbestemmingsplan van onze kerken.

De aanpak voor energiebeheersing bij heroriëntatie van de kerk werd in de studentenoefeningen slechts beperkt opgenomen. Geïntegreerde isolatie, ventilatie- en verwarmingsmethoden zijn belangrijk indien we de gebouwen voor andere doelen dan erediensten willen gebruiken. Maar voor een weloverwogen keuze zijn gespecialiseerde studies nodig.



Aanvullend op het ruimtelijk onderzoek, gevoerd door de studenten interieurarchitectuur, kan het zinvol zijn om ook de beheersaspecten van dergelijke sites onder de loop te nemen zoals het financiële verhaal en verzekeringen.

Een grote flexibiliteit in gebruik en het creëren van nevenfuncties in de kerk zijn een meerwaarde. Naast de ruimtelijke oplossingen mag het beheer niet uit het oog verloren worden. Goede afspraken maken immers goede vrienden. Het betrekken van verschillende onderzoekdisciplines kan een antwoord bieden op deze vragen.

Dit is verrijkend voor de studenten en voor de sites met hun gebruikers.

Tenslotte verdienen kerken met een begraafplaats extra aandacht in de zoektocht naar een nieuwe invulling. De aanwezigheid van een kerkhof zorgt voor een grotere gevoeligheid van de omwonenden. Herinnering of rouw kan een bijzonder interessante herbestemmingspiste zijn voor kerken. Waarom zouden we hiervoor nieuwe gebouwen optrekken, als de oude op praktische wijze nog steeds voldoen?







# **Reflecties van de stuurgroep**

**Christos Knieper**  
**Coördinator Centraal Meldpunt**  
**Parochiekerkenplan**  
**Bisdom Hasselt**

De toekomst van de parochiekerken is sinds enkele jaren een thema. Een thema dat de nodige aandacht verdient, en in de praktijk door de betrokken besturen, zowel kerkelijk als wereldlijk met de nodige omzichtigheid wordt benaderd.

De overheid vraagt ons terecht om actief na te denken over de betekenis en het gebruik van onze kerkgebouwen. Het is daarbij belangrijk dat onze reflectie vertrekt vanuit een pastorale insteek en vanuit een gedegen kijk op de betekenis van een kerkgebouw. Het blijft hoe dan ook de verantwoordelijkheid van de katholieke kerk om te bepalen hoe en wanneer wordt samengekomen in liturgievieringen. Tegelijkertijd moet er plaats zijn voor nuchterheid en concrete realiteitszin.

Wanneer men de oefeningen van de studenten bekijkt, stelt men vast dat ze goed geluisterd hebben naar het wezen van het kerkgebouw. Als het van deze studenten afhangt, wordt de kerk een plek om te vieren, een plaats om elkaar te ontmoeten. De kerk is in hun visie een huis, niet alleen van God maar ook van de mensen. Soms kun je er zelfs blijven slapen. Het is een huis van herinneringen met mooie symboliek om die herinneringen tastbaar te maken. De kerk is een plaats van beleving, die heel ruim kan opgevat worden.

Zo wordt de kerk weer meer zichtbaar, krijgt ze een duidelijke plaats in een veranderde wereld. De zichtbare kerk wordt symbool voor de onzichtbare kerk. Het gebouw krijgt toekomst en wordt meer dan ooit de plaats waar de hele gemeenschap kan samenkomen bij de hoogtepunten in het leven, maar ook wanneer er nood is om samen te zijn, om gemeenschap te vormen. Dit is een niet te onderschatten functie in een sterk geïndividualiseerde wereld waar we

de offers van maximale zelfontplooiing duidelijk voelen door een bepaalde ontwrichting in onze maatschappij, door het wegvallen van bepaalde waarden en het ontbreken van gemeenschapszin.

Het uitwerken van een langetermijnvisie is en blijft een moeilijke opdracht en de grote uitdaging bestaat er dan ook in om goede conceptnota's uit te werken. Het niveau van de oefeningen en de respectvolle, overdachte aanpak van de studenten heeft het bisdom aangenaam verrast. We kunnen enkel hopen dat alle betrokken actoren in de 44 gemeenten van ons bisdom hierdoor worden geraakt en geïnspireerd.

**Jan Jaspers**  
**Directeur Departement Onroerend**  
**Kerkelijk Erfgoed**  
**CRKC – Centrum voor Religieuze Kunst**  
**en Cultuur**

Zijn jongeren nog gevoelig voor religieus erfgoed, of staat dat ver van hun leefwereld? Op deze vraag kan natuurlijk niet eenduidig en ongenueanceerd geantwoord worden. Jongeren blijken alleszins meer onbevangen en minder bevooroordeeld tegen dit erfgoed aankijken. Dit in tegenstelling tot vorige generaties die zich tegen "de kerk" als instituut afzetten en er zich soms van afkeerden. Alhoewel de kennis over religie en de daaraan verbonden culturele aspecten bij jongeren minder manifest aanwezig is, valt me op dat zij belangstelling hebben voor de problematiek van het religieus erfgoed en van de parochiekerken in het bijzonder.

Uit de projecten die in deze brochure voorgesteld worden, blijkt respect voor de ruimten en voor wat de kerken voor de gebruikers ervan hebben betekend. Het is soms een tastend zoeken naar de verschillende betekenislagen van de kerkgebouwen: religieus en zingeving, architecturaal, plaatsing in het landschap, sociaal, ... Soms wordt een laag eruit gefilterd en via een architecturale of vormelijke ingreep versterkt. De interessantste projecten spelen in op meerdere



betekenislagen, zoeken naar een actualisering van de zingeving en plaatsen deze in de context van de leefgemeenschap waarbinnen zich het kerkgebouw bevindt.

Wellicht zullen de meeste ontwerpen die in deze publicatie getoond worden, in de praktijk niet realiseerbaar zijn. Zij hebben het voordeel, maar gelijk ook het nadeel dat out-of-the-box gedacht wordt. Sommige projecten zullen daarom de toets met de realiteit van hinderpalen, vergunningen, bouwfysische constraints enz. niet doorstaan. Dat is niet erg en was ook niet de bedoeling van deze oefening. De uitgewerkte projecten geven immers ook interessante informatie over de studenten zelf en over de plaats die deze gebouwen in hun leefwereld innemen. We leren er ondermeer uit dat de kerken hun inspireren op hun zoektocht naar zingeving, een zoektocht die niet noodzakelijk een individueel traject is, maar ook in een gemeenschap kan afgelegd worden. Het kerkgebouw wordt dan (opnieuw) de ontmoetingsplaats voor die gemeenschap, een functie die op die plek al eeuwenlang ingevuld werd. Of er wordt nagedacht over de belangrijke momenten van het leven, van geboorte tot dood, momenten die samen met de gemeenschap van oudsher in kerken gevierd of herdacht werden.

Ik ervaar dagelijks dat kerken niet afgeschreven zijn. Ze worden minder intensief gebruikt dan vroeger en dat gebruik is ook minder zichtbaar geworden. Oefeningen als deze kunnen lokale beslissers helpen nadenken over de wijze waarop hun kerk opnieuw in het centrum van hun gemeenschap kan staan.

**Lieve Opsteyn**  
**Erfgoedcoördinator**  
**Erfgoed Haspengouw**

123 kerken, vijf abdijen, meer dan 15 verschillende kloosterorden, drie begijnhoven, de Duitse Orde in de Landcommanderij van Alden Biesen... Religieus erfgoed schrijft al meer dan 1300 jaar mee aan de geschiedenis van Haspengouw en heeft het uitzicht ervan bepaald.

Kerkelijke gebouwen zijn van oudsher belangrijke leef- en ontmoetingsplaatsen en tussen het onroerend en het cultureel erfgoed is de samenhang onmiskenbaar. Beide drukken hun stempel op zowel het persoonlijke als het gemeenschapsleven.

Vanuit het perspectief van Erfgoed Haspengouw – het intergemeentelijk samenwerkingsverband van Bilzen, Borgloon, Gingelom, Heers, Hoeselt, Nieuwerkerken, Riemst, Sint-Truiden, Tongeren en Voeren voor een dynamisch cultureel-erfgoedbeleid in Haspengouw – zijn het roerend en het immaterieel religieus erfgoed van minstens evenveel belang als het onroerend erfgoed. De vele (kunst)voorwerpen waaronder een aantal topstukken, tradities en gebruiken in devotie, processies en ommegangen, middeleeuwse streekheiligen, archieven... maken onderwerp uit van het project valorisatie religieus cultureel erfgoed in Haspengouw. Ze bevestigen de rijkdom, de kwaliteit en de verscheidenheid van het religieus erfgoed in deze regio.

Goed zorg dragen voor dit omvangrijk religieus erfgoed is niet altijd vanzelfsprekend maar wel noodzakelijk. Het behoud en beheer ervan is de verantwoordelijkheid van de huidige generatie. Niet alleen als garantie voor de overdracht naar toekomstige generaties, maar ook als voorbeeld en stimulans voor een goed behoud en beheer. Net daarom vindt Erfgoed Haspengouw dit een waardevolle bewustmakingsoefening. Zowel de studenten als de lokale gemeenschap waren nauw betrokken in het proces om een toekomstgerichte visie voor een aantal kerkgebouwen uit te tekenen.

De voorgestelde ontwerpen inspireren, nodigen uit tot verder denken en werken in de lokale kerk- en gemeentebesturen. Zo krijgt het religieus erfgoed in de toekomst de plaats die het verdient. Erfgoed Haspengouw hoopt dat deze oefening een vervolg mag krijgen en dat het cultureel erfgoed van de lokale geloofsgemeenschap hierbij nauw(er) betrokken wordt.

aan, gaan met zorg om met hun roerend en onroerend patrimonium, staan open voor initiatieven als Open Kerken, openen de deuren als plaats voor gebed ook buiten de eredienst, tonen met fierheid de mooie ruimtes en schatten van hun kerk aan ieder die hiervoor interesse heeft... Bij anderen gaat de sleutel na de mis telkens voor een week op de deur.

Wij hopen dat deze brochure extra inspiratie kan bieden voor de enen, een blik kan openen voor de anderen. Hopelijk kunnen deze creatieve ideeën het gesprek tussen gemeentes, kerkbesturen en lokale gemeenschappen openen of verbreden en een klein steentje bijdragen om de kerk weer een meer centrale plaats in de gemeenschap te geven, een plaats die ze in de hoofden van veel mensen, praktiserend gelovige of niet, nog steeds heeft.

**Prof. Dr. Koenraad Van Cleempoel**  
**Vice decaan Faculteit Architectuur & Kunst**  
**Universiteit Hasselt**

Onze studenten van het derde bachelorjaar interieurarchitectuur kregen de opdracht om ruimtelijk na te denken over een aantal kerken in Haspengouw. Meer bepaald: ontwikkel een visie op het gebruik en inrichting van een kerk met behoud van de eredienst op zondag en mogelijke andere vieringen tijdens de week. Een optimalisatie van gebruik dus, maar met behoud van de geest, of de ziel van het gebouw. We zouden het een zachte herbestemming kunnen noemen. De studenten hebben ons verrast door de respectvolle wijze waarmee ze invulling gaven aan deze opdracht. Ze tonen beelden van mogelijke scenario's; men kan ze beschouwen als schetsen, als ideeën die betrokkenen kunnen helpen in het zoekend proces van her/nevenbestemming. Tijdens de oefening hebben we dan ook getracht om de verschillende partijen zo veel als mogelijk te betrekken. Die inclusieve methode zal ook een voorwaarde zijn om tot gedragen ontwerpen te komen

Het is gepast dat we vanuit een ontwerpopleiding op voorzichtige en discrete wijze binnen stappen in het gevoelige debat van de herbestemming. Vanuit haar visie op onderzoek wenst onze faculteit een heel duidelijke maatschappelijke rol als kennisinstelling op te nemen. Voor ontwerpers kan zo'n dienstverlening er in bestaan om het debat rond de her/nevenbestemming van religieus erfgoed uit te breiden met onderbouwde beelden. De studenten deden dit door bepaalde scenario's uit te werken in plannen en tekeningen; ze tonen hoe een herbestemde kerk er zou kunnen uit zien. Die beeldende component kan een waardevolle bijdrage leveren aan het debat rond herbestemming. Het kan kerkfabrieken en andere betrokkenen helpen om een toekomst voor hun gebouwen te verbeelden. We stellen ook vast dat beelden een faciliterende rol kunnen spelen, zolang ze beschouwd worden als schetsen, als een onderdeel van een proces. Maar beelden komen enkel tot stand als er ook een visie is over het programma; de ontwerper moet een synthese zoeken tussen de verwevenheid van de verschillende functies die in een kerk kunnen plaatsvinden.

Het is mooi om vast te stellen dat de studenten zich vaak hebben laten leiden door de niet tastbare waarden en kwaliteiten van het gebouw. Dit toont zich, ondermeer, door hun onderzoek naar rituelen en gebruiken die nu vaak verdwenen zijn. Zo geven ze het gebouw terug aan de omwonenden als een plek van samenkomst, van feest en van troost. Ze zochten naar de historische rol en betekenis van het kerkgebouw, maar konden het tegelijkertijd een eigentijdse sfeer geven.

Het succes van deze oefening komt er door de goede samenwerking met Stebo en het Bisdome, waarvoor we heel dankbaar zijn. Maar zeker ook door de wekelijkse begeleiding van onze ontwerpdocenten, die voor deze oefening

konden rekenen op de expertise van arch. Karen Lens. Zij bereidt een proefschrift voor over herbestemming van kloosters, met bijzondere aandacht voor de rol van het ontwerp onderzoek. Haar ijver en kennis terzake liggen mee aan de basis voor het welslagen van deze oefening.

**Hilde Van Ransbeke**  
**Coördinator wonen**  
**Vzw Stebo**

Er werd een hele weg afgelegd tussen het moment waarop vanuit de lokale besturen uit het IGS Haspengouw hun bezorgdheid uitten over de betaalbaarheid van het onderhoud van de parochiekerken in de toekomst. Intussen werd het Vlaams beleid ook duidelijker en werden de kerkbesturen aangezet tot de ontwikkeling van parochiekerkenplannen, gekoppeld aan pastorale plannen.

In de gesprekken met afgevaardigden uit verschillende kerkfabrieken ter voorbereiding van deze oefening, bleek een enorme bezorgdheid over de toekomst van de kerken en een enorme betrokkenheid van de vrijwilligers. De studenten oefening werd met veel vragen onthaald, en tegelijkertijd dankbaar omarmd als mogelijk spoor voor het toekomstig gebruik van hun kerkgebouwen. De openheid en de wens om een goed concept te ontwikkelen voor de respectievelijke parochiekerken was groot.

Voor Stebo was het van bij de start vrij duidelijk dat een oefening rond kerkgebouwen onmogelijk kon plaatsvinden zonder betrokkenheid van de verschillende stakeholders. Het bisdom, het CRKC, Erfgoed Haspengouw, Zolad+ en de Provincie Limburg werden naast de U Hasselt en Stebo samen gebracht in een projectstuurgroep.

Tijdens enkele bijeenkomsten werden de verschillende bezorgdheden en invalshoeken ingebracht.

Het partnerschap resulteerde in een samenspel dat leidde tot co-creatie.

In de samenwerking met de studenten bleek van meet af aan een grote interesse en openheid om de maatschappelijke context rond parochiekerken te verkennen. De grondigheid waarmee niet alleen de geschiedenis van de gebouwen naar architectuur en (geschiedkundig) gebruik werd onderzocht, en vooral de sociale betekenis of opportuniteiten, was aangenaam verrassend. De ambitie was duidelijk om tot een weloverwogen en weldoordacht concept te komen. De kritische feedback die tijdens de verschillende jurymomenten werd geformuleerd werd door de studenten ter harte genomen en leidde tot goede bijstellingen aan de ontwerpen.

Met deze oefening werd ingespeeld op een thema dat alsmaar meer op de voorgrond komt, zowel voor de lokale en bovenlokale overheden als de kerkelijke overheden, en de lokale gemeenschappen. We hopen dat de sereniteit in de programma's en ideeën, inspiratie leveren om een realistisch toekomstplan voor de kerkgebouwen te ontwikkelen.

## Colofon

Redactie: Karen Lens, Koenraad Van Cleempoel, Hilde Van Ransbeke en Frouwke Bormans

Vormgeving: John Sevenans

Fotografie: Luc Gijbels, Heidi Castermans, Peter Firman en Karen Lens

Stuurgroep: Koenraad Van Cleempoel, Karen Lens, Philippe Swartenbroux (UHasselt), Christos Knieper, Fons Houben, Jan Lenaers (Bisdom Hasselt), Anne Milkens, Tine Hermans (Provincie Limburg), Jan Jaspers (CRKC), Lieve Opsteyn, Maarten Loix, Guy Plevvoets (Erfgoed Haspengouw), Veerle Vansant (Zolad+), Erwin De Bruyn, Nick Mols, Hilde Van Ransbeke en Frouwke Bormans (Stebo)

Met dank aan: de studenten 3de Bachelor Interieurarchitectuur 2013-2014, Jaak Simons (kerkfabriek Guigoven), Jean-Bernard Croux (OCMW Borgloon), Marcel Valkeneers (kerkfabriek Kuttekoven) en de stuurgroepleden.

Dit project werd mogelijk gemaakt met de steun van de Interlokale vereniging ter ondersteuning van projecten inzake lokaal woonbeleid in Haspengouw en het Provinciaal Centrum voor Cultureel Erfgoed.



Niets uit deze uitgave mag zonder voorafgaande, schriftelijke toestemming van de auteur (Stebo vzw/UHasselt) geheel of gedeeltelijk en op enigerlei wijze, in schriftelijke vorm, digitaal of in welke andere vorm dan ook worden verveelvoudigd, verspreid, overgenomen of opgeslagen op datadragers.

Voor meer informatie kan u terecht bij Stebo vzw (wonen@stebo.be) of de opleiding Interieurarchitectuur van de UHasselt (philippe.swartenbroux@uhasselt.be).

©2014





